



TRAFİK VE ÇEVRE BİLGİSİ



Oktay TAŞCI
Trafik ve Çevre Bilgisi Öğretmeni



Trafik: Yayaların, hayvanların ve araçların karayolu üzerindeki hal ve hareketlerine **TRAFİK** denir.

Karayolu: Trafik için, kamunun yararlanmasına açık olan arazi şeridi, köprüler ve alanlardır.

Araç: Karayollarında kullanılabilen motorlu, motorsuz ve özel amaçlı taşıtlar ile iş makineleri ve lastik tekerlekli traktörlerin genel adıdır.

Taşıt: Karayolunda insan, hayvan ve yük taşımaya yarayan araçlardır. Bunlardan makine gücü ile yürütülenlere “**Motorlu Taşıt**”, insan veya hayvan gücü ile yürütülenlere “**Motorsuz Taşıt**”, bir kazanç sağlamak için kullanılanlara “**Ticari Taşıt**”, kazanç sağlama amacı olmayanlara “**Hususi Taşıt**”, resmi amaçla kullanılanlara “**Resmi Taşıt**” denir.



Sürücü: Karayolunda motorlu veya motorsuz bir aracı sevk ve idare eden kişidir.

Şoför: Karayolunda, ticari olarak tescil edilmiş bir motorlu taşıtı süren kişidir.



Geçiş Üstünlüğü: Görev sırasında, belirli araç sürücülerinin can ve mal güvenliğini tehlikeye sokmamak şartı ile trafik kısıtlama veya yasaklarına bağlı olmamalarıdır.

Geçiş Hakkı: Yayaların ve araç kullananların diğer yaya ve araç kullananlara göre, yolu kullanma sırasındaki öncelik hakkıdır.



Durma : Her türlü trafik zorunlulukları nedeni ile aracın durdurulmasıdır. (Kırmızı ışık, yol kapanması gibi)

Duraklama : Trafik zorunlulukları dışında araçların, insan indirmek - bindirmek, eşya yüklemek - boşaltmak veya beklemek amacı ile kısa bir süre için durdurulmasıdır.

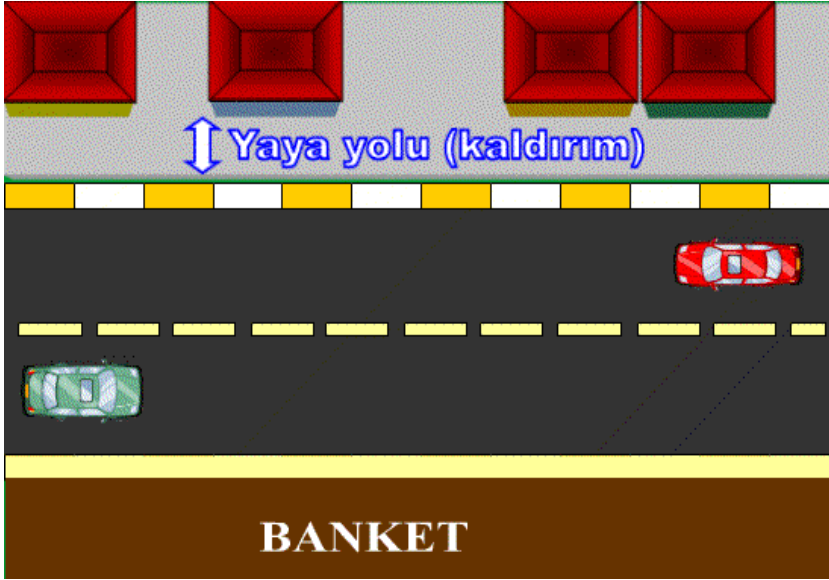
Park Etme: Araçların durma ve duraklama halleri dışında, genelde uzun süreli bekletilmek üzere bırakılmasıdır.

Trafik Kazası: Karayolu üzerinde hareket halinde olan bir veya birden fazla aracın karıştığı ölüm, yaralanma veya zararlı sonuçlanmış olaydır.

Trafikten Men: Trafik zabıtasınca, kanunda belirtilen hallerde araç ile ilgili belgelerin alınması ve aracın belirli bir yere çekilerek trafikten alıkonulmasıdır.



Karayolu üzeri ve kenarındaki Tesislerle ilgili Tanımlar



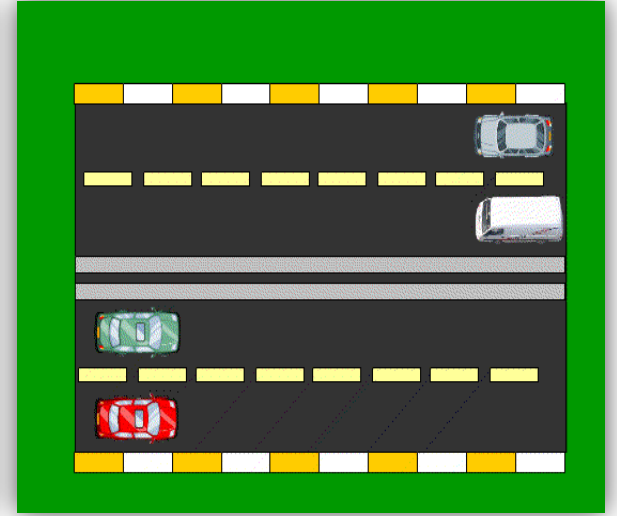
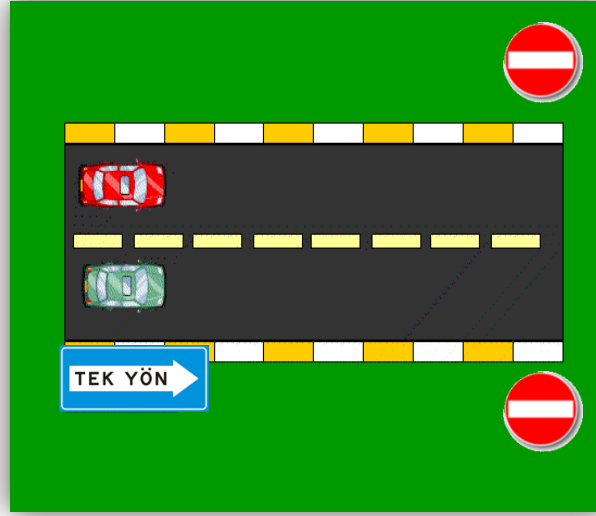
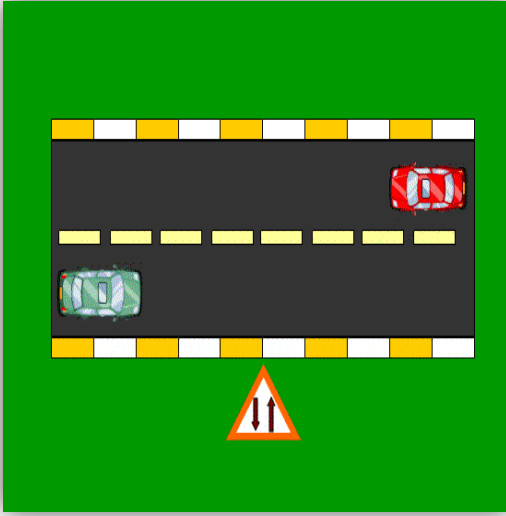
Taşıt Yolu (Kaplama): Karayolunun genel olarak taşıt trafiğince kullanılan kısmıdır.

Yaya Yolu (Kaldırım): Karayolunun, taşıt yolu kenarı ile gerçek veya tüzel kişilere ait mülkleri arasında kalan ve yalnız yayaların kullanımına ayrılmış olan kısmıdır.

Banket: Yaya yolu ayrılmamış karayolunda, taşıt yolu kenarı ile şev başı veya hendek iç üst kenarı arasında kalan ve olağan olarak yayaların ve hayvanların kullanacağı, zorunlu hallerde de araçların faydalanabileceği kısımdır.

Şerit : Taşıtların bir dizi halinde güvenle seyredebilmeleri için taşıt yolunun çizgilerle ayrılmış bölümüdür.

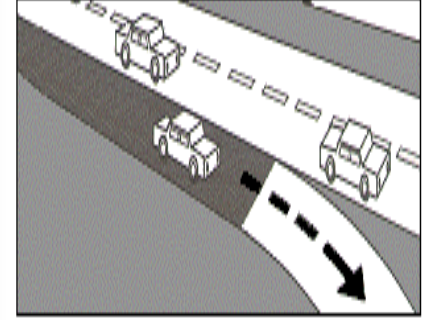
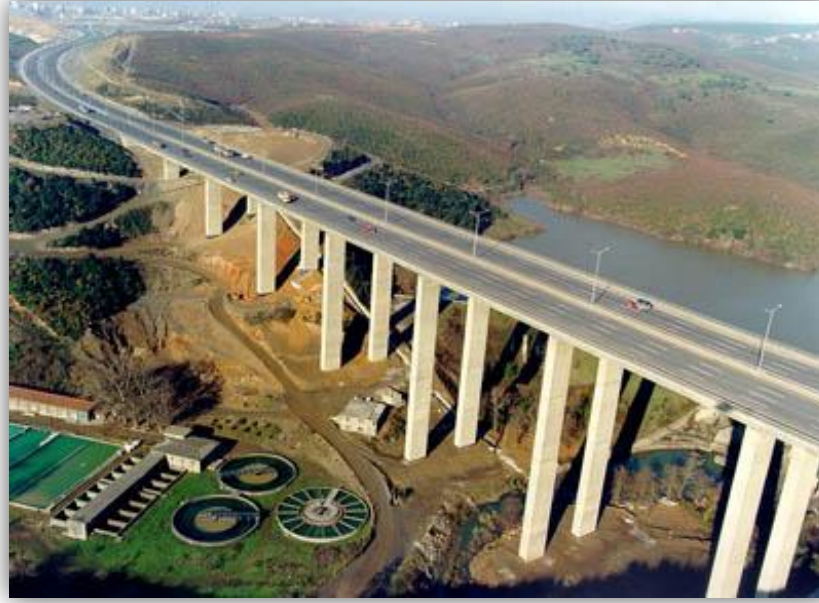
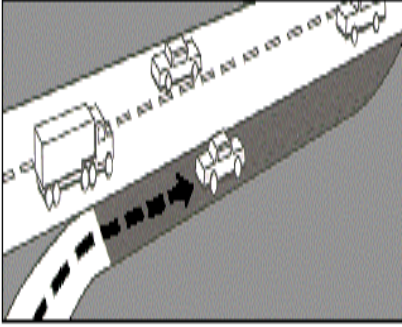
Platform: Karayolunun, kaplama ile yaya yolu veya banketinden oluşan kısmıdır.



İki Yönlü Karayolu: Taşıt yolunun her iki yönde taşıt trafiği için kullanılmasına iki yönlü karayolu denir.

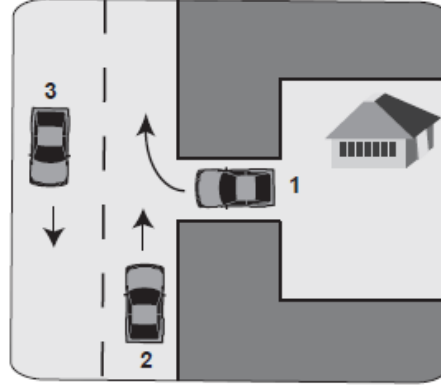
Tek Yönlü Karayolu : Taşıt yolunun yalnız bir yöndeki taşıt trafiği için kullanılmasına tek yönlü karayolu denir.

Bölünmüş Karayolu: Bir yöndeki trafiğe ait taşıt yolunun bir ayırıcı ile belirli şekilde diğer taşıt yolundan ayrılması ile meydana gelen karayoludur



Erişme Kontrollü Karayolu (OTOYOL): Özellikle transit trafiğe tahsis edilen, belirli yerler ve şartlar dışında giriş ve çıkışın yasaklandığı; yaya, hayvan ve motorsuz araçların giremediği, ancak izin verilen motorlu araçların yararlandığı ve trafiğin özel kontrole tabi tutulduğu karayoludur.

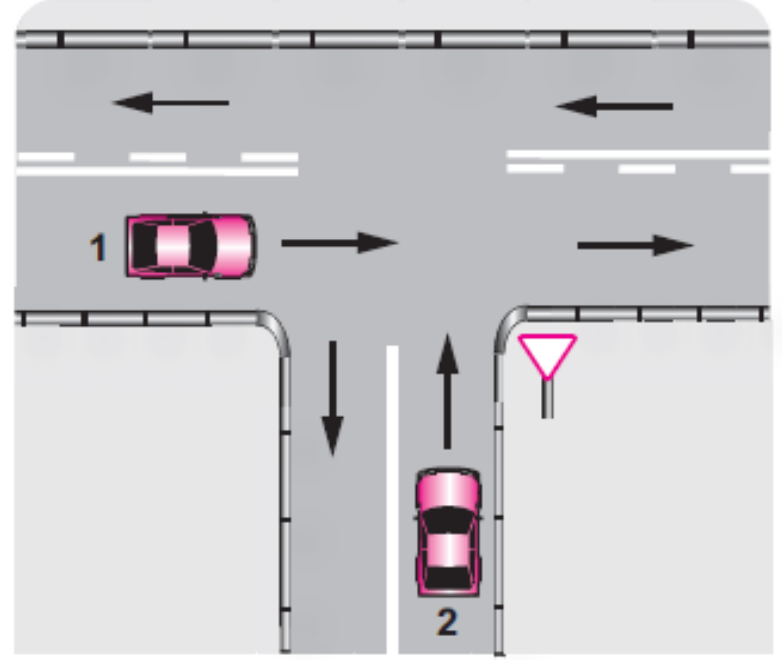
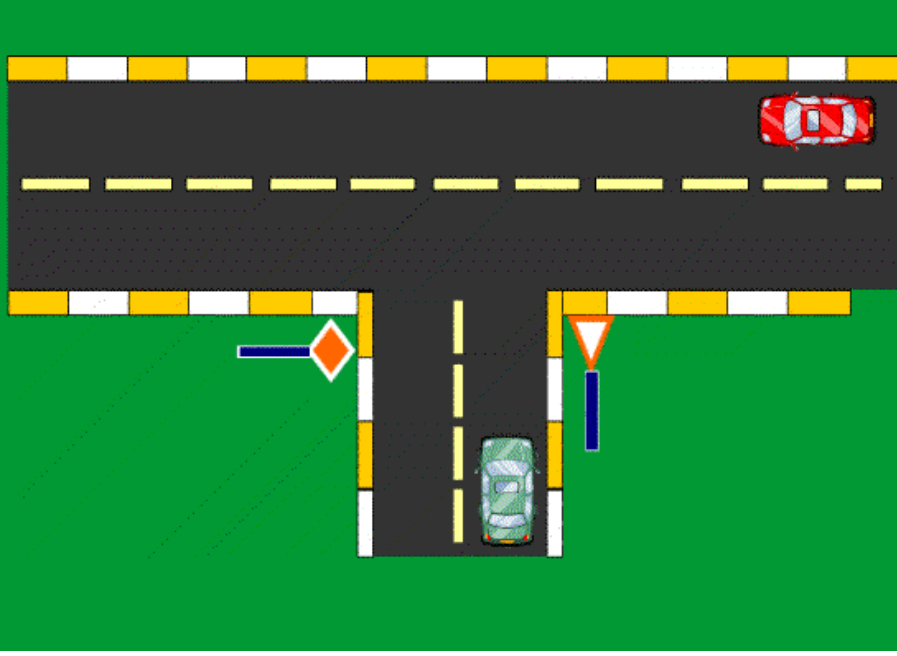
- Otoyola girerken hızlanma şeridi, çıkarken ise yavaşlama şeridi kullanılır.
- Otoyolda duraklamak, park etmek, geri gitmek ve geriye dönmek yasaktır. Kaza ve arıza gibi zorunlu hallerde taşıtın emniyet şeridine alınarak işaretlenmesi gerekir. Emniyet şeridinde seyretmek yasaktır.



Bağlantı Yolu: Taşıt yollarının birbirine bağlanmasını sağlayan, kavşak alanı dışında kalan ve bir yönlü trafiğe ayrılmış olan karayolu kısmıdır.

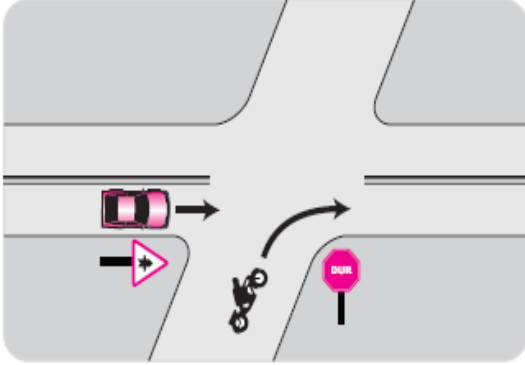
Geçiş yolu : Araçların bir mülke girip çıkması için yapılmış olan yolun, karayoluna bağlanan ve karayolu sınır çizgisi içinde kalan kısmıdır.

Bisiklet Yolu: Karayolunun sadece bisikletliler için ayrılan kısmıdır.



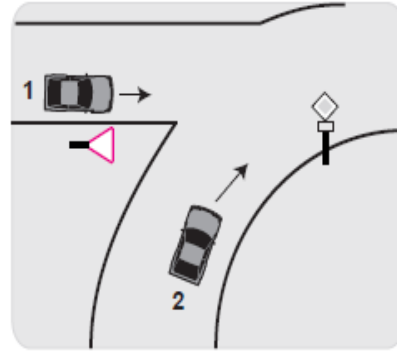
Anayol: Ana trafiğe açık olan ve bunu kesen karayolundaki trafiğin, bu yolu geçerken veya bu yola girerken, ilk geçiş hakkını vermesi gerektiği işaretlerle belirlenmiş karayoludur.

Tali Yol: Genel olarak üzerindeki trafik yoğunluğu bakımından, bağlandığı yoldan daha az önemde olan yoldur.



Şekildeki motosiklet sürücüsü ne yapmalıdır?

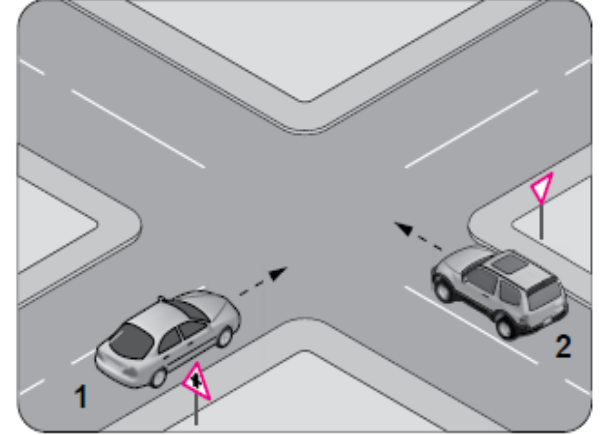
- A) Geçiş hakkını kendi kullanmalıdır.
- B) Hızını artırarak kavşağa girmelidir.
- C) Diğer sürücünün ikazını beklemelidir.
- D) Otomobilin geçmesini beklemelidir.



Şekildeki 1 numaralı aracın sürücüsü ne yapmalıdır?

- A) Korna çalıp 2 numaralı aracı durdurmalıdır.
- B) Geçiş hakkını kendi kullanmalıdır.
- C) 2 numaralı araca yol vermelidir.
- D) Hızını arttırmalıdır

Şekildeki araçların buldukları 1 ve 2 numaralı kara yollarının adları aşağıdakilerden hangisinde doğru verilmiştir?



- 1
- A) Bağlantı yolu
 - B) Ana yol
 - C) Bölünmüş kara yolu
 - D) İki yönlü kara yolu

- 2
- A) Tali yol
 - B) Tali yol
 - C) Bağlantı yolu
 - D) Tek yönlü kara yolu

Tehlikeli Eğim: Araçların emniyetle seyrine devamı için, vites küçültmeyi gerektiren uzunluk veya açıdaki yol eğimidir.

Kavşak: İki veya daha fazla karayolunun kesişmesi veya birleşmesi ile oluşan ortak alandır.

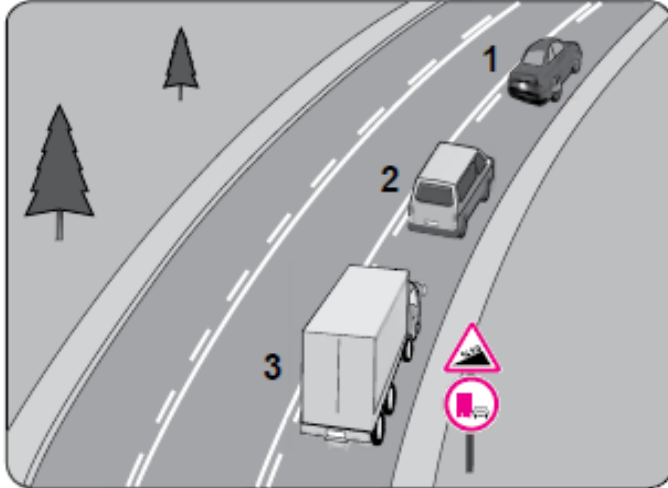
Ada: Yayaların geçme ve durmalarına, taşıtlardan inip binmelerine yarayan, trafik akımını düzenleme ve trafik güvenliğini sağlama amacıyla yapılmış olan, araçların bulunamayacağı, koruyucu tertibatla belirlenmiş bölüm ve alanlardır.



(T-3a) TEHLİKELİ EĞİM (İniş)



(T-3b) TEHLİKELİ EĞİM (Çıkış)



YAYA-OKUL GEÇİTLERİ:

Yaya Geçidi: Taşıt yolunda, yayaların güvenli geçebilmelerini sağlamak üzere trafik işaretleri ile belirlenmiş alanlardır.

Okul Geçidi: Genel olarak okul öncesi, ilköğretim ve orta dereceli okulların çevresinde özellikle öğrencilerin geçmesi için , taşıt yolundan ayrılmış ve bir trafik işareti ile belirlenmiş alandır.

Yaya ve okul geçitlerine yaklaşan bütün sürücüler araçlarını yavaşlatmak, bu geçitten geçen veya geçmek üzere olan yayalara ilk geçiş hakkını vermek ve varsa okul geçidi görevlilerinin verecekleri işaret ve talimata uymak zorundadır.

Yaya ve okul geçitlerinde öndeki aracı geçmek, duraklamak ve park etmek yasaktır.



(B-14b) OKUL GEÇİDİ



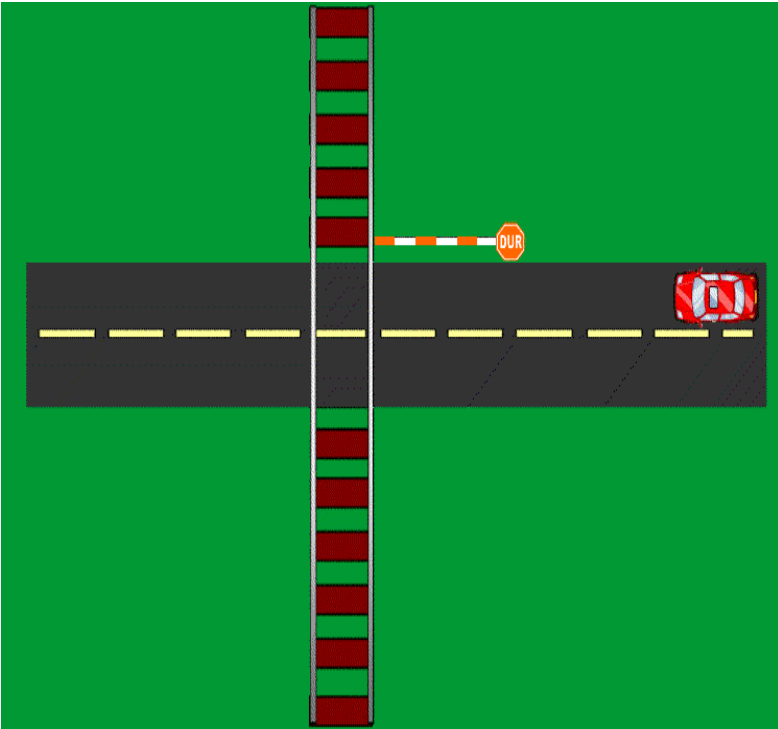
(B-14a) YAYA GEÇİDİ

Üst Geçit: Karayolunun diğer bir karayolu veya demiryolunu üstten geçmesini sağlayan yapıdır.

Alt Geçit: Karayolunun diğer bir karayolu veya demiryolunu alttan geçmesini sağlayan yapıdır.



Demiryolu Geçidi (Hemzemin Geçit): Karayolu ile demiryolunun aynı seviyede kesiştiği bariyerli veya bariyersiz geçitlerdir.





Park Yeri (Otopark): Araçların park etmesi için kullanılan açık veya kapalı alandır. Taşıt yolundaki veya buna bitişik alanlardaki park yerine Karayolu üzeri park yeri, karayolu sınır çizgisi dışında olan ve bir geçiş yolu veya servis yolu ile taşıt yoluna bağlanan park yerine Karayolu dışı park yeri denir.



Araç Muayene İstasyonu: Araçların niteliklerini tespit ve kontrol edebilecek cihaz ve personeli bulunan yerdir.

Araç Tartı İstasyonu: Araçların yüklü veya yüksüz olarak tartıldığı yerdir.

Servis İstasyonu: Araçların bakım, onarım, yağlama ve yıkama gibi işlerinin yapıldığı yerdir.

Akaryakıt İstasyonu: Araçların akaryakıt, yağ ve basınçlı hava gibi ihtiyaçlarının karşılandığı yerdir.

ARAÇLAR İLE İLGİLİ TANIMLAR



Otomobil: Sürücü dahil en fazla 9 oturma yeri olan ve insan taşımak için imal edilmiş motorlu taşıttır.

Otobüs: Yolcu taşımacılığında kullanılan sürücü dahil 9 dan fazla oturma yeri olan motorlu taşıttır. Sürücüsü dahil oturma yeri on yediyi aşmayan otobüslere minibüs denir.



Kamyonet: Azami yüklü ağırlığı **3.500 kg geçmeyen** ve yük taşımak için imal edilmiş motorlu taşıttır. (Sürücü ve yanındaki oturma yerleri dışında başka oturma yeri de bulunabilen, sürücü bölümü gövde ile birleşik kamyonetlere **panelvan** denir.)

Kamyon: Azami yüklü ağırlığı **3.500 kg'dan fazla olan** ve yük taşımak için imal edilmiş motorlu taşıttır.



Çekici: Römork ve yan römorkları çekmek için imal edilmiş olan ve yük taşımayan motorlu taşıttır.

Oto Kurtarıcı: Arızalı araçları çeken araçlara oto kurtarıcı denir.

Lastik Tekerlekli Traktör: Belirli şartlarda römork ve yarı römork çekebilen, ancak ticari amaçla kullanılmayan tarım aracıdır.

Römork: Motorlu araçla çekilen insan ve yük taşımak için imal edilmiş motorsuz taşıttır.



Yarı Römork: Taşıdığı yükün ve kendi ağırlığının bir kısmı motorlu araç tarafından taşınan römorktur.



Hafif Römork: Azami Yüklü ağırlığı 750'kg.ı geçmeyen römork veya yarı römorktur.



B, C, E Sınıfı sürücü belgesine sahip kişiler araçlarına en çok yüklü ağırlığı 750 Kg.'a kadar olan hafif römorku takarak kullanabilir. Yüklü ağırlığı 750 Kg.'ı geçen römorkları araçlarına takarak kullanmak isterlerse ayrı bir sınavdan geçirilirler ve römorklu taşıt kullanabilecekleri sürücü belgelerine işlenir.



Arazi Taşıtı: Karayolunda yolcu veya yük taşıyabilecek şekilde imal edilmiş olmakla beraber bütün tekerlekleri motordan güç alabilen motorlu taşıtlardır.



Bisiklet: Üzerinde bulunan insanın adale gücü ile pedal veya el ile tekerleği döndürülmek suretiyle hareket eden motorsuz taşıtlardır. (Azami gücü 0,25 KW'ı geçmeyen, hızlandıkça gücü düşen ve hızı en fazla 25 km/saate ulaştıktan sonra veya pedal çevrilme ara verildikten hemen sonra gücü tamamen kesilen elektrikli bisikletler de bu sınıfa girer)

Motorlu Bisiklet (Moped): Azami hızı 45 kilometreyi, içten yanmalı motorlu ise silindir hacmi 50 santimetre küpü, elektrik motorlu ise azami nominal güç çıkışı 4 kilovattı geçmeyen iki veya üç tekerlekli taşıtlar ile aynı özelliklere sahip net ağırlığı 350 kg aşmayan dört tekerlekli motorlu taşıtlardır.

Motosiklet: Azami tasarım hızı 45 km/saatten ve / veya silindir kapasitesi 50 santimetreküpten fazla olan sepetli veya sepetsiz iki veya üç tekerlekli motorlu taşıtlar ve net motor gücü 15 kw, net ağırlığı 400 kilogramı, yük taşımacılığında kullanılanlar için ise net ağırlığı 550 kilogramı aşmayan dört tekerlekli motorlu taşıtlardır. Bunlardan karoseri yük taşıyabilecek şekilde sandıklı veya özel biçimde yapılmış olan ve yolcu taşımalarında kullanılmayan üç tekerlekli motosikletlere yük motosikleti (tripotör) denir.



İş Makineleri: Yol yapım makineleri, tarım, sanayi, bayındırlık, milli savunma ile çeşitli kuruluşların iş ve hizmetlerinde kullanılan iş amacına göre üzerine çeşitli ekipmanlar monte edilmiş, karayolunda insan, hayvan, yük taşımada kullanılan motorlu araçlardır.

OKUL TAŞITI

- Taşıtın arkasında numunesine uygun renk, ebat ve şekilde “OKUL TAŞITI” yazısı olan **reflektif** bir kuşak bulundurulmalıdır,
- Okul taşıtı sürücüleri öğrenci indirme-bindirme işlemi sırasında aracın arkasındaki **30 cm** çapında kırmızı ışık veren siyah renkte "**DUR**" yazılı ışığı yakmak; diğer araç sürücüler ise bu ışık yandığı sürece durmak zorundadır.
- Okul taşıtlarında araç içi düzeni sağlamak, iniş ve binişlerde öğrencilere yardımcı olmak üzere 22 yaşını doldurmuş, lise mezunu rehber personel bulundurulması **zorunludur**.
- Öğrencilerin kolayca yetişebileceği camlar ve pencereler sabit olmalıdır.





Taşıt Katarı: Karayolunda bir birim olarak seyretmek üzere birbirine bağlanmış taşıtlardır.

Özel Amaçlı Taşıt: Özel amaçla insan veya yük taşımak için imal edilmiş itfaiye, kurtarıcı, cenaze araçları gibi özel işlerde kullanılan motorlu taşıttır.

Gabari: Araçların yüklü veya yüksüz olarak karayolunda güvenli seyirlerini temin amacı ile uzunluk, genişlik ve yüksekliklerini belirleyen ölçülerdir.

Taşıma Sınırı (Kapasite): Bir aracın güvenle taşıyabileceği, en çok yük ağırlığı veya yolcu ve hizmetli sayısıdır.

Azami Ağırlık: Aracın güvenle taşıyabileceği yük ile birlikte ağırlığıdır.

Yüksüz Ağırlık: Üzerinde insan veya yük bulunmayan ve akaryakıt deposu dolu olan bir aracın taşınması zorunlu alet ve donanımı ile birlikte toplam ağırlığıdır.

Yüklü Ağırlık: Bir taşıtın yüksüz ağırlığı ile taşımakta olduğu sürücü, hizmetli, yolcu ve eşyanın toplam ağırlığıdır.

Dingil ağırlığı: Araçlarda aynı dingile bağlı tekerleklerden Karayolu yapısına aktarılan ağırlıktır.



(TT-20) GENİŞLİĞİ
METREDEN FAZLA OLAN
TAŞIT GİREMEZ



(TT-21) YÜKSEKLİĞİ
METREDEN FAZLA OLAN
TAŞIT GİREMEZ



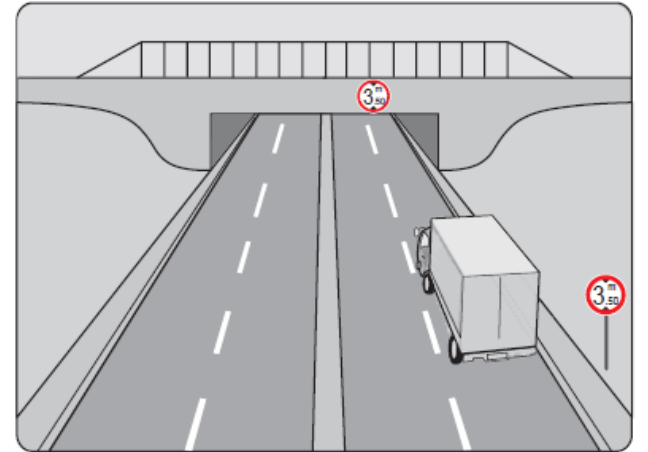
(TT-22) UZUNLUĞU
METREDEN FAZLA OLAN
TAŞIT GİREMEZ



(TT-23) DİNGİL BAŞINA
TONDAN FAZLA YÜK
DÜŞEN TAŞIT GİREMEZ



(TT-24) YÜKLÜ AĞIRLIĞI
TONDAN FAZLA OLAN
TAŞIT GİREMEZ



KARAYOLU YAPISI VE TRAFİK İŞARETLERİNİN KORUNMASI

Karayolu yapısı üzerine, trafiği güçleştirecek, tehlikeye sokacak veya engel yaratacak, trafik işaretlerinin görülmelerini engelleyecek veya güçleştirecek şekilde bir şey koymak, atmak, dökmek, bırakmak ve benzeri hareketlerde bulunmak yasaktır.

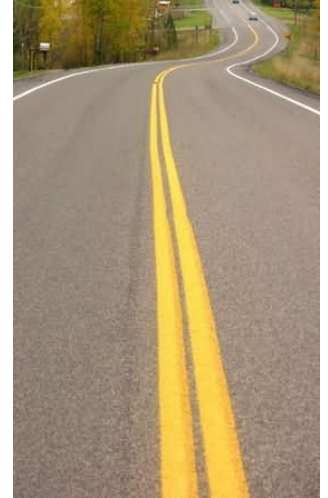
Karayolu yapısı, trafik işaretleri ve karayoluna ait diğer yapı ve tesisler üzerine yazı yazarak, çizerek veya başka şekillerde bozmak, yerlerini değiştirmek veya ortadan kaldırmak yasaktır.

Meydana gelen tehlike ve engeller, ilgili kuruluşlar ve zabıta ortadan kaldırılır, bozukluk ve eksiklikler yolun yapım ve bakımından sorumlu kuruluşlarca derhal giderilir, zarar karşılıkları ve masrafları sorumlulara ödetilir.

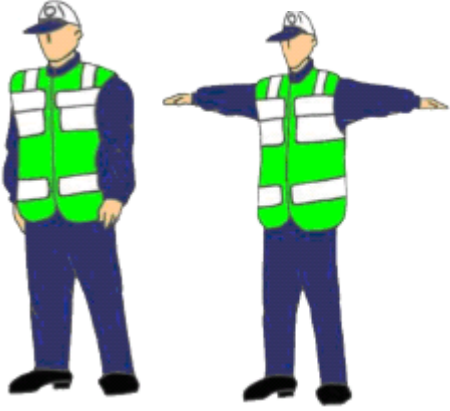


TRAFİK İŞARETLERİNE UYMA ÖNCELİK SIRASI

1. Trafik görevlisinin işaretleri,
2. Işıklı ve sesli trafik işaretleri,
3. Trafik işaret levhaları,
4. Yol çizgileri



TRAFİK POLİSİNİN HAREKETLERİ



Trafik görevlisinin önünde ve arkasında kalan araçlar durup beklemeli, kol ve omuz istikametindeki araçlar geçmelidir.



Bütün Yönlerde Dur İşareti



Trafiği Yavaşlatma işareti



Trafiği Hızlandırma İşareti



Solda ve Sağda Araç Durdurma İşareti



Gece Geç



Gece Dur.



Gece Yön Belirtme



Gündüz Yön Belirtme

Kavşaklarda bir yöne geçiş izni, diğer yöne bekleme durumu;

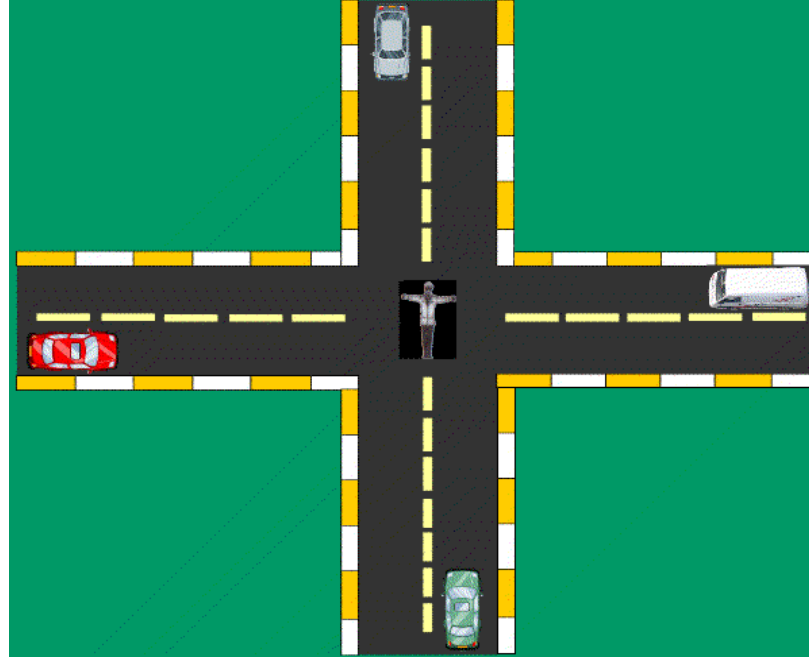


Trafik Görevlisinin Kol ve omuz istikametindeki araçlar geçer.
Ön ve arka kısmındaki araçlar durup beklemelidir.

Kavşaklarda tüm yönlere dur işareti;



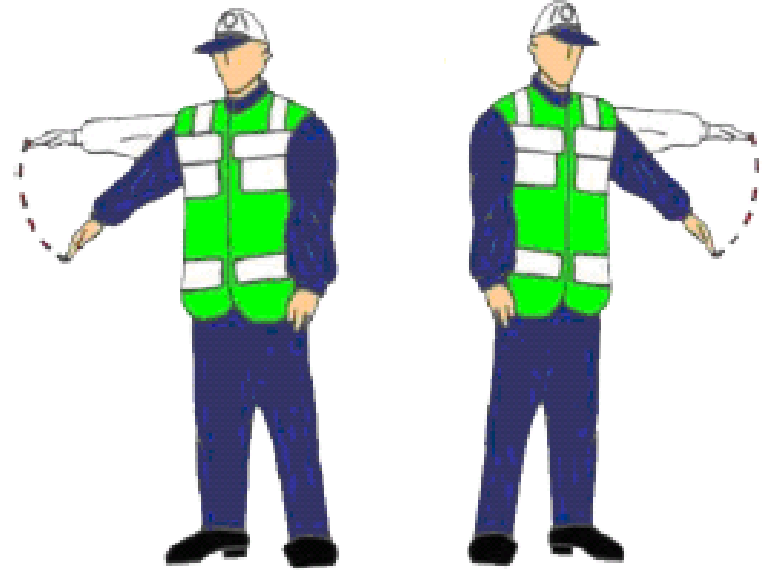
Trafik Görevlisi sağ veya sol kolunu yukarı kaldırdığında bütün yönlere dur anlamındadır. Daha önce geçmekte olanlar tamamen duracak, daha önce durup beklemekte olanlar ise harekete hazırlanmalıdır.



Yolun trafiğe açık olması hali: Trafik görevlisinin duruş pozisyonuna göre; sağ ve sol kol istikametinde olan yollar trafiğe açık, ön ve arka cephesinde olan yollar kapalıdır.

Yolun bütün yönlere kapalı olma hali: Trafik görevlisi sağ veya sol kolundan biri yukarı, diğerini aşağı pozisyona çevirdiğinde yol bütün yönlere kapalı olup daha önce kendisine açık olan yolun kapanacağı, kapalı olan yolun ise açılacağı anlamındadır.

Trafiđi Yavařlatma İřareti



Trafik görevlisi, yavařlatmak istediđi yone cephesi d6n6k durur ve sađ yada sol kolunu omuzdan yere paralel oluncaya kadar kaldırıp 45 derece ile 90 derece arasında yavař yavař sallar.

Trafiđi Hızlandırma İşareti



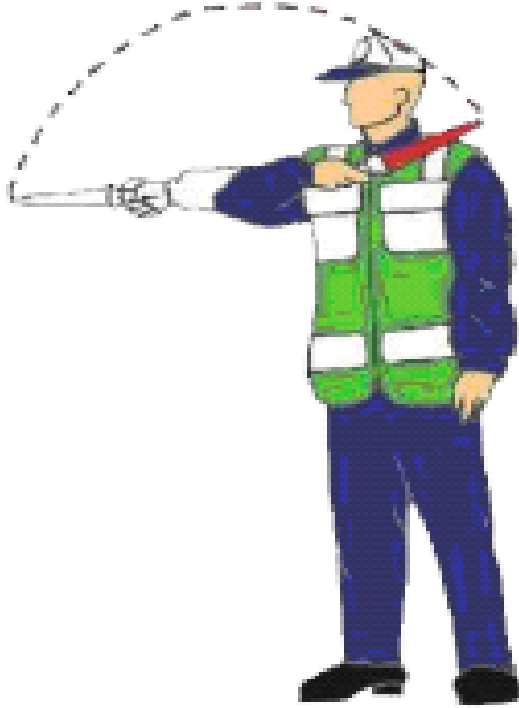
Trafik görevlisi, sađ veya sol kolunu dirsekten kırmak suretiyle eli yukarıda olacak şekilde kısa açi ile başa dođru ileri geri hareket yapar.

Araç Durdurma İşareti



Trafik görevlisinin, sağ kolunu yukarı kaldırıp sol eliyle sağ tarafı göstermesi araç durdurma işareti “Sola” , Sol kolunu kaldırıp sağ eliyle sol tarafı göstermesi ise araç durdurma işareti “Sağa” dır.

Görevli kişinin düdüğünü kısa kısa, uzun süreli çalması hızlan, uzun, güçlü ve kesiksiz olarak çalması dur anlamındadır.



Gece Geç İşareti:

İşaret çubuğunun ışıklandırılmış ucu baş hizasından yere paralel oluncaya kadar açılmak suretiyle yapılan harekettir.

Gece Dur İşareti:

İşaret çubuğu vücudun sağından soluna doğru 45 derecelik bir açı ile hareket ettirilir.



Gece Yön Belirtme:

Trafik Görevlisi bir eliyle gidilmesi gereken yönü gösterir diğer eliyle o yöne doğru işaret çubuğunu geniş bir açıyla hareket ettirir.

Gündüz Yön Belirtme:

Trafik görevlisi gidilmesi gereken yöne doğru bir elini yere paralel olarak açar diğer elini de aynı yönde göğüs hizasına getirir.

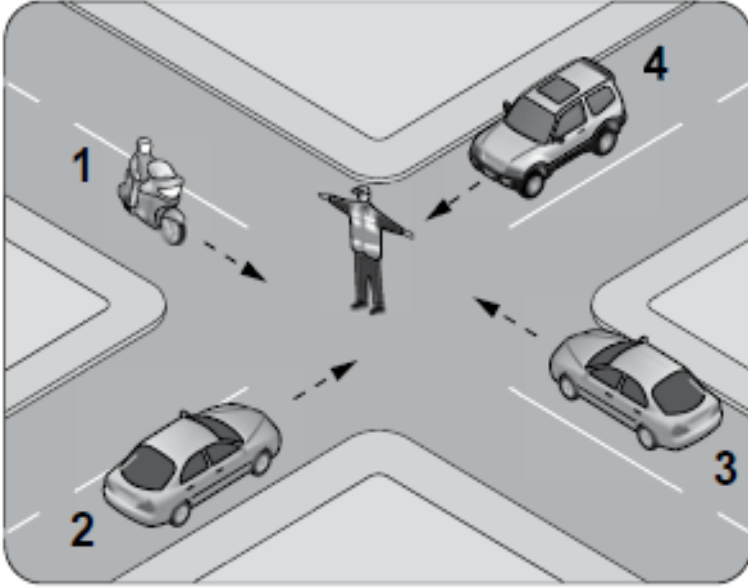


- Sol taraftaki trafik saęa gidebilir.

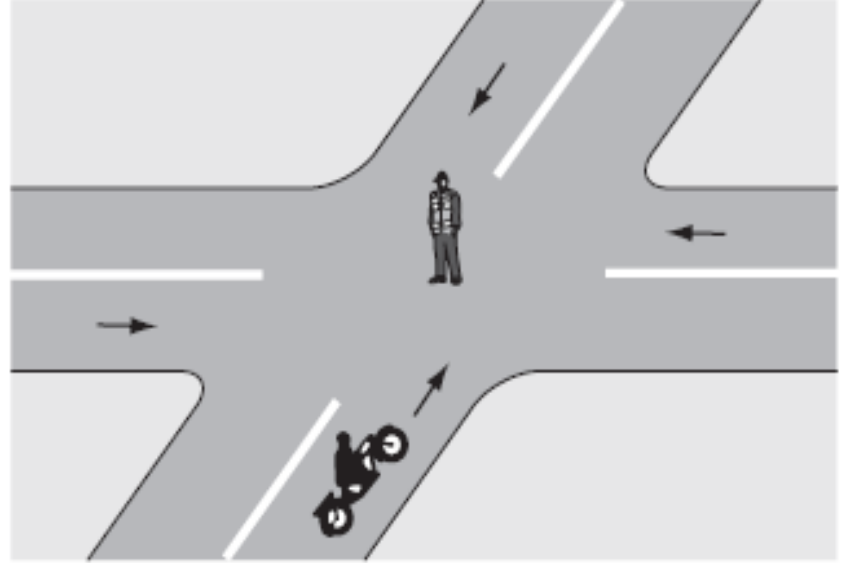


- Saę taraftaki trafik sola gidebilir.

Trafik görevlisinin işaretine göre şekildeki araçlardan hangileri beklemelidir?



- A) 1 - 2 B) 2 - 4 C) 2 - 3 D) 3 - 4



Şekildeki trafik polisinin duruş pozisyonuna göre motosiklet sürücüsü ne yapmalıdır?

- A) Beklemelidir.
B) Sola dönmelidir.
C) Doğru gitmelidir.
D) Sağa dönmelidir.

İŞIKLI TRAFİK İŞARETLERİ

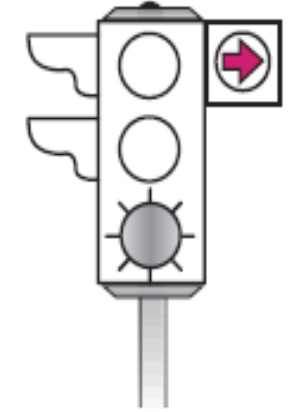


Kırmızı ışık: Yolun trafiğe kapalı olduğunu bildirir, aksini gösteren bir işaret yoksa durup beklenir.

Yeşil ışık: Yolun trafiğe açık olduğunu bildirir, aksini gösteren bir işaret yoksa durmadan geçilir.

Sarı ışık: İkaz anlamında olup, yolun trafiğe açılmak veya kapanmak üzere olduğunu bildirir. **Kırmızı ışıkla birlikte yanar sarı ışık;** Yolun trafiğe açılmak üzere olduğunu bildirir, harekete hazırlanılır. **Yeşil ışıktan sonra yanar sarı ışık;** Yolun trafiğe kapanmak üzere olduğunu bildirir. Yeterli mesafe varsa emniyetli bir şekilde durabilecekseniz durup bekleriz. Emniyetli bir şekilde duramayacaksanız geçersiniz.

İŞIKLI TRAFİK İŞARETLERİ



Fasıllı (aralıklı) olarak yanıp sönen kırmızı ışık:

“Dur” işaret levhası ile aynı anlamdadır. Mutlak duruş yapılmasını ve gidilecek yolun açık ve müsait olduğu görüldükten sonra yeniden hareket edilmesini bildirir.

Fasıllı (aralıklı) olarak yanıp sönen sarı ışık:

“Yol ver” anlamındadır, bu yerin yavaş ve dikkatli geçilmesini bildirir.

İşikl oklar: Dönüş yapan sürücülere hitap eder yeşil ışık yanmadan dönüş yapılmaz

Sesli ve yazılı ışık: Araç trafiğine göre yaya trafiğini düzenler, yayalara hitap eder.

Kavşaklara yaklaşırken yavaşlamak ve ışıkların durumuna göre hareket etmek gerekir.

Ceza Tutarı ve Puanı : 2014 yılı için 172 TL, 20 PUAN

TRAFİK İŞARET LEVHALARI

Tehlike Uyarı İşaretleri

Yol üzerindeki tehlikeler ve özellikleri hakkında bilgi veren işaretlerdir.



(T-1a) SAĞA TEHLİKELİ VİRAJ



(T-1b) SOLA TEHLİKELİ VİRAJ



(T-2a) SAĞA TEHLİKELİ
DEVAMLI VİRAJLAR



(T-2b) SOLA TEHLİKELİ
DEVAMLI VİRAJLAR



(T-3a) TEHLİKELİ EĞİM (İniş)



(T-3b) TEHLİKELİ EĞİM (Çıkış)



(T-4a) HER İKİ TARAFTAN
DARALAN KAPLAMA



(T-4b) SAĞDAN
DARALAN KAPLAMA

TRAFİK İŞARET LEVHALARI

Tehlike Uyarı İşaretleri



(T-4c) SOLDAN
DARALAN KAPLAMA



(T-5) AÇILAN KÖPRÜ



(T-6) DENİZ VEYA NEHİR
KIYISINDA BİTEN YOL



(T-7) KASISLI YOL



(T-8) KAYGAN YOL



(T-9) GEVŞEK MALZEMELİ ZEMİN



(T-10) GEVŞEK ŞEV



(T-11) YAYA GEÇİDİ

TRAFİK İŞARET LEVHALARI

Tehlike Uyarı İşaretleri



(T-12) OKUL GEÇİDİ



(T-13) BİSİKLET GEÇEBİLİR



(T-14a) EHLİ HAYVANLAR
GEÇEBİLİR



(T-14b) VAHŞİ HAYVANLAR
GEÇEBİLİR



(T-15) YOLDA ÇALIŞMA



(T-16) IŞIKLI İŞARET CİHAZI



(T-17) HAVAALANI-HAVALİMANI
(Alçak Uçuş)



(T-18) YANDAN RÜZGAR

TEHLİKE UYARI İŞARETLERİ



(T-19) İKİ YÖNLÜ TRAFİK



(T-20) DİKKAT



(T-21) KONTROLSÜZ KAVŞAK



(T-22a) ANA YOL-TALİ YOL
KAVŞAĞI



(T-23a) SAĞDAN ANA YOLA
GİRİŞ



(T-23b) SOLDAN ANA YOLA
GİRİŞ



(T-24) DÖNEL KAVŞAK



(T-25) KONTROLLÜ
DEMİRYOLU GEÇİDİ



(T-26) KONTROLSÜZ
DEMİRYOLU GEÇİDİ



(T-27a) KONTROLSÜZ
DEMİRYOLU GEÇİDİ (Tek Hat)



(T-27b) KONTROLSÜZ
DEMİRYOLU GEÇİDİ (Çift Hat)



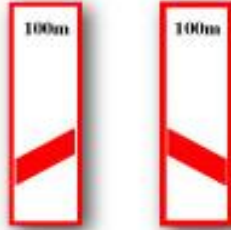
(T-28a,b) DEMİRYOLU HEMZEMİN
GEÇİT YAKLAŞIMI (Sağ, Sol)

TRAFİK İŞARET LEVHALARI

Tehlike Uyarı İşaretleri



(T-29a,b) DEMİRYOLU HEMZEMİN
GEÇİT YAKLAŞIMI (Sağ, Sol)



(T-30a,b) DEMİRYOLU HEMZEMİN
GEÇİT YAKLAŞIMI (Sağ, Sol)



(T-31a,b) KÖPRÜ
YAKLAŞIMI (Sağ, Sol)



(T-32) ENGEL



(T-33a) TEHLİKELİ VİRAJ
YÖN LEVHASI



(T-33b) TEHLİKELİ VİRAJ
YÖN LEVHASI



(T-33c) TEHLİKELİ VİRAJ
YÖN LEVHASI



(T-33d,e,f) TEHLİKELİ VİRAJ
YÖN LEVHASI



(T-34a,b) REFÜJ BAŞI
EK LEVHALARI



(T-35) DÖNÜŞ ADASI
EK LEVHASI



(T-36) DÜŞÜK BANKET



(T-37) GİZLİ BUZLANMA

TRAFİK İŞARET LEVHALARI

Trafik Tanzim İşaretleri

Çeşitli yasaklama ve kısıtlamalar hakkında bilgi veren işaretlerdir



(TT-1) YOL VER



(TT-2) DUR



(TT-3) KARŞIDAN GELENE
YOL VER



(TT-4) GİRİŞİ OLMAYAN YOL



(TT-5) TAŞIT TRAFİĞİNE
KAPALI YOL



(TT-6) MOTOSİKLET HARİÇ
MOTORLU TAŞIT
TRAFİĞİNE KAPALI YOL



(TT-7) MOTOSİKLET GİREMEZ



(TT-8) BİSİKLET GİREMEZ

TRAFİK İŞARET LEVHALARI

Trafik Tanzim İşaretleri



(TT-9) MOPET GİREMEZ



(TT-10a) KAMYON GİREMEZ



(TT-10b) OTOBÜS GİREMEZ



(TT-11) TREYLER GİREMEZ



(TT-12) YAYA GİREMEZ



(TT-13) AT ARABASI GİREMEZ



(TT-14) EL ARABASI GİREMEZ



(TT-15) TRAKTÖR GİREMEZ

TRAFİK İŞARET LEVHALARI

Trafik Tanzim İşaretleri



(TT-16a) BELİRLİ MİKTARLARDAN FAZLA PATLAYICI VE PARLAYICI MADDE TAŞIYAN TAŞIT GİREMEZ



(TT-16b) TEHLİKELİ MADDE TAŞIYAN TAŞIT GİREMEZ



(TT-17) BELİRLİ MİKTARLARDAN FAZLA SU KİRLLETİCİ MADDE TAŞIYAN TAŞIT GİREMEZ



(TT-18) MOTORLU TAŞIT GİREMEZ



(TT-19) TAŞIT GİREMEZ



(TT-20) GENİŞLİĞİ METREDEN FAZLA OLAN TAŞIT GİREMEZ



(TT-21) YÜKSEKLİĞİ METREDEN FAZLA OLAN TAŞIT GİREMEZ



(TT-22) UZUNLUĞU METREDEN FAZLA OLAN TAŞIT GİREMEZ

TRAFİK İŞARET LEVHALARI

Trafik Tanzim İşaretleri



(TT-23) DİNGİL BAŞINA
TONDAN FAZLA YÜK
DÜŞEN TAŞIT GİREMEZ



(TT-24) YÜKLÜ AĞIRLIĞI
TONDANFAZLA OLAN
TAŞIT GİREMEZ



(TT-25) ÖNDEKİ TAŞIT
METREDEN DAHA
YAKIN TAKİP EDİLEMEZ



(TT-26a) SAĞA DÖNÜLMEZ



(TT-26b) SOLA DÖNÜLMEZ



(TT-26c) U DÖNÜŞÜ YAPILMAZ



(TT-27) ÖNDEKİ TAŞITI
GEÇMEK YASAKTIR



(TT-28) KAMYONLAR
İÇİN ÖNDEKİ TAŞITI
GEÇMEK YASAKTIR

TRAFİK İŞARET LEVHALARI

Trafik Tanzim İşaretleri



(TT-29) AZAMI HIZ
SINIRLAMASI



(TT-30) SESLİ İKAZ
CİHAZLARININ
KULLANIMI YASAKTIR



(TT-31) GÜMRÜK
[DURMADAN GEÇMEK YASAKTIR]



(TT-32) BÜTÜN YASAKLAMA
VE KISITLAMALARIN SONU



(TT-33) HIZ SINIRLAMASI SONU



(TT-34a) GEÇME YASAĞI SONU



(TT-34b) KAMYONLAR İÇİN
GEÇME YASAĞI SONU



(TT-35a) SAĞA MECBURİ YÖN

TRAFİK İŞARET LEVHALARI

Trafik Tanzim İşaretleri



(TT-35b) SOLA MECBURİ YÖN



(TT-35c) İLERİ MECBURİ YÖN



(TT-35d) İLERİ VE SAĞA
MECBURİ YÖN



(TT-35e) İLERİ VE SOLA
MECBURİ YÖN



(TT-35f) SAĞA VE SOLA
MECBURİ YÖN



(TT-35g) İLERİDEN SAĞA
MECBURİ YÖN



(TT-35h) İLERİDEN SOLA
MECBURİ YÖN



(TT-36a) SAĞDAN GİDİNİZ

TRAFİK İŞARET LEVHALARI

Trafik Tanzim İşaretleri



(TT-41a) MECBURİ
ASGARİ HIZ



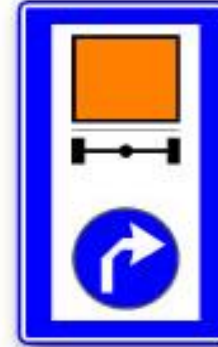
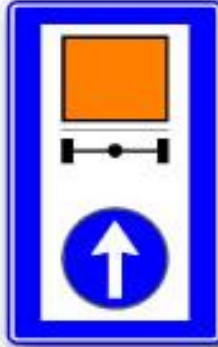
(TT-41b) MECBURİ
ASGARİ HIZ SONU



(TT-42a) ZİNCİR TAKMAK
MECBURİDİR



(TT-42b) ZİNCİR TAKMA
MECBURİYETİ SONU



(TT-43a, b, c)
TEHLİKELİ MADDE TAŞIYAN TAŞITLARIN İÇİN MECBURİ YÖN

TRAFİK İŞARET LEVHALARI

Duraklama ve Park Etme İşaret Levhaları



(P-1) PARK ETMEK
YASAKTIR



(P-2) DURAKLAMAK ve
PARK ETMEK
YASAKTIR



(P-3a) PARK YERİ

TRAFİK İŞARET LEVHALARI

Bilgi İşaret Levhaları

Yol ve çevresi ile yol güzergahında bulunan yerleşim birimleri ve yolculuk sırasında gerekebilecek diğer yardımcı hizmetler hakkında bilgi veren işaretlerdir



(B-1a) KAVŞAK ÖNCESİ
YÖN LEVHASI



(B-1b) KAPLAMA ÜSTÜ YÖN LEVHASI



(B-2a) GİRİŞİ OLMAYAN
YOL KAVŞAĞI



(B-5a) KAVŞAK İÇİ
YÖN LEVHASI



(B-5b) KAVŞAK İÇİ YÖN
LEVHASI (TURİSTİK MAHAL)



(B-6) KAVŞAK İÇİ YÖN
LEVHASI (HAVALANI)



(B-7) KAVŞAK İÇİ YÖN
LEVHASI (KAMP YERİ)

Bilgi İşaret Levhaları



(B-9a) MESKUN MAHAL
LEVHASI (İl Merkezi)



(B-9b) MESKUN MAHAL
LEVHASI (İlçe Merkezi)



(B-9c) MESKUN MAHAL
(Köy-Belde-Bucak Merkezi)



(B-10a) MESKUN MAHAL
SONU LEVHASI (İl Merkezi)



(B-10b) MESKUN MAHAL
SONU LEVHASI (İlçe Merkezi)



(B-10c) MESKUN MAHAL
SONU LEVHASI
(Köy-Belde-Bucak Merkezi)

TRAFİK İŞARET LEVHALARI

Bilgi İşaret Levhaları



(B-14a) YAYA GEÇİDİ



(B-14b) OKUL GEÇİDİ



(B-15) HASTANE



(B-16) TEK YÖNLÜ YOL



(B-22) DURAK



(B-23) İLK YARDIM



(B-8c) TÜRKİYE HIZ SINIRLARI LEVHASI

TRAFİK İŞARET LEVHALARI

Bilgi İşaret Levhaları



(B-11a) COĞRAFİ BİLGİ LEVHASI
(Dağ Geçidi)



(B-11b) COĞRAFİ BİLGİ
LEVHASI (Köprü-Nehir)



(B-11c) COĞRAFİ BİLGİ LEVHASI (Dağ)



(B-11d) COĞRAFİ BİLGİ LEVHASI (Göl)



(B-13a) MESKUN MAHAL ve KAVŞAK ÇIKIŞI
MESAFE LEVHASI



(B-13b) MESAFE LEVHASI

TRAFİK İŞARET LEVHALARI

Bilgi İşaret Levhaları



(B-37) ÖNCELİĞİ OLAN YÖN



(B-38) ANAYOL



(B-39) ANAYOL SONU



(B-40) JANDARMA



(B-41) POLİS



(B-42) YANGIN TEHLİKESİ



(B-43) RADYO



(B-44) TURİZM DANIŞMA

TRAFİK İŞARET LEVHALARI

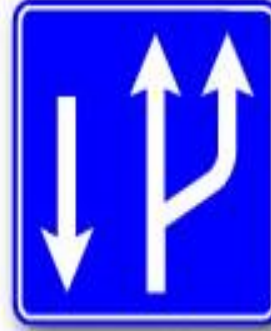
Bilgi İşaret Levhaları



(B-48) BÖLÜNMÜŞ YOL
ÖNCESİ YÖN LEVHASI



(B-49) TÜNEL



(B-50a) ŞERİT
DÜZENLEME LEVHALARI



(B-50b) ŞERİT
DÜZENLEME LEVHALARI

TRAFİK İŞARET LEVHALARI

Otoyol İşaretleri



OTOYOL BAŞLANGICI VE YASAKLARI



OTOYOL REJİMİ



OTOYOL YAKLAŞIM LEVHASI



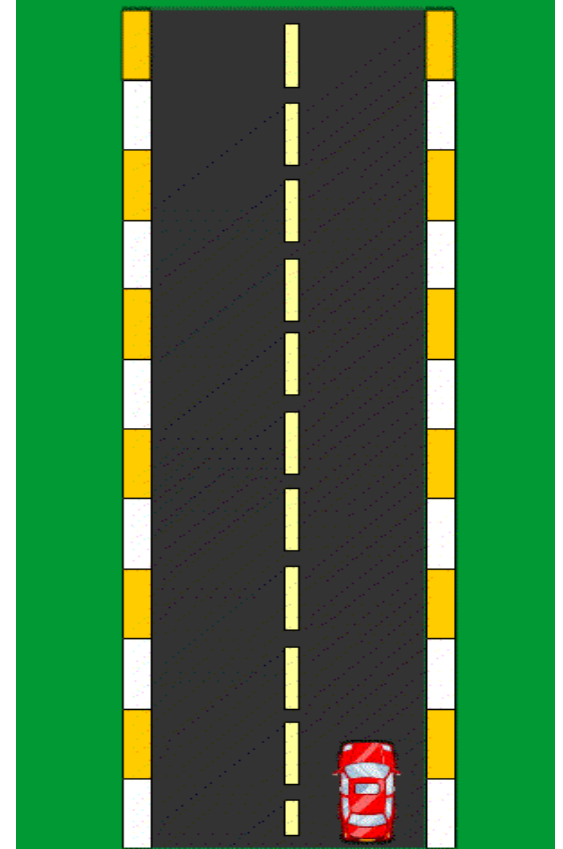
OTOYOL SONU



OTOYOL ÇIKIŞ LEVHASI

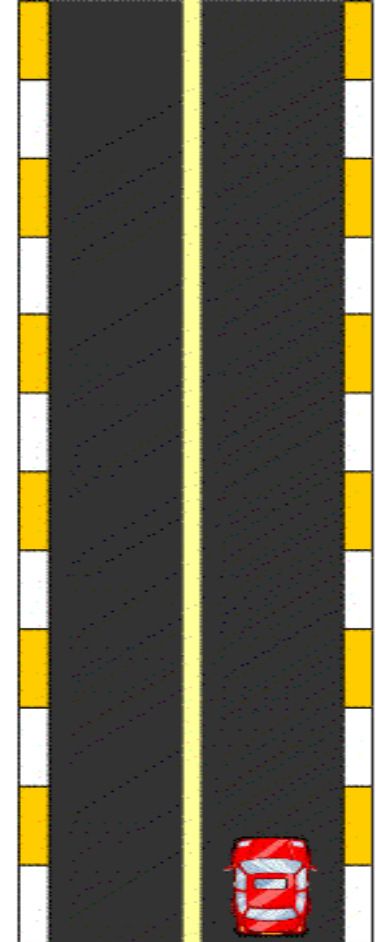
YOL ÇİZGİLERİ

Kesik yol çizgisi: Bu çizgi boyunca kurallara uymak şartıyla öndeki araç geçilebilir.



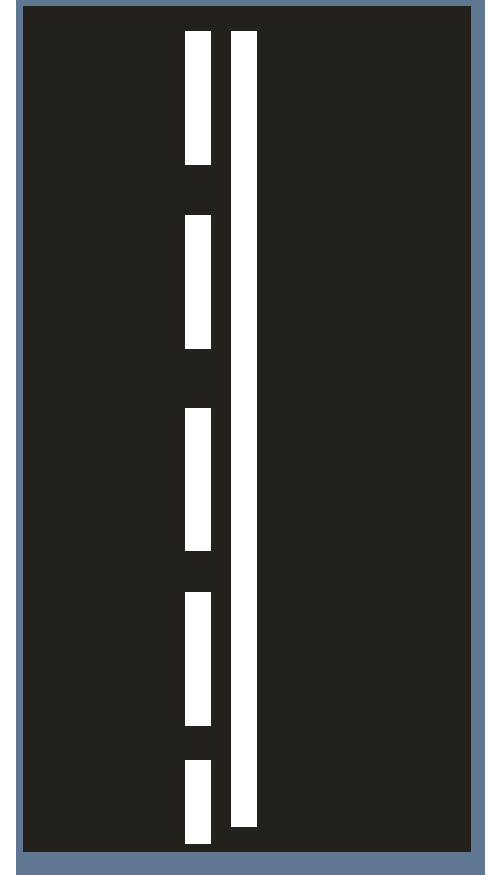
YOL ÇİZGİLERİ

Devam yol çizgisi: Bu çizgi boyunca hiçbir sebeple sol şeride geçilemez ve üzerinden gidilemez.



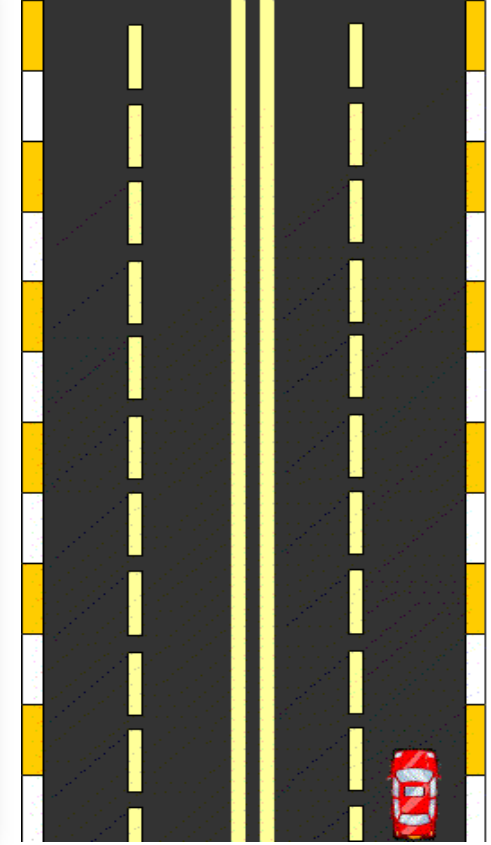
YOL ÇİZGİLERİ

Kesikli ve devamlı yol çizgisi: Sadece bir yönde geçme yasağı getirmiştir. Araca en yakın olan çizginin anlamına göre hareket edilir.

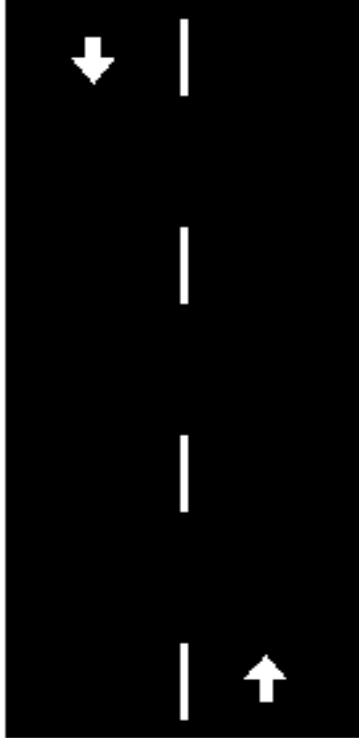


YOL ÇİZGİLERİ

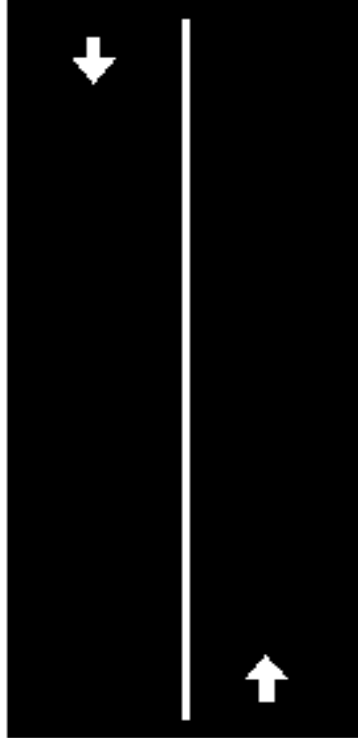
Yan yana iki devamlı yol çizgisi: Yolu, bölünmüş yol durumuna getirmiştir. Hiçbir sebeple çizgilerin soluna geçilemez.



YOL ÇİZGİLERİ



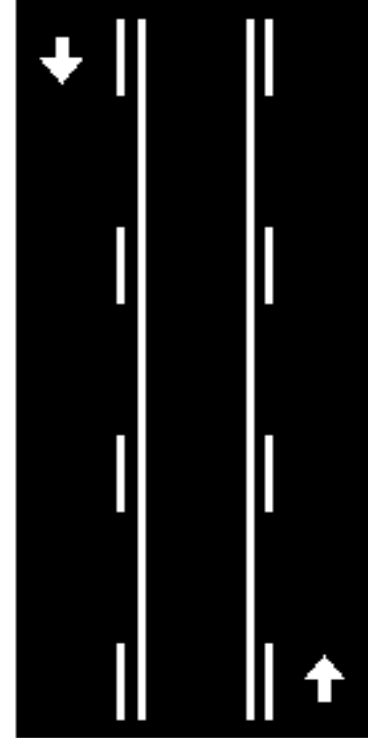
Kesikli Çizgi: Öndeki araç geçilebilir.



Devamlı Çizgi: Öndeki aracı geçmek yasaktır.



Kesikli ve Devamlı Çizgi: Kesikli çizgi tarafındaki araç öndeki aracı geçebilir. Devamlı çizgi tarafındaki aracın öndeki aracı geçmesi yasaktır.

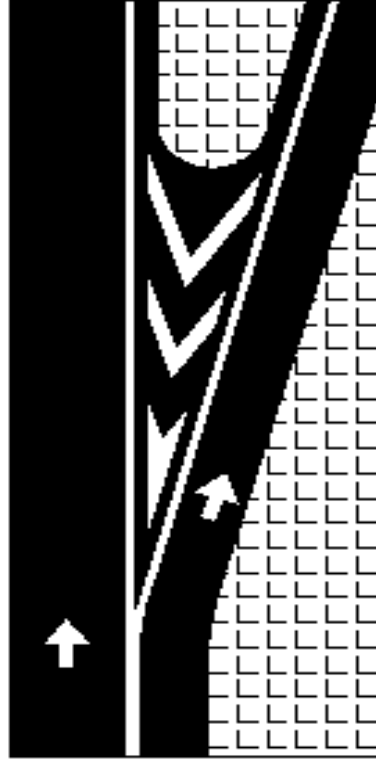


Tırtanma Şeridi: Orta şerit sadece geçiş içindir. Devamlı olarak işgal edilemez.

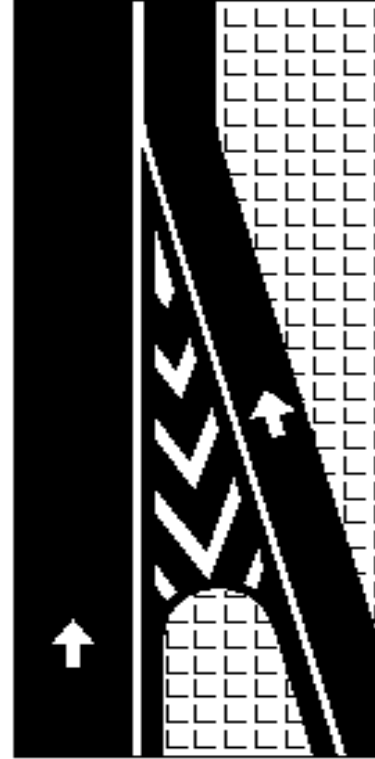
YOL ÇİZGİLERİ



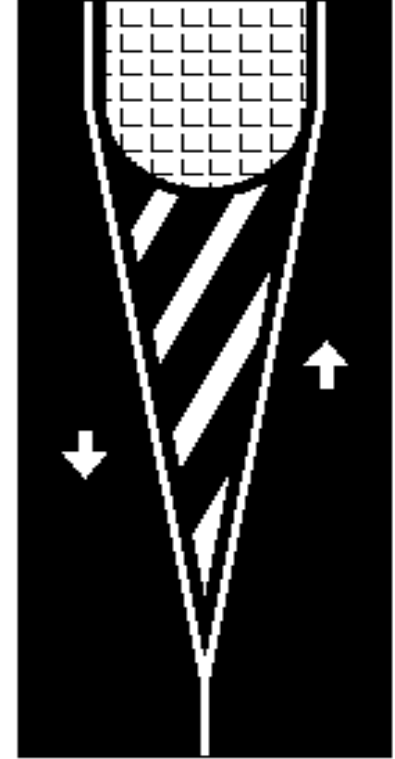
İki Devamlı Çizgi: Her iki yöndeki araçlar da çizginin diğer tarafına geçemez.



Aynılma

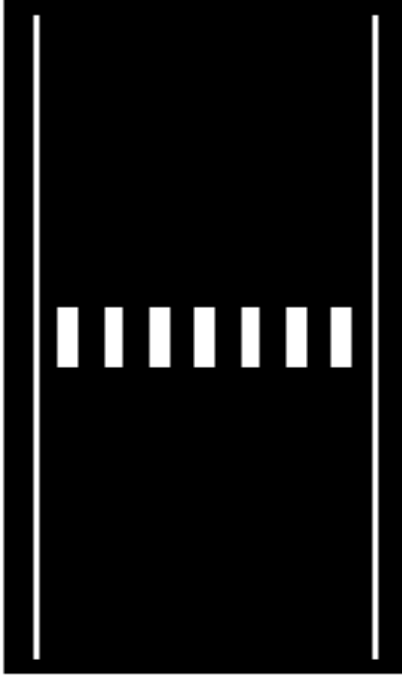


Katılma

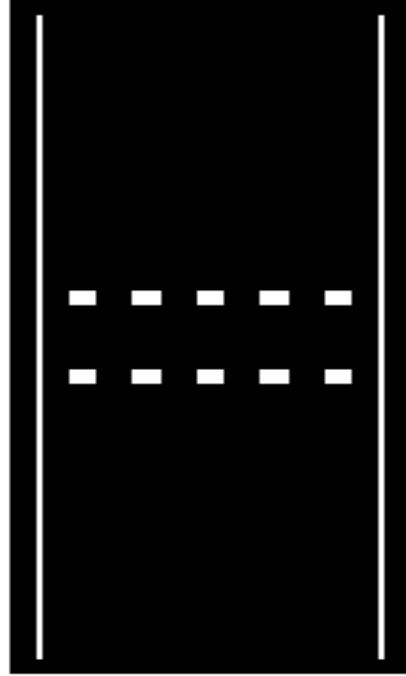


Bölünmüş Yol Başlangıcı

YOL ÇİZGİLERİ



Yaya geçidi



Yaya geçidi



Yavaşlama uyarı çizgileri





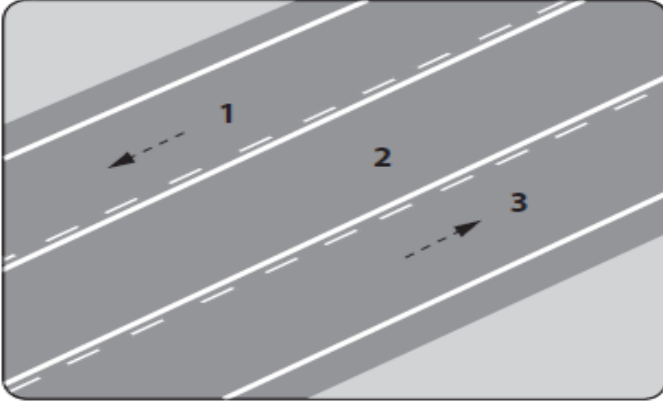
Park Yeri Çizgileri: Araçların duracakları yerleri belirlemek amacıyla park yerlerine çizilen çizgilerdir.

Park Yasağı Çizgileri: Park etmenin yasaklandığı kesimlerde bordür taşlarına veya kaplama üzerine çizilen çizgilerdir.

Yaya Geçidi Çizgileri: Yayaların karşıdan karşıya güvenle geçmelerini sağlamak amacıyla taşıt yolu üzerine çizilen çizgilerdir.

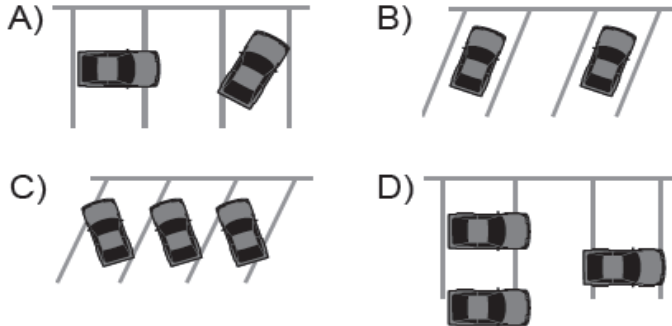
YOL ÇİZGİLERİ

Şekle göre hangi numaralı şerit sürekli işgal edilemez?

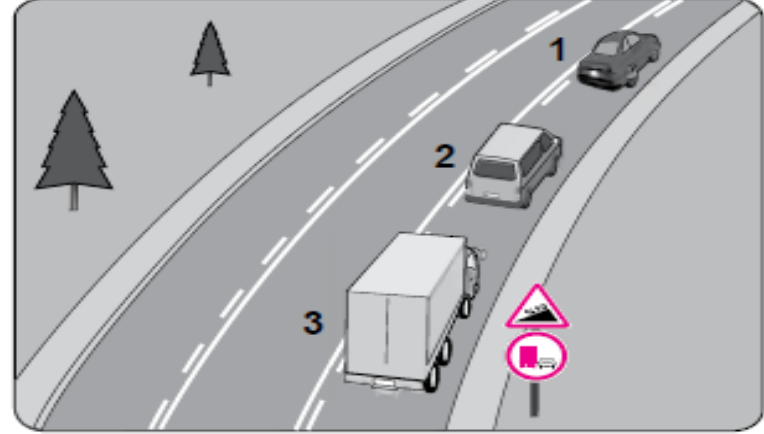


- A) 1 B) 2 C) 3 D) 1 ve 3

Aşağıdakilerin hangisindeki araçlar park yerine uygun şekilde park edilmiştir?



Şekle göre aşağıdakilerden hangisi yasaktır?



- A) Kamyonun geçme yapması
B) 2 numaralı aracın geçme yapması
C) Araçların takip mesafesine uyması
D) 2 numaralı aracın 1 numaralı aracı geçerken hızını artırması

Taşıt yolu üzerine çizilen şekildeki çizgilerin anlamı nedir?

- A) Yaya geçidi
B) Bisiklet yolu
C) Bölünmüş yol başlangıcı
D) Trafik hızlandırma işareti



Diğer İşaretleme Elemanları



Karayolu Kenar Taşları: Trafiğin özellikle geceleri güvenli bir şekilde akışını sağlamak için banket bitim noktalarına 50 m de bir konulan taşlardır. Yolun sağındaki taşlarda kırmızı, solundaki taşlarda ise beyaz reflektif malzeme bulunur.

Kar Direkleri: Kış şartlarında güvenli bir trafik akışını sağlamak için yolun banket bitim noktalarına belirli aralıklarla dikilmiş direklerdir.

Yer Butonları: Hız yavaşlatıcı ve şerit belirleyici olarak kullanılır.

Oto Korkuluklar: Karayolunda seyreden araçların yoldan çıkma, savrulma gibi durumlarını önlemek için belirli yükseklikte darbe emici özelliğe sahip metal, beton veya çelik halatlı düzeneklerdir.



KARAYOLLARINDA ARAÇ SÜRME YASAĞI

Uyuşturucu veya uyarıcı maddeleri almış olan sürücüler ile alkollü olan sürücülerin karayolunda araç sürmeleri yasaktır.

Uyuşturucu veya uyarıcı madde aldığı tespit edilen sürücülere 2014 yılı için 3.741 TL idari para cezası verilir ve sürücü belgesi 5 yıl süreyle geri alınır. Bu kişiler hakkında ayrıca Türk Ceza Kanunu hükümleri uygulanır.

ALKOLLÜ ARAÇ KULLANMA YASAĞI

0,50 promilin üzerinde alkol almış hususi otomobil sürücüleri ve 0,20 promil üzerinde alkol almış diğer araç sürücüleri aşağıda belirtilen şekilde cezalandırılır.

Uyuşturucu veya uyarıcı maddelerin kullanılıp kullanılmadığı yada alkolün kandaki miktarını tespit amacıyla, teknik cihazlar kullanılmasını kabul etmeyen sürücülere **2.078 TL idari para cezası ile sürücü belgesi 2 yıl süre ile geri alınır.**



Belirtilen değerden fazla alkol alarak araç kullandığı tespit edilen araç sürücüleri suçun işlendiği tarihten geriye doğru 5 yıl içinde;

- **Birinci defada , 727 TL** idari para cezası ile birlikte sürücü belgesi **6 ay süre ile geri alınır.**
- **İkinci defada, 911 TL** idari para cezası ile birlikte sürücü belgesi **2 yıl süre ile geri alınır.** Ayrıca bu sürücüler Sağlık ve İçişleri Bakanlığınca çıkarılan yönetmelikte gösterilen Sürücü Davranışlarını Geliştirme Eğitime tabi tutulur. Eğitimi başarı ile tamamlayanlara ehliyetleri süre sonunda geri verilir
- **Üç veya üçten fazla ise, 1.462 TL** idari para cezası ile birlikte sürücü belgesi **5 yıl süre ile geri alınır.** Ayrıca Psiko-teknik değerlendirmeye ve psikiyatri uzmanının muayenesine tabi tutulur. Süre sonunda uygun görülenlere belgeleri iade edilir.
- Ceza puanı : 20

Yapılan tespit sonucunda 1.00 promilin üzerinde alkollü olduğu tespit edilen sürücüler hakkında Türk Ceza Kanununun 179 uncu maddesinin 3 fıkrası hükümleri uygulanır (**2 yıla kadar hapis cezası**)

SÜRÜCÜ BELGESİZ ARAÇ KULLANMA

Motorlu araçların, sürücü belgesi sahibi olmayan kişiler tarafından karayollarında sürülmesi ve sürülmesine izin verilmesi yasaktır.

Sürücü belgesi olmayan, sürücü belgesi geçici olarak veya tedbiren geri alınan ve sürücü belgesi iptal edilenlerin araç kullanarak trafiğe çıktıkları tespiti halinde, bu kişilere 1.462 TL idari para cezası verilir. Ayrıca, aracın sürücü belgesiz kişilerce sürülmesine izin veren araç sahibine de tescil plakası üzerinden aynı miktarda idari para cezası verilir.

Sürücü belgesi sahiplerinin, sürmeye yetkili oldukları araçların dışındaki araçları sürmeleri yasaktır. Aykırı hareket eden sürücüye 1,462 TL idari para cezası ve 20 puan cezası verilir. Bu kişilere araç kullandıran araç sahibine de tescil plakası üzerinden aynı miktarda idari para cezası verilir.

Sürücü sertifikaları, sınıfına uygun sürücü belgesine dönüştürülmedikçe sahiplerine karayolunda araç kılınma yetkisi vermez. Sürücü sertifikasını sürücü belgesine dönüştürmeden karayolunda araç kullandığı tespit edilen sürücüye 727 TL idari para cezası verilir. Bu kişiye araç kullandıran araç sahibine de tescil plakası üzerinden aynı miktarda idari para cezası verilir.

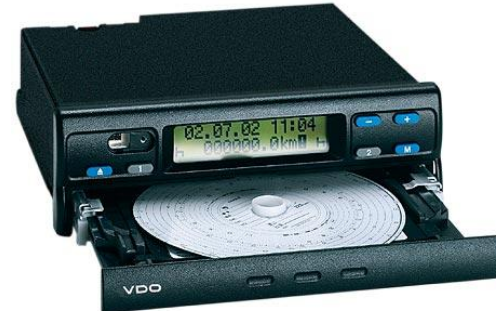


ARAÇ KULLANIM SÜRELERİ

Ticari amaçla yük ve yolcu taşımacılığı yapan sürücüler;

24 saatlik herhangi bir süre içinde toplam olarak **9 saat** ten ve **devamlı olarak 4,5** saat fazla araç sürmeleri yasaktır. 4,5 saatlik devamlı araç kullandıktan sonra **45 dk. dinlenmek zorunludur**. Bu dinlenme süresi 4,5 saatlik kullanım süresinin içinde **15** er dk olarak ta kullanılabilir. en az yarım saat mola vermeleri şartıyla toplam olarak 9 saatten fazla araç kullanmaları yasaktır.

Otobüs, kamyon ve çekici araçlarında sürme ve dinlenme sürelerinin tespiti **takoğraf** cihazı ile yapılır. Takoğraf kayıtları 1 ay süre ile araçlarda, 5 yıl süre ile işyerlerinde muhafaza edilir.



MESLEKİ YETERLİLİK BELGELERİ

Ticari amaçla yük ve yolcu taşımacılığı yapacak sürücüler; ehliyet aldıktan sonra ayrıca mesleki yeterlilik belgesi ve psiko-teknik belgesi alması gerekmektedir.

Mesleki Yeterlilik Belgeleri:

- ❑ **SRC1** : Uluslar arası yolcu taşımacılığı
- ❑ **SRC2** : Yurt içi yolcu taşımacılığı
- ❑ **SRC3** : Uluslar arası eşya – kargo taşımacılığı
- ❑ **SRC4** : Yurt içi eşya – kargo taşımacılığı
- ❑ **SRC5** : Tehlikeli madde taşımacılığı



KARAYOLU KULLANIM KURALLARI

Aksine bir işaret bulunmadıkça bütün sürücüler araçlarını;

- Gidiş yönüne göre yolun en sağından sürmek,
- Çok şeritli yollarda yol ve trafik durumuna göre hızının gerektiği şeritten sürmek,
- Şerit değiştirmeden önce, gireceği şeritteki araçların emniyetle geçmesini beklemek,
- Trafiği aksatacak veya tehlike oluşturacak şekilde şerit değiştirmemek,
- İki yönlü dört veya daha çok şeritli yollarda motosiklet, otomobil, minibüs, kamyonet ve otobüs dışındaki araçları sürenler geçme ve dönme dışında sağ şeridi kullanmak **zorundadırlar**.

Sürücülerin;

- Geçme, dönme, duraklama ve park etme gibi haller dışında şerit değiştirmek,
- İki şeridi birden kullanmak,
- Sinyal vermeden veya sinyal verdiği an şerit değiştirmek,
- Sol şeridi sürekli olarak işgal etmek,
- Tehlikeli eğimli yollarda motorun çalışmasını durdurup, vitesi boşa alarak araç sürmek,
- Bölünmüş yollarda karşı yönden gelen trafik için ayrılmış yol kesimine girmek **yasaktır**.

KARAYOLU KULLANIM KURALLARI



Şekildeki araç sürücüsü, iki yönlü dört veya daha fazla şeritli yollarda;

- Aksine bir işaret yoksa,
 - Geçme ve dönme dışında,
- aşağıdakilerden hangisinden seyretmek zorundadır?

- A) Banketten
C) En sağ şeritten
- B) Orta şeritten
D) En sol şeritten

İSTANBUL

ERZURUM



Şekle göre, ticari amaçla yolcu taşımacılığı yapan otobüsün şoförlerinden her biri, 20 saat süren yolculuk süresince toplam olarak en fazla kaç saat bu aracı sürebilir?

- A) 6 B) 7 C) 8 D) 9

HIZ KURALLARI

Araç Cinsi	Yerleşim Yeri İçi	Yerleşim Yeri Dışı		Otoyol
		İki Yönlü Yol	Bölünmüş Yol	
Otomobil (M1, M1G)	50	90	110	120
Minibüs (M2) , Otobüs (M3)	50	80	90	100
Kamyonet (N1, N1G)	50	80	85	95
Panelvan (N1)	50	85	100	110
Kamyon , Çekici (N2, N3)	50	80	85	90
Motosiklet (L3) (Silindir hacmi 50 cm küpü geçen sepetsiz iki tekerlekli)	50	80	90	100
Motosiklet (L4, L5, L7) (sepetli iki tekerlekli, 3 tekerlekli, 4 tekerlekli, elektrikli)	50	70	80	80
Motorlu Bisiklet (L1,L2,L6), Motorsuz Bisiklet (Silindir hacmi 50 cm kupu geçmeyen iki veya dört tekerlekli içten yanmalı veya elektrikli)	30	45	45	Giremez
Tehlikeli madde taşıyan araçlar, Özel izin belgesi ile karayoluna çıkan araçlar	30	50	50	60
Lastik Tekerlekli Traktör	20	30	40	Giremez
Arızalı Araçları Çeken Araçlar	20	20	30	40
İş Makineleri	20	20	20	Yolun yapım bakım veya işletmesinden izin alınmadan giremez
Servis freni bozuk araçları çeken araçlar	15	15	15	-

HIZ KURALLARI

- Şehirlerarası karayolunu kullanan motorlu araçlarda, araç cinsi gözetmeksizin asgari hız sınırı **15 km/saattir**. Otoyollarda ise **40 km/saattir**.
- Araçlara römork veya yarı römork takıldığında azami hız sınırından saatte **10 km/s** düşülmesi gerekir.
- Tehlikeli madde taşımaya mahsus olup, boş olarak trafiğe çıkan araçlar kendi sınıfındaki araçlara ait hız ile sürülebilirler.
- Geçme sırasında, azami hız sınırları aşılabılır. Geçiş tamamlanınca belirtilen hız limitlerine inilmesi gerekir.

Hız sınırlarını;

% 10 aştığı tespit edilen sürücülere, ceza işlemi uygulanmaz.

% 10 dan % 30 a kadar aşan sürücülere 172 TL hafif para cezası ve **10** ceza puanı,

- **% 30 dan fazla** aşan sürücülere 356 TL hafif para cezası ve **15** ceza puanı uygulanır.

Hız sınırını **%30 dan fazla aşmak suretiyle** ihlal suçunun işlendiği tarihten geriye doğru **bir yıl içerisinde 5 defa** ihlal ettiği tespit edilenlerin sürücü belgeleri **1 yıl süre ile geri alınır**. Süresi sonunda **psikoteknik** değerlendirmeden ve **psikiyatri** uzmanının muayenesinden geçirilerek sürücü belgesi almasına mani hali olmadığı anlaşılanların belgeleri iade edilir.

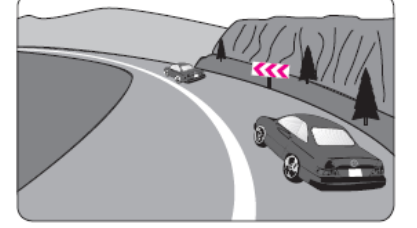
Hız sınırlarının aşılıp aşılmadığını, tespit etmekte kullanılan cihazların yerini tespit eden her türlü cihazın imali, ithali ve araçlarda bulundurulması yasaktır. İmal ve ithal edenlere 2,203 TL – 3,673 TL idari para cezası ve 6-8 ay hapis cezası verilir. Bu cihazları araçlarında bulunduranlar 1,462 TL – 2,203 TL hafif para cezası ile 4-**6 ay** hafif hapis cezası ile cezalandırılır.

Azami ağırlığı 12 tonu geçen kamyon ve çekiciler ile azami ağırlığı 10 tonu geçen otobüslerde **hız sınırlayıcı cihaz** bulundurulması ve kullanılması zorunludur.

HIZIN AZALTILMASI GEREKEN YERLER

Sürücüler:

- Kavşaklara yaklaşırken,
- Dönemeçlere girerken ve dönemeçli yollarda ilerlerken,
- Yaya, okul ve demiryolu geçitlerine yaklaşırken,
- Tünel, dar köprü ve menfezlere yaklaşırken,
- Tepe üstüne ve görüşün yetersiz olduğu yerlere yaklaşırken,
- Yapım, bakım ve onarım çalışmaları yapılan yol kesimlerine yaklaşırken **hızlarını azaltmak zorundadırlar.**



Sürücüler Hızlarını: Kullandıkları aracın cinsine, yük durumuna, hava-yol durumu ve trafiğin yoğunluğuna göre ayarlamak zorundadır.



TAŞITIN DURDURULMASI

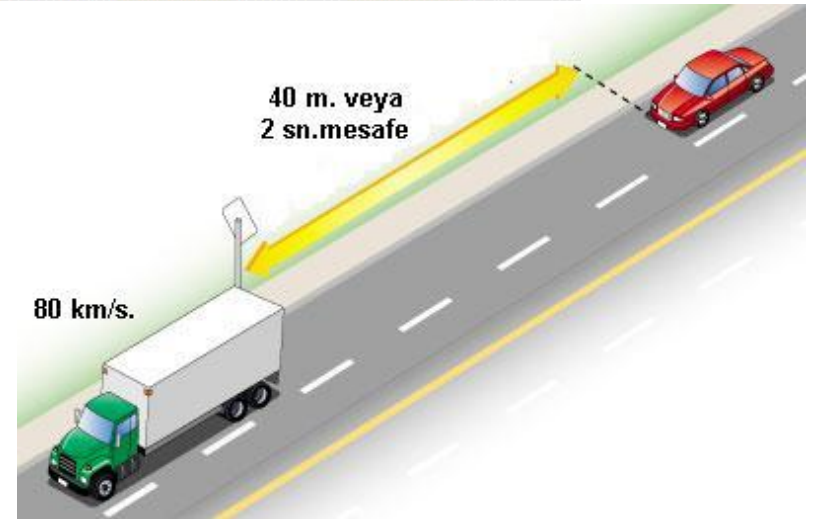
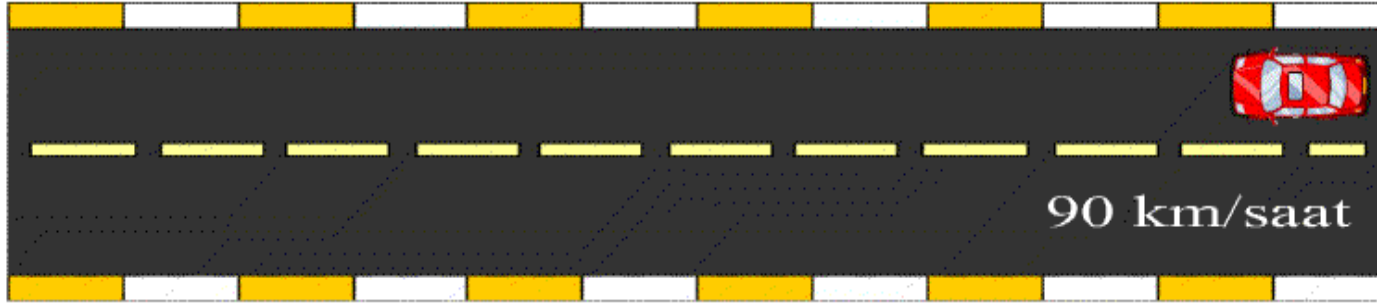
Sürücünün tehlikeyi görüp ayağını gaz pedalından çekerek, frene basması için geçen süreye “**İntikal Süresi**” (Reaksiyon Süresi) denir. İntikal süresi **0.75 sn** dir. Aracın intikal süresi içerisinde almış olduğu yola “**İntikal Mesafesi**” denir. Fren pedalına basılması ile tekerleklerin tam kilitlenip kızaklamanın başlaması arasında bir zaman geçmektedir ki buna “**Fren Mesafesi**” denir. İntikal mesafesi ile fren mesafesinin toplamı **duruş mesafesini** oluşturur.

Düz asfalt kaplamalı, kuru yüzeyli bir yolda **90 km/s** hızla giden bir aracın intikal mesafesi 18.75 m, **duruş mesafesi yaklaşık 72 m** dir.



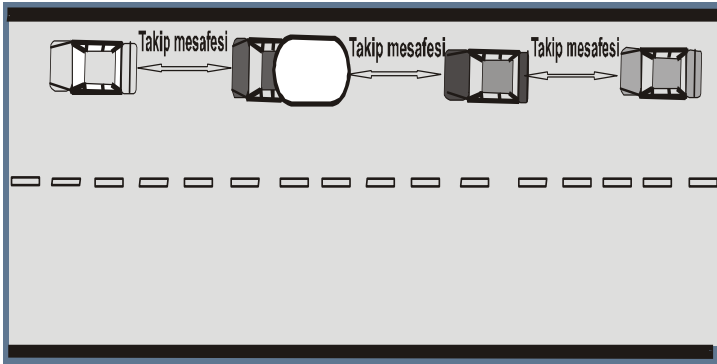
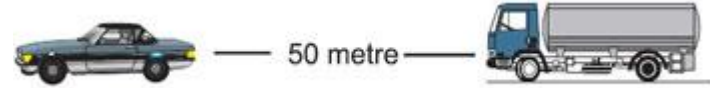
TAKİP MESAFESİ

Sürücüler önlerinde giden araçları, güvenli ve yeterli bir mesafeden takip etmek zorundadır. Bu mesafe, kendi araçlarının kilometre cinsinden saatteki hızının en az yarısı kadar metredir. Örneğin 90 km/s hızla giden bir aracın öndeki aracı takip mesafesi 45 m dir. **Takip mesafesi**; Bir aracın 2 saniyede kat ettiği yol uzunluğu kadardır. Bu sürenin tespitinde 88-89 yöntemi kullanılır.



TAKİP MESAFESİ

- ❑ Tehlikeli madde taşıyan taşıtlar yerleşim yeri dışında diğer araçları **50** metre mesafeden takip etmelidir.
- ❑ Kol ve grup halinde seyreden araçlar, takip mesafesinden az olmamak kaydıyla başka araçların güvenle araya girip çıkabileceği kadar boşluk bırakmalıdır.
- ❑ Hava yağmurlu, yol ıslak ve çamurluysa takip mesafesi güvenlik nedeniyle biraz daha fazla bırakılmalıdır.



ÖNDEKİ ARACI GEÇME KURALLARI

Öndeki aracı geçmek isteyen sürücü:

1. Önünde giden aracın bir başka aracı geçme niyetini belirtmemiş olmasına,
2. Arkadan gelen bir başka sürücünün kendisini geçmeye başlamamış olmasına,
3. Geçmek için kullanılacak şeridin yeteri kadar ilerisinin görüşe açık ve boş olmasına,
4. Geçişin, geçilen araç için büyük bir güçlük oluşturmamasına ve araçların geçişe uygun durumda bulunmasına, dikkat etmek zorundadır.

Geçiş işlemi:

1. Sola sinyal işareti verilir.
2. İki yönlü ve dar yollarda geçilecek aracın sürücüsü gündüz korna ile gece selektör ile uyarılır.
3. Geçilecek araca takip mesafesi kadar önceden sol şeride geçilir.
4. Geçilen araç geriye görme aynasından görülünceye kadar geçiş şeridinde ilerlenir.
5. Sağa sinyal işareti verildikten sonra sağ şeride girilerek geçiş işlemi tamamlanır.

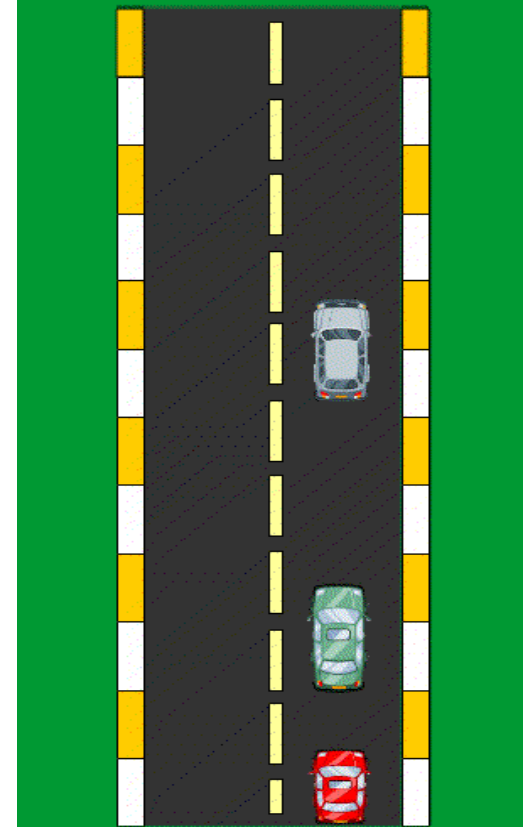
Çok şeritli yollarda, bir şeritteki taşıtın diğer şeritteki taşıttan daha hızlı gitmesi araç geçme işlemi sayılmaz.

Sürücü, geçmek isteyen diğer araçların işaretini alınca;

1. Çok şeritli yollarda bulunduğu şeridi izlemek,
2. İki yönlü ve dar taşıt yollarında, yolun sağ kenarına yakın gitmek, yavaşlamak, gerekirse durmak zorundadır.

Geçişler sol şeritten yapılır. Ancak şu durumlarda sağdan geçiş yapılabilir.

1. Yolun ortasından giden tramvayların,
2. Sola dönüş yapmak için yolun soluna yanaşan aracın,
3. Görev gereği yolun solunda duran geçiş üstünlüğüne sahip araçların sağından geçilebilir.



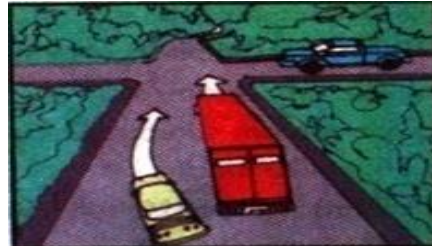
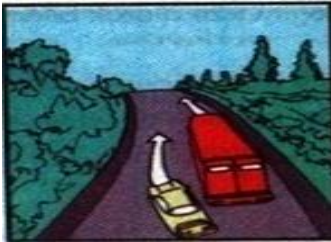
ÖNDEKİ ARACI GEÇMENİN YASAK OLDUĞU YERLER

Öndeki aracı geçme yasağı olan yerler:

1. Trafik işaret levhası ile yasaklanmış olan yerlerde
2. Görüşün yeterli olmadığı tepe üstlerine yaklaşırken,
3. Dönemeçlere yaklaşırken ve dönemeçli yollarda ilerlerken
4. Kavşaklara yaklaşırken ve kavşak içerisinde
5. Yaya, okul ve demiryolu geçitlerine yaklaşırken,
6. Gidiş ve geliş için birer şeridi bulunan köprü ve tünellere yaklaşırken araç geçmek yasaktır.



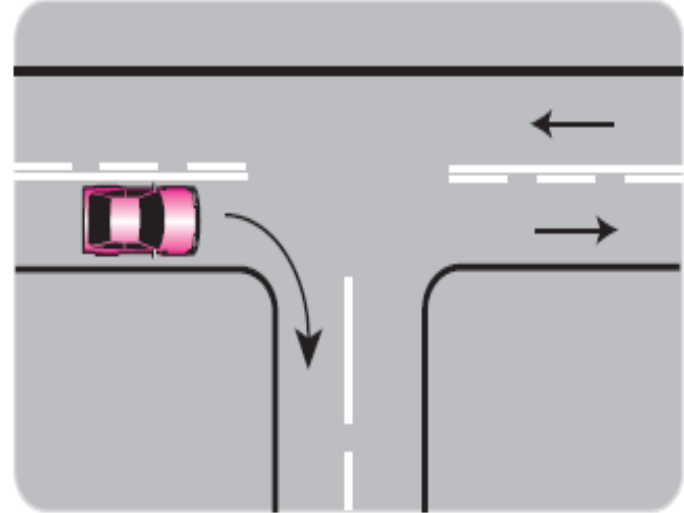
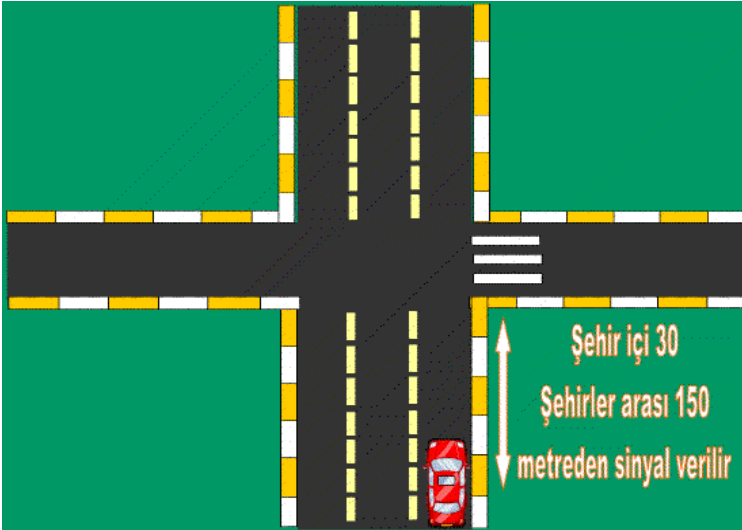
ÖNDEKİ TAŞITI
GEÇMEK YASAKTIR



ARAÇLARIN MANEVRALARI (SAĞA DÖNÜŞ):

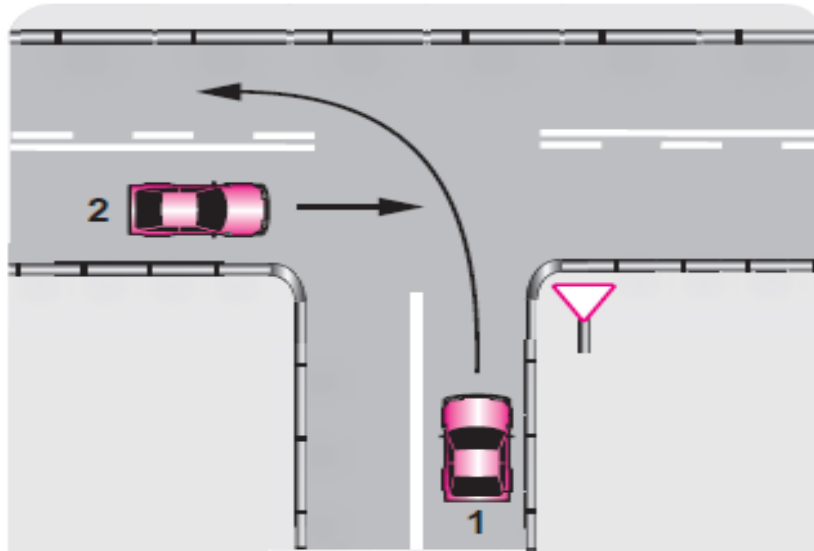
Sürücüler kavşaklara yaklaşırken; yerleşim yerlerinde **30 metre**, yerleşim yerleri dışında **150 metre** mesafe içinde ve kavşaklarda şerit değiştirmeleri yasaktır. Bu nedenle dönüş yapacak olan sürücüler bu mesafelerden önce gidecekleri yöne göre uygun şeride girmelidirler.

- Sağ sinyal işareti verilir, sağ şeride veya işaretle dönüş izni verilen şeride girilir.
- Hız azaltılır. Vites küçültülür
- Dar bir kavisle dönüş yapılır, dönüş tamamlanıncaya kadar işaret vermeye devam edilir.
- Dönüş sırasında yayalara, varsa bisiklet yolundaki bisikletlilere ilk geçiş hakkı verilir.
- Dönülen yolun gidiş şeridine veya gidişe ayrılmış en sağ şeride girilir.



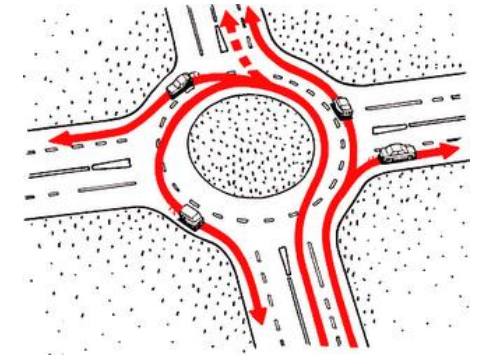
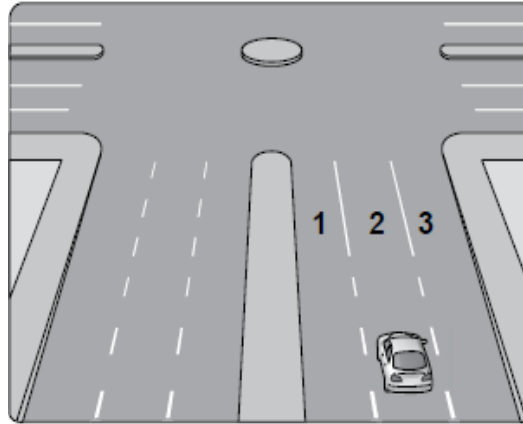
ARAÇLARIN MANEVRALARI (SOLA DÖNÜŞLER):

- Sol sinyal işareti verilir.
- Çok şeritli yollarda gidişe ayrılan şeritlerden en soldaki şeride, iki yönlü karayollarında sağ şeridin soluna yaklaşılır,
- Hız azaltılır. Vites küçültülür
- Dönüşe başlamadan karşıdan ve sağdan gelen taşıtlara ilk geçiş hakkı verilir.
- Geniş kavisle dönülür, dönüş sırasında yayalara, varsa bisiklet yolundaki bisikletlilere ilk geçiş hakkı verilir.
- En sağ şerit veya uygun bir şeritten yola devam edilir.

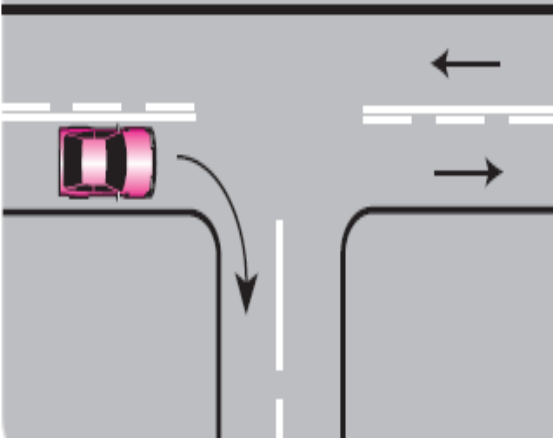


ARAÇLARIN MANEVRALARI (DÖNEL KAVŞAKLARDA DÖNÜŞLER):

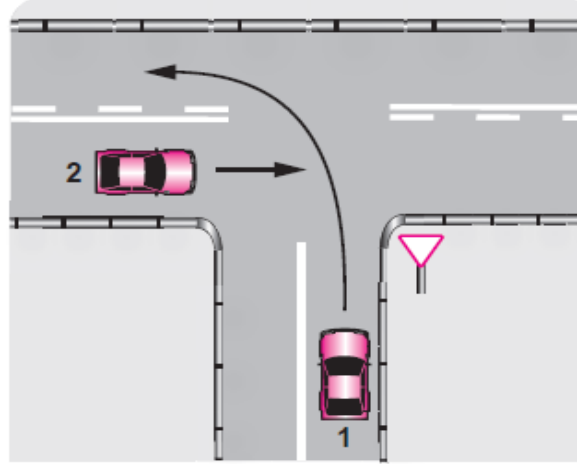
- Sürücüler, dönel kavşağa yaklaşırken döneceği veya gideceği yöne göre uygun şeride girmelidir.
- Sağa dönmek isteyen sürücüler en sağ şeride.
- Sola veya geriye dönmek isteyen sürücüler en sol şeride
- Doğrudan devam edecekler ise yol üç şeritli ise orta şeride iki şeritli ise sağ şeride girmelidir.
- Kavşak içerisinde şerit değiştirmek yasaktır.



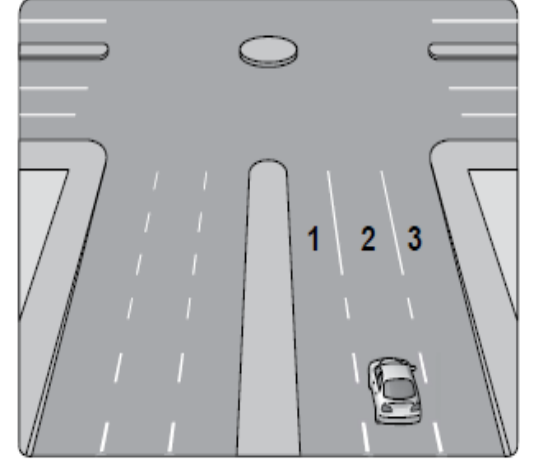
ARAÇLARIN DÖNÜŞLERİ VE MANEVRA KURALLARI



Sağa dar kavisle



Sola geniş kavisle dönülür



Ada dönüşleri

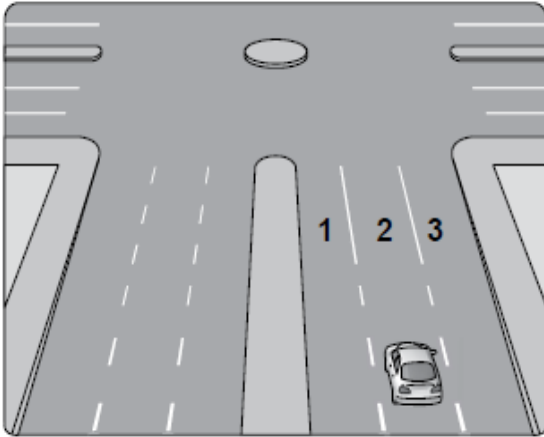
Araç sürücülerinin;

- İşaret vermeden manevraya başlamaları,
- İşaret verdiği anda aniden şerit değiştirmeleri,
- Manevraya başladıktan sonra işaret vermeleri **yasaktır**.

İşaret verilmeden önce, iç ve dış aynalardan ve gerekli hallerde sürücünün başını çevirip bakması ile ön, arka ve yanlarda trafik durumu kontrol edilmelidir.

ARAÇLARIN DÖNÜŞLERİ VE MANEVRA KURALLARI

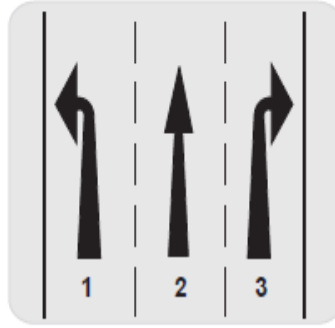
Şekildeki araç sürücüsü dönel kavşaktan geriye dönüş yapmak için hangi şeridi izlemelidir?



- A) 1 numaralı şeridi
C) 3 numaralı şeridi

- B) 2 numaralı şeridi
D) İsteddiği şeridi

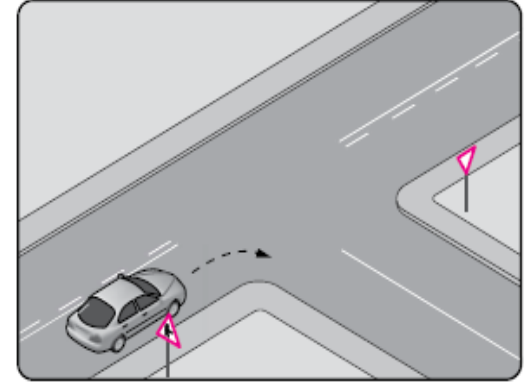
Şekle göre, aşağıdakilerden hangileri söylenebilir?



- I- 1 numaralı şerit sola dönüş içindir.
II- 2 numaralı şerit ileri yönde seyir içindir.
III- 3 numaralı şerit sağa dönüş içindir.

- A) Yalnız II
C) II - III

- B) I - III
D) I - II - III



Şekildeki gibi sağa dönüş yapacak olan sürücü, aşağıdakilerden hangilerini yapmalıdır?

- I- Sağa dönüş lambasını yakmalı
II- Hızını azaltmalı
III- Dar bir kavisle dönmeli

- A) Yalnız I
C) II - III

- B) I - II
D) I - II - III

GERİ GİTME VE GERİ DÖNÜŞLER

Sürücülerin:

- Bağlantı yolları, otoyollar ve tek yönlü yollarda geri gitmeleri yasaktır.
- Kamyon, otobüs, çekici, römork ve yarı römork takılı bir aracın geri manevrası sürücünün görüşüne açık alanda emniyetle yapılamıyor ise sürücü, aracın arkasında bir gözcü bulundurmak zorundadır.



KAVŞAKLARDA İLK GEÇİŞ HAKKI KURALLARI

Kavşaklara yaklaşan sürücüler, yavaşlamak, dikkatli olmak, geçiş hakkı olan araçların önce geçmesine imkan vermek zorundadırlar.

Kavşaklara yaklaşan sürücüler;

- 1- Görevli kişilerin verecekleri talimatlara,
- 2- Trafik ışıklı işaret cihazlarına,
- 3- Trafik işaret levhalarına,
- 4- Yol ve yer işaretlerine uymak zorundadır.



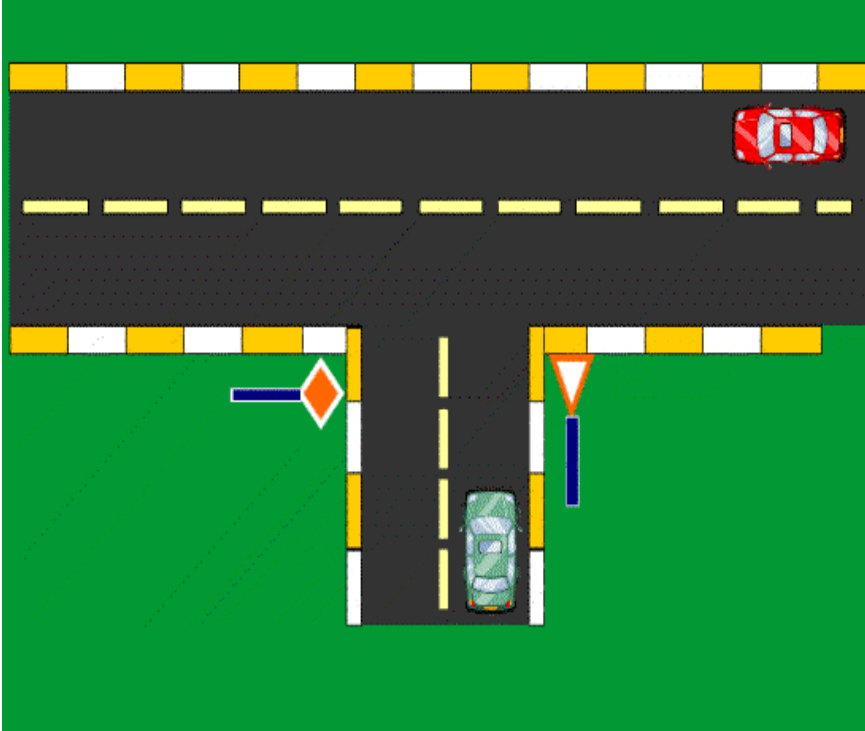
KAVŞAKLARDA İLK GEÇİŞ HAKKI KURALLARI

Trafik zabıtası, ışıklı işaret cihazları ve trafik işaret levhası bulunmayan (Kontrolsüz) kavşaklarda;

- Bütün sürücüler, geçiş üstünlüğüne sahip olan araçlara,
- Tali yoldan anayola çıkan sürücüler anayoldan gelen araçlara,
- Doğru geçmekte olan tramvaylara ve bu yoldan geçen araçlara
- Bölünmüş yola çıkan sürücüler bu yoldan gelen araçlara,
- Dönel kavşağa gelen sürücüler dönel kavşak içindeki araçlara,
- Bir iz veya mülkten karayoluna çıkan sürücüler karayolundan gelen araçlara,
- Dönüş yapan sürücüler, doğru geçmekte olan araçlara, **İLK GEÇİŞ HAKKINI VERMEK ZORUNDADIR.**

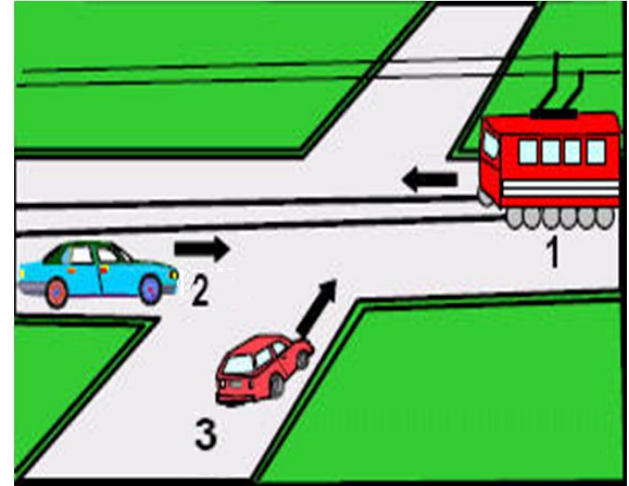
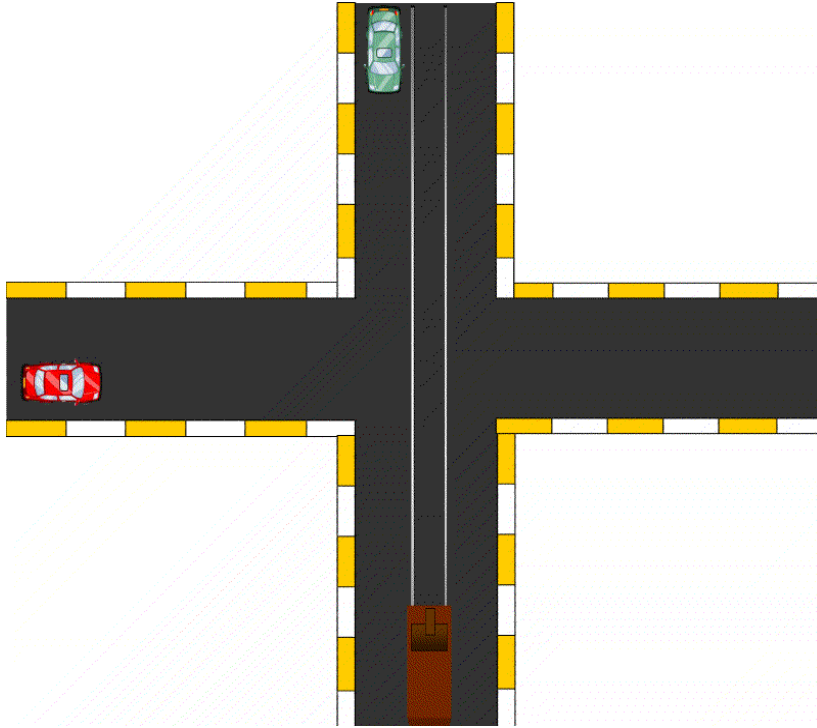
KAVŞAKLARDA İLK GEÇİŞ HAKKI

- Tali yoldan gelen araç sürücüleri anayoldaki araçlara ilk geçiş hakkını verirler.



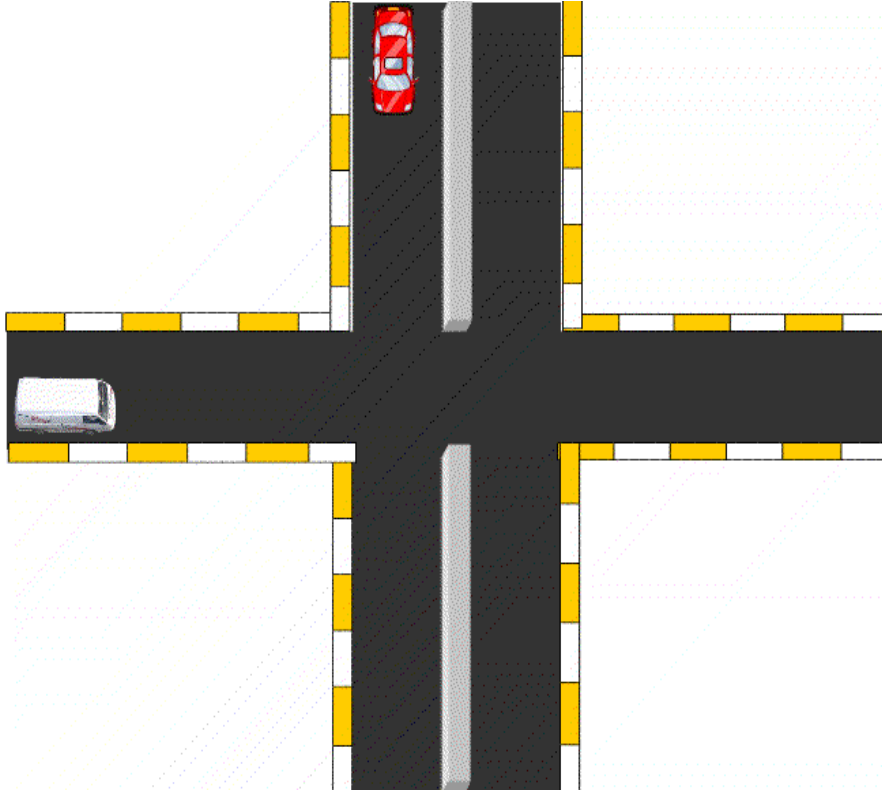
KAVŞAKLARDA İLK GEÇİŞ HAKKI

- Bütün sürücüler doğru geçmekte olan tramvaylara ve bu yoldan geçen diğer araçlara ilk geçiş hakkını verirler.



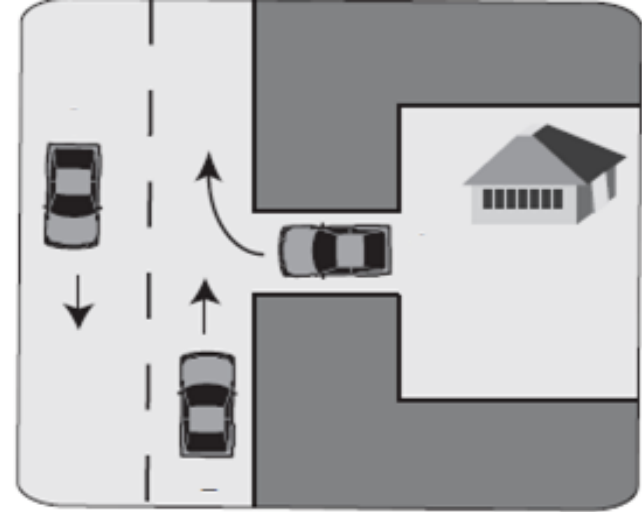
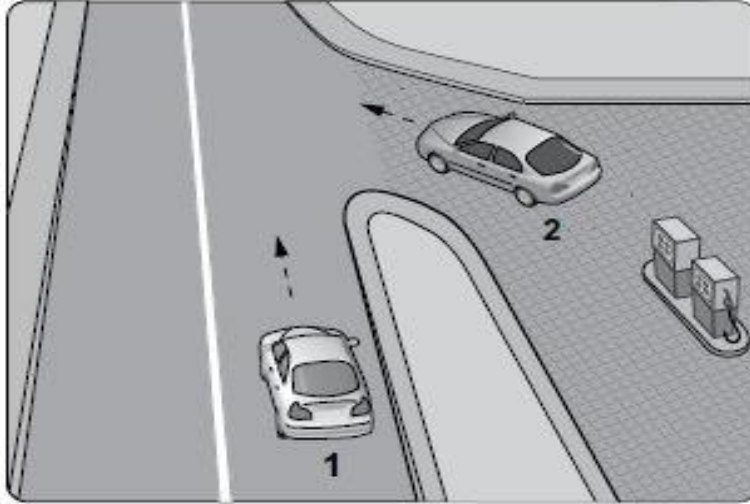
KAVŞAKLARDA İLK GEÇİŞ HAKKI

- Normal bir yoldan bölünmüş kara yoluna çıkan araçlar bölünmüş yoldaki araçlara ilk geçiş hakkını verirler.



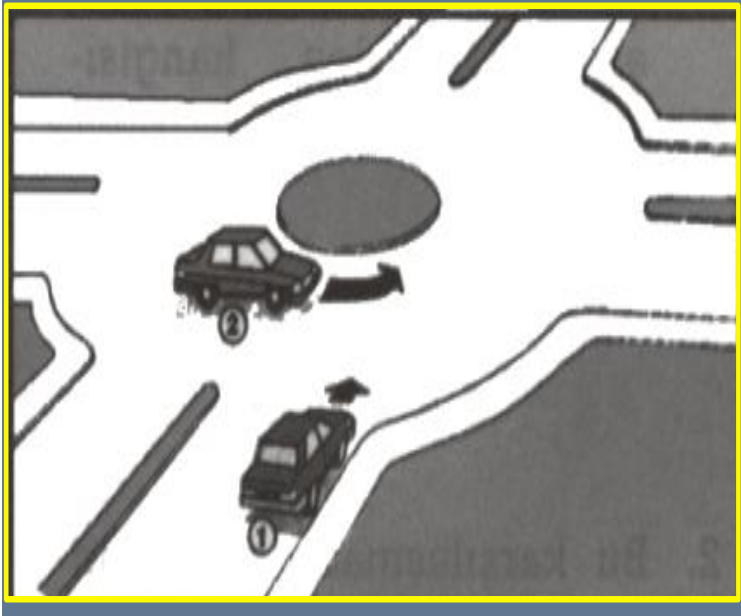
KAVŞAKLARDA İLK GEÇİŞ HAKKI

- Bir iz veya mülkten kara yoluna çıkan sürücüler karayolundaki araçlara ilk geçiş hakkını verirler.



KAVŞAKLARDA İLK GEÇİŞ HAKKI

- Dönel kavşak dışındaki sürücüler dönel kavşak içindeki araçlara ilk geçiş hakkını verirler.



KAVŞAKLARDA İLK GEÇİŞ HAKKI

Kavşak Kolları Eşit ise

- Motorsuz araç sürücüleri, motorlu araçlara,
- Traktör ve iş makineleri diğer motorlu araçlara,
- Motorlu araçlardan soldaki, sağdan gelen araca,
- Kavşağa gelen sürücüler, kurallara uygun olarak karşıya geçen yayalara, **ilk geçiş hakkını vermek zorundadırlar.**

Ayrıca; Işıklı trafik işaretleri izin verse bile trafik akımı, kendisini kavşak içinde durmaya zorlayacak veya diğer doğrultudaki trafiğin geçişine engel olacak ise, sürücünün kavşağa girmeleri **yasaktır.**

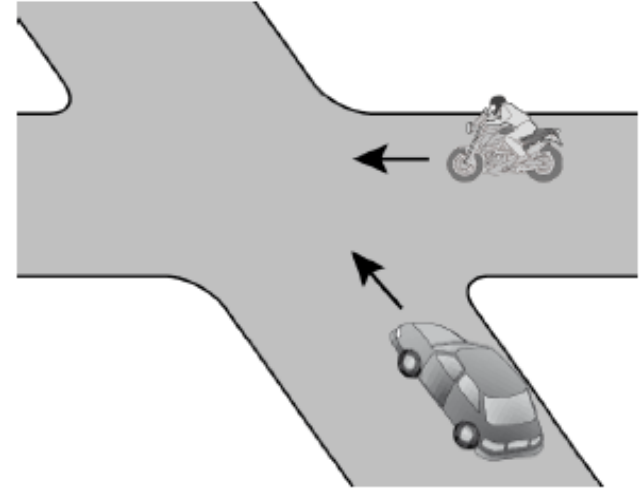
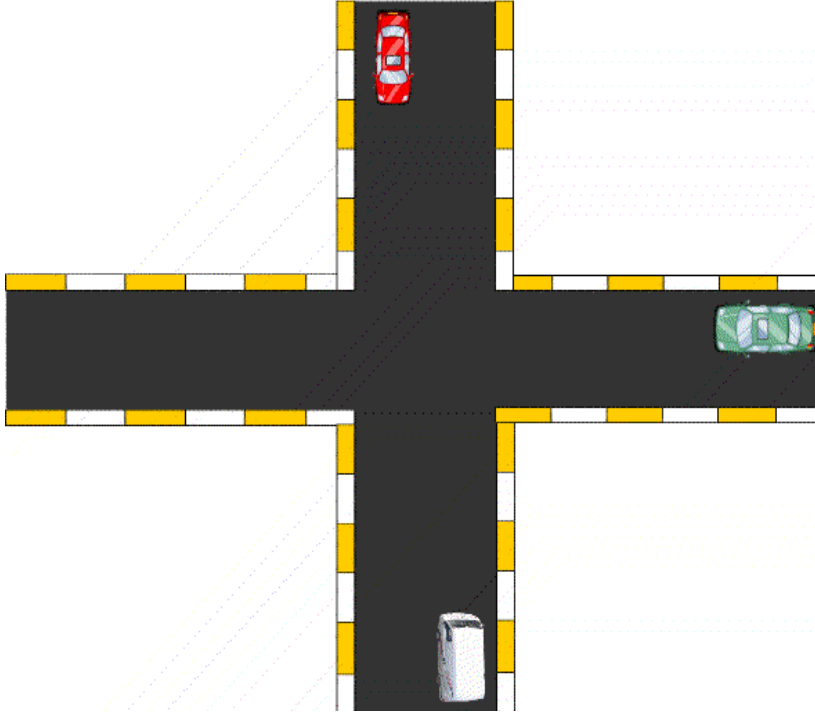
KAVŞAKLARDA İLK GEÇİŞ HAKKI

- ❑ Motorsuz taşıt sürücüleri, motorlu araçlara,
- ❑ LTT ve iş makineleri sürücüleri, diğer motorlu araçlara ilk geçiş hakkını vermek zorundadır.



KAVŞAKLARDA İLK GEÇİŞ HAKKI

- Motorlu araçlardan soldaki, sağdan gelen araca ilk geçiş hakkını verilmelidir.

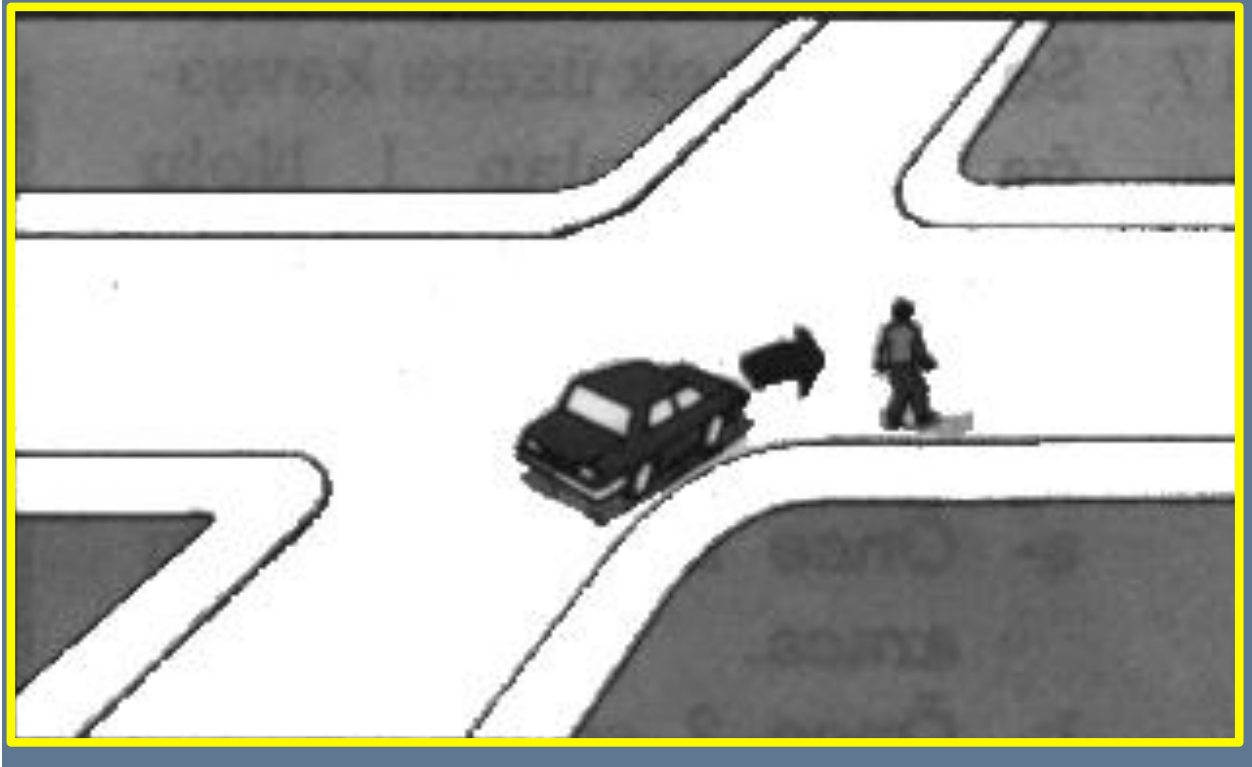


Şekildeki motosiklet sürücüsü ne yapmalıdır?

- A) Geçiş hakkını kendi kullanmalıdır.
- B) Otomobilin geçmesini beklemelidir.
- C) Kavşağa önce girmek için hızlanmalıdır.
- D) İkazda bulunup otomobili yavaşlatmalıdır.

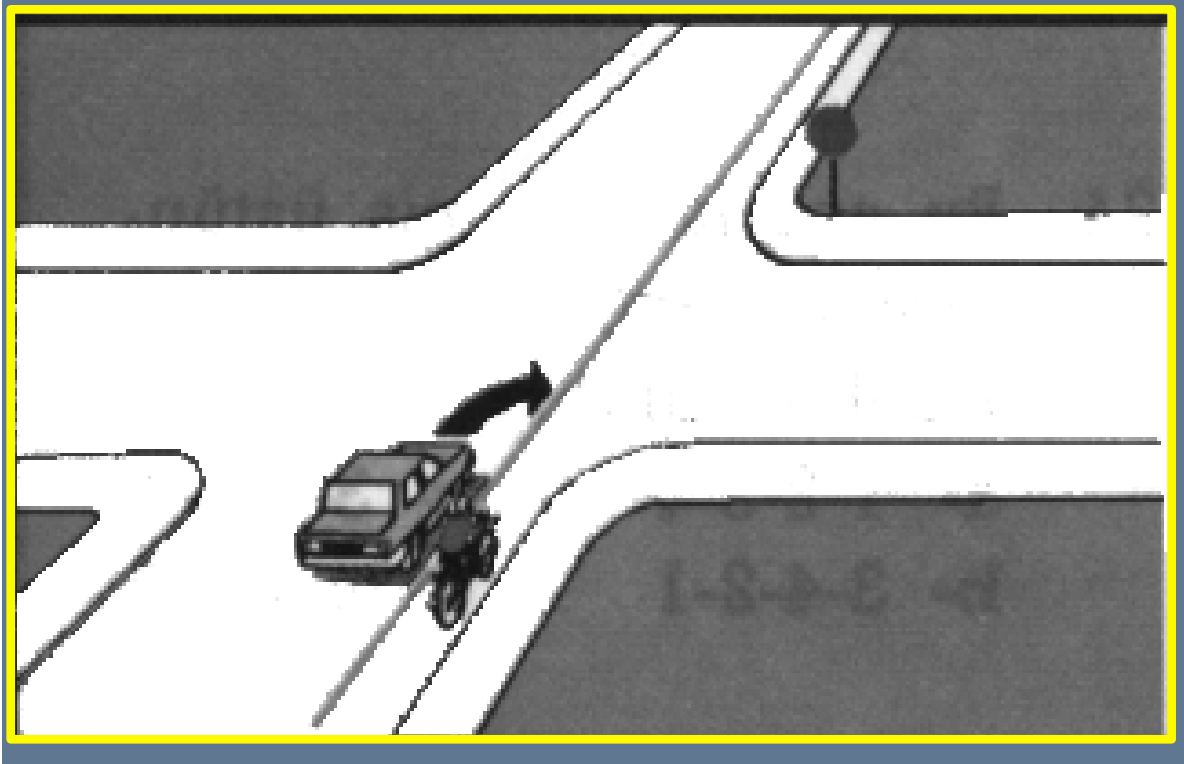
KAVŞAKLARDA İLK GEÇİŞ HAKKI

- Dönüş yapan sürücüler kurallara uygun şekilde karşıya geçen yayalara yol verirler.



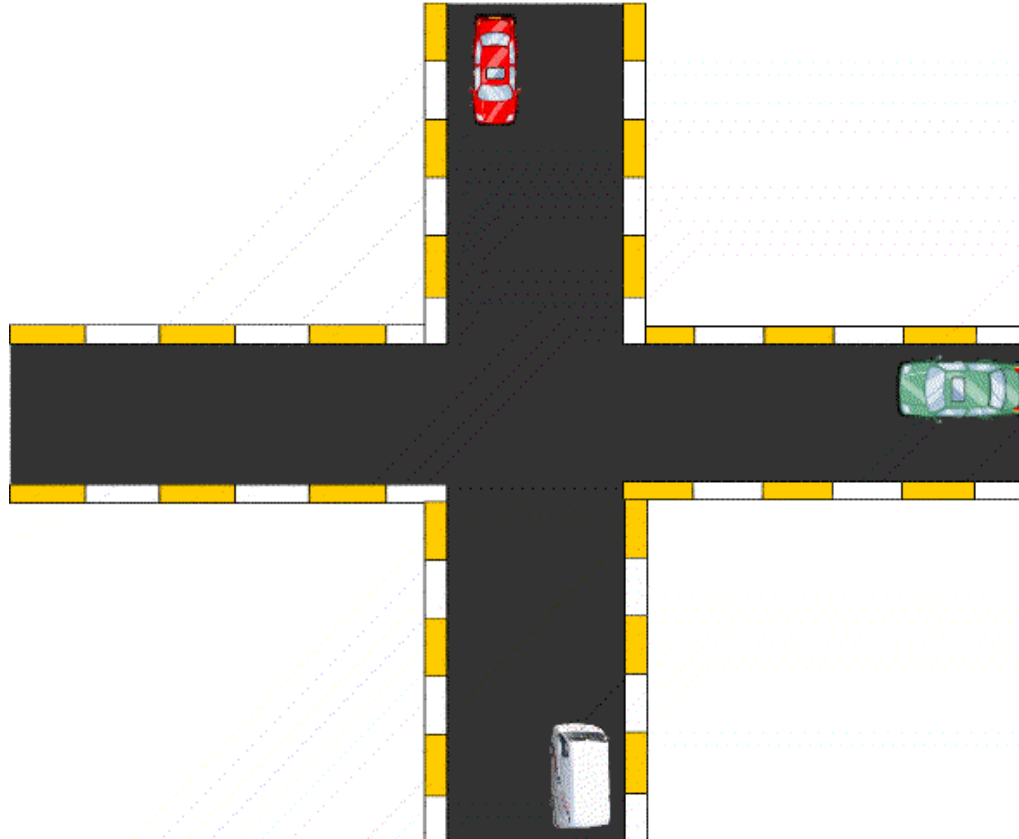
KAVŞAKLARDA İLK GEÇİŞ HAKKI

- Dönüş yapan sürücüler, varsa bisiklet yolundaki bisikletlere yol verirler.

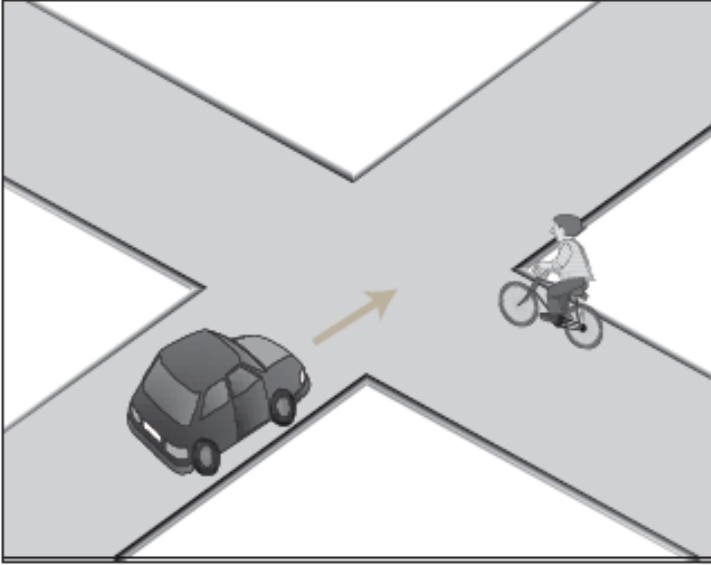


KAVŞAKLARDA İLK GEÇİŞ HAKKI

- ❑ Dönüş yapan sürücüler, doğru geçmekte olan araçlara yol verir

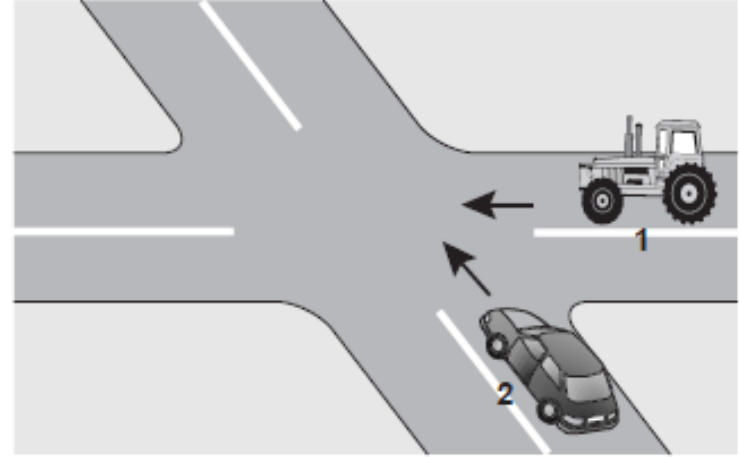


KAVŞAKLARDA İLK GEÇİŞ HAKKI



Şekle göre bisiklet sürücüsü ne yapmalıdır?

- A) Otomobilin geçmesini beklemelidir.
- B) Geçiş hakkını kendi kullanmalıdır.
- C) Hızını artırmalıdır.
- D) Otomobil sürücüsünün ikazını beklemelidir.

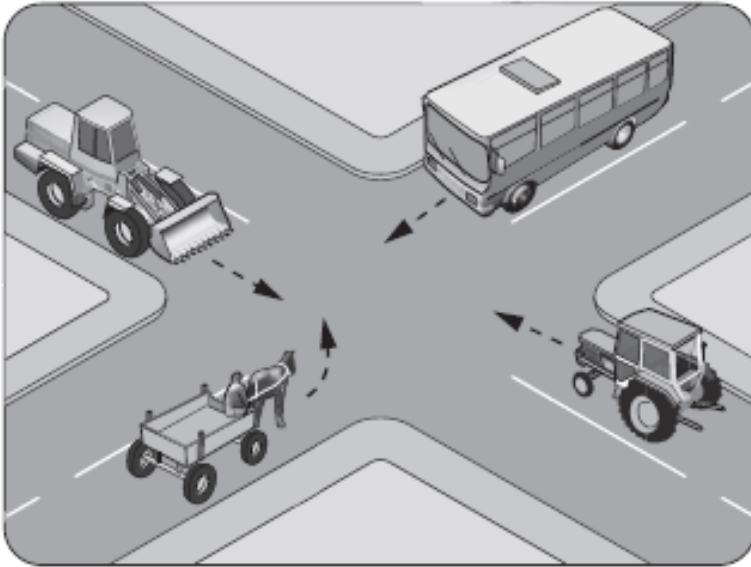


Şekildeki 1 numaralı aracın sürücüsü ne yapmalıdır?

- A) İkazda bulunup 2 numaralı aracı yavaşlatmalıdır.
- B) Geçiş hakkını 2 numaralı araca vermelidir.
- C) İkazda bulunup kavşağa önce girmelidir.
- D) Geçiş hakkını kendi kullanmalıdır.

KAVŞAKLARDA İLK GEÇİŞ HAKKI

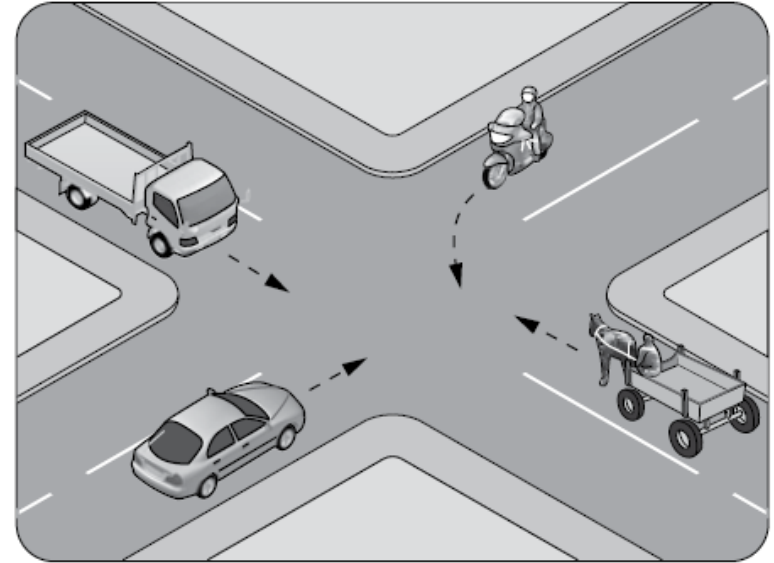
Şekildeki karşılaşmada hangi araç öncelikle geçiş hakkını kullanmalıdır?



- A) Tarım traktörü
- C) İş makinesi

- B) Otobüs
- D) At arabası

Şekildeki kontrolsüz kavşakta ilk geçiş hakkını hangi araç kullanmalıdır?

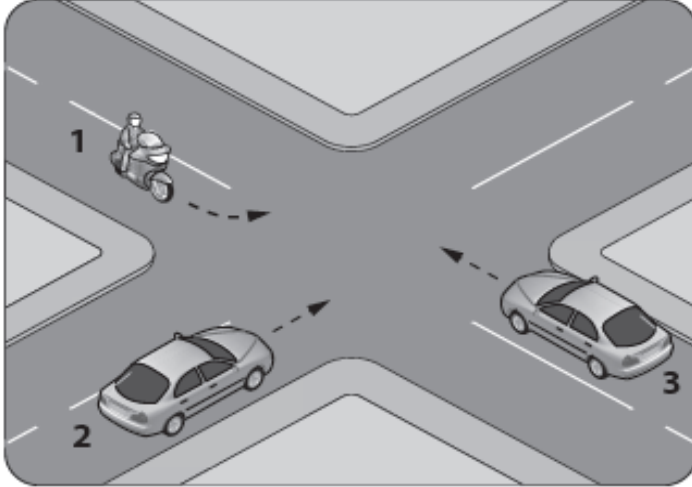


- A) At arabası
- C) Motosiklet

- B) Otomobil
- D) Kamyonet

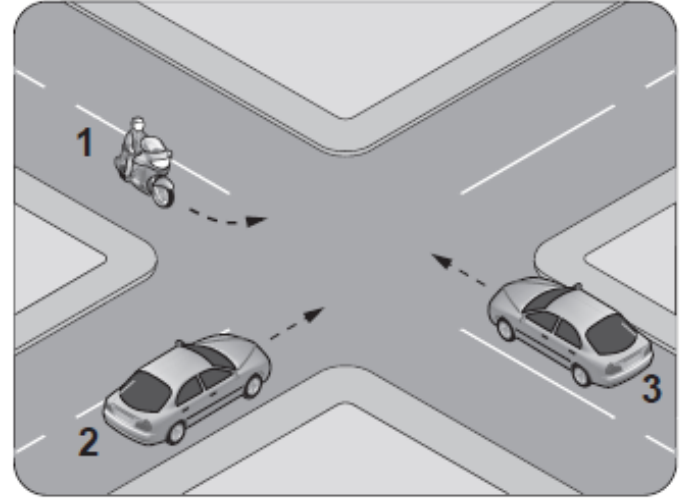
KAVŞAKLARDA İLK GEÇİŞ HAKKI

Şekle göre sola dönüş yapmak isteyen 1 numaralı motosiklet sürücüsü ne yapmalıdır?



- A) Geçiş hakkını kendi kullanmalıdır.
- B) Diğer araçların durmasını sağlamalıdır.
- C) 2 ve 3 numaralı araçların geçmesini beklemelidir.
- D) 3 numaralı araca yol verip, 2 numaralı araçtan önce dönmelidir.

Şekildeki araçların geçiş hakkı sırası nasıl olmalıdır?



- A) 1 - 2 - 3
- B) 2 - 3 - 1
- C) 3 - 1 - 2
- D) 3 - 2 - 1

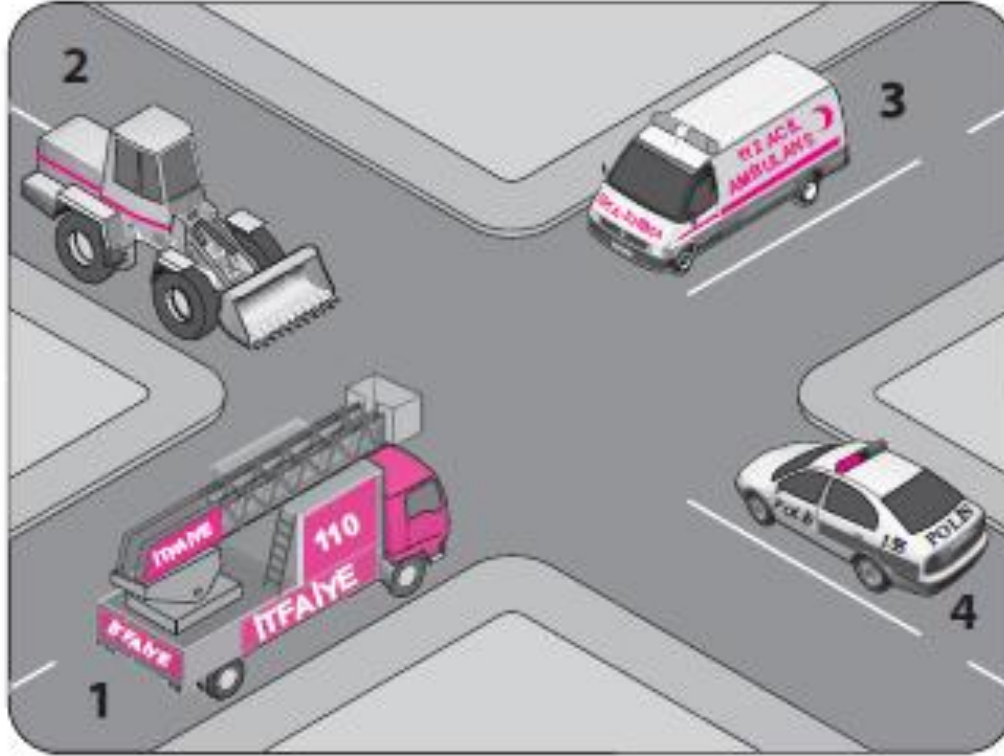
GEÇİŞ ÜSTÜNLÜĞÜNE SAHİP ARAÇLAR

- 1- Ambulans (Cankurtaran),
- 2- İtfaiye,
- 3- Güvenlik ve asayiş ile ilgili görevli araçlar(Polis araçları),
- 4- Trafik hizmetlerine ait araçlar (Trafik Polisi araçları)
- 5- Kar ve buz mücadelesi çalışmalarında görevli araçlar,
- 6- Afet ve acil durum hallerinde afet ve acil durum hizmetlerinde görevli araçlar,
- 7 – Koruma araçları ve korunan araçlar (Görevin devamı süresince)



KAVŞAKLARDA İLK GEÇİŞ HAKKI

- Bütün sürücüler geçiş üstünlüğüne sahip araçlara ilk geçiş hakkını vermek zorundadır.

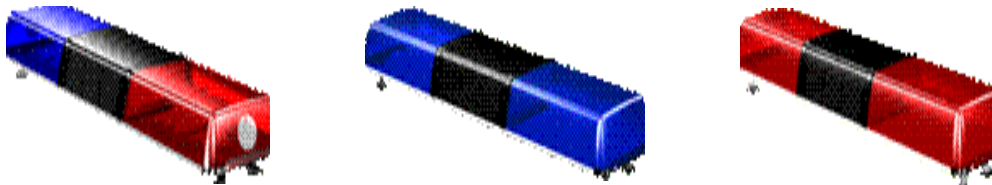


TEPE LAMBALARI

Geçiş üstünlüğüne sahip araçların ışık ve sesi **150 m** den görülebilecek ve duyulabilecek şekilde olmalıdır.

- Ambulans, trafik ve genel zabıtaya ait araçlarda **mavi-kırmızı** veya **mavi**,
- Karayolları Genel Müdürlüğü'nün trafik hizmetlerine ait araçlarında **mavi**,
- itfaiye ve sivil savunma araçlarında **kırmızı** renk ışık veren tepe lambaları bulunur.

Sarı renkli tepe lambası yol bakım, onarım araçları, kurtarıcı araçlar, ağırlık ve boyutları bakımından özel izinle karayoluna çıkan araçlara eskortluk eden araçlarda bulunur sarı ışık geçiş üstünlüğü hakkı vermez.



GEÇİŞ ÜSTÜNLÜĞÜNE SAHİP ARAÇLARA YOL VERME

Geçiş üstünlüğüne sahip bir aracın duyulur veya görülür işaretini alan sürücüler, bu araçların kolayca ilerlemelerini sağlamak için taşıt yolu üzerinde yer açmak, gerekiyorsa durmak ve bu araçlar tarafından tamamen geçilinceye kadar beklemek zorundadırlar. Bir kavşakta iken böyle bir işaret alan araç sürücüleri, derhal kavşağı boşaltmak ve gerekiyorsa emniyetli bir mesafe uzaklaştıktan sonra geçişi engellemeyecek şekilde durmak ve bu araçlar tamamen geçinceye kadar beklemek zorundadır.

Cankurtaran dışında, yaralı ve acil hasta taşıyan ve geçiş üstünlüğüne sahip oldukları ayırım işaretiyle belirlenmemiş olan araçlar, geçiş üstünlüğü hakkını, gereksiz olmamak şartı ile kendilerine taşıt yolu üzerinde yer açılmasını sağlamak için yeterli şekilde ses cihazlarını ve ışık işaretlerini kullanarak, gerektiğinde el ve kol işareti yaparak, karayolunu kullananları uyarmak suretiyle kullanılır.



GELEN TRAFİKLE KARŞILAŞMA HALİNDE GEÇİŞ KOLAYLIĞI SAĞLAMA KURALI

Düz eğimsiz, dar taşıt yollarında aksini gösteren bir trafik işareti yoksa;

Otomobil,

minibüs,

kamyonet,

otobüs,

kamyon,

arazi taşıtı,

LTT,

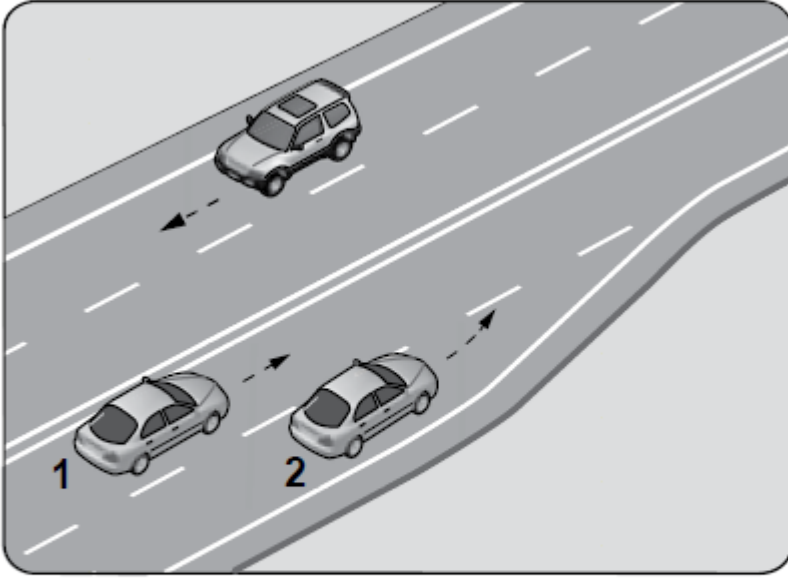
iş makinelerini sürenler,

Motorsuz araçları sürenler yazılış sırasına göre kendisinden önceliklere, geçiş hakkı vermek suretiyle geçiş kolaylığı sağlamak zorundadırlar



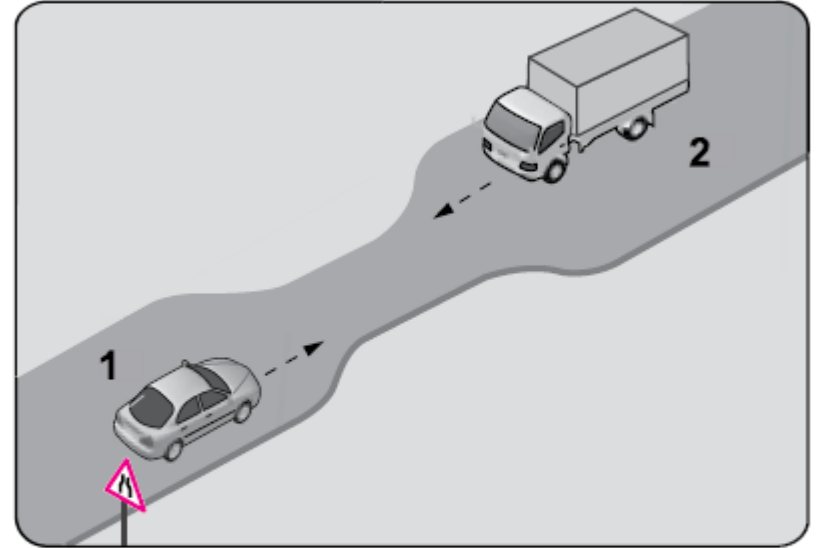
GEÇİŞ KOLAYLIĞI SAĞLAMA

Şekle göre 2 nolu araç sürücüsü ne yapmalıdır?



- A) Hızını artırmalı
- B) U dönüşü yapmalı
- C) 1 nolu araca yol vermeli
- D) 1 nolu aracı ikaz ederek durdurmalı

Şekildeki gibi eğimsiz iki yönlü dar yoldaki karşılaşmada 2 numaralı araç sürücüsü ne yapmalıdır?



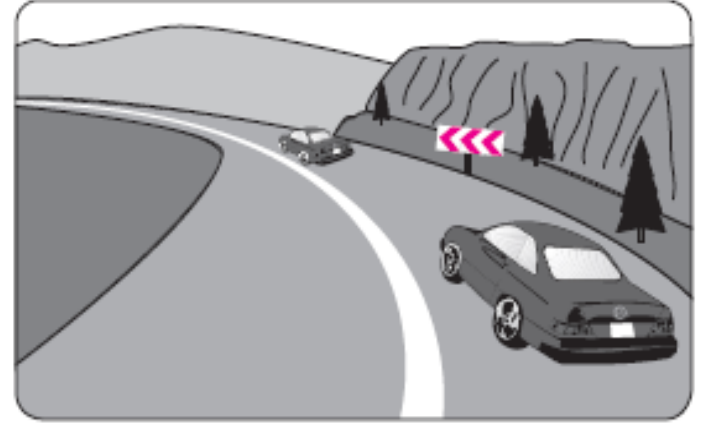
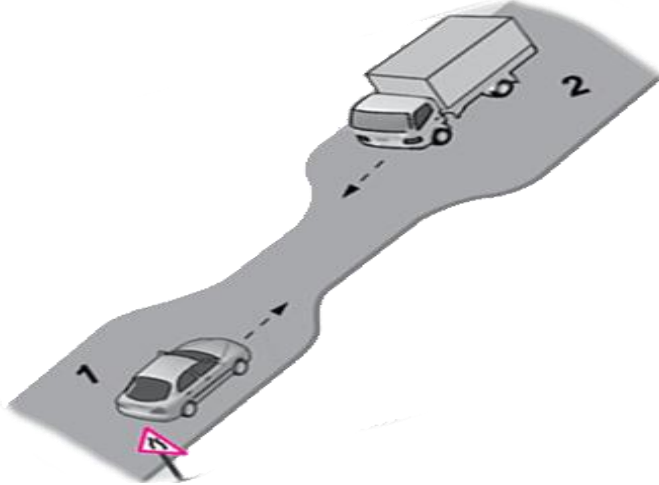
- A) U dönüşü yapmalı
- B) 1 numaralı araca yol vermeli
- C) İlk geçiş hakkını kendisi kullanmalı
- D) 1 numaralı araç sürücüsünü ikaz edip durdurmalı

GEÇİŞ KOLAYLIĞI SAĞLAMA

Tehlikeli eğimli yollarda karşılaşma hallerinde; çıkan araç için geçiş güç veya mümkün değilse, güvenli geçişi sağlamak için, inen araçlar varsa sığınma cebine girmek, sığınma cebi yoksa sağ tarafa yanaşıp durmak, çıkan araç için manevra imkânı bulunmadığının açıkça anlaşılması halinde de geri gitmek zorundadırlar.

Tehlikeli eğimli ve dar yollarda **İnen araç, çıkan araca yol vermelidir.**

VİRAJLARDA ARAÇ KULLANMA; Viraja girerken hız azaltılır, araç geçme yasağına uyulur, takip mesafesine ve yol güzergahında belirtilen hız limitlerine uyulur.



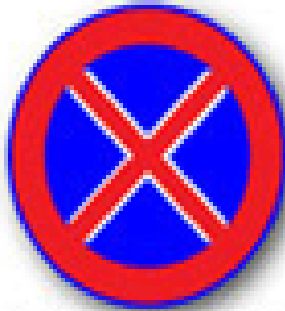
DURMA, DURAKLAMA VE PARKETME KURALLARI

DURAKLAMA DA ALINACAK TEDBİRLER:

- En uygun yerin seçilmesi,
- Bulunulan şeritte en az yer işgal edilmesi, varsa banketten yararlanılması,
- Duraklama amacı uzun süre beklemeyi gerektiriyor ise park etmede alınacak önlemlerin alınması,
- Diğer araçların geçişini ve yayaların yürümesini zorlaştırmayacak, yüklerin boşaltılması veya yüklenmesi sırasında başkalarına zarar vermeyecek, karayolu yapısını bozmayacak ve kirletmeyecek şekilde tedbirler alınması zorunludur.

DURAKLAMANIN YASAK OLDUĐU YERLER

- Duraklamanın yasak olduđu bir trafik işaretleriyle belirtilen yerlerde,
- Sol şeritte,
- Yaya, okul ve demiryolu geçitlerinde,
- Kavşak, tünel, köprü ve bağlantı yollarına yerleşim yerleri içinde **5m**, yerleşim yerleri dışında **100 m** mesafe içinde,
- Görüşün yetersiz olduđu tepe üstlerine yakın yerlerde ve dönemeçlerde,
- Otobüs, tramvay ve taksi duraklarında
- Duraklayan veya park eden araçların yol tarafındaki yanında,
- İşaret levhalarına yerleşim yeri içinde **15 m**, yerleşim yeri dışında **100 m** mesafede,
- Yerleşim yeri dışındaki karayollarında taşıt yolu üzerinde (zorunlu haller hariç), **duraklamak yasaktır.**



PARK ETME

Park etmede alınacak tedbirler:

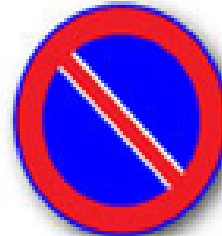
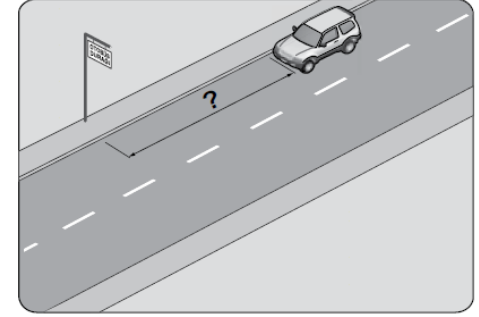
- Park için yasak olmayan ve güvenli bir yer tercih edilmelidir.
- Araç durdurulduktan sonra, direksiyon kaldırım taşına doğru çevrilir. Motor stop edilir, El freni ile araç sabitlenir. Eğimli yollarda inişte geri, yokuşta birinci vitese takılır. camlar ve kapılar kilitlenir.



PARK ETMENİN YASAK OLDUĞU YERLER

Park etmenin yasak olduğu yerler :

- Duraklamanın yasak olduğu yerlerde,
- Park etmenin trafik işareti ile yasaklandığı yerlerde,
- Geçiş yolu önünde ve üzerinde,
- Yangın musluklarına her iki yönden **5 m** mesafe içinde,
- Yolcu taşıma araçlarının duraklarını belirten levhalara her iki yönden **15 m** mesafe içinde,
- Geçiş üstünlüğü olan araçların giriş ve çıkışlarının yapıldığı yerleri belirten işaret levhalarına **15 m** mesafe içinde,
- Üç veya daha fazla şeritli yollarda aksine bir işaret bulunmadıkça gidişe ayrılmış en sağ şerit dışındaki şeritlerde,
- Kurallara uygun olarak park etmiş araçların çıkışına engel olacak şekilde,



PARK ETMENİN YASAK OLDUĐU YERLER

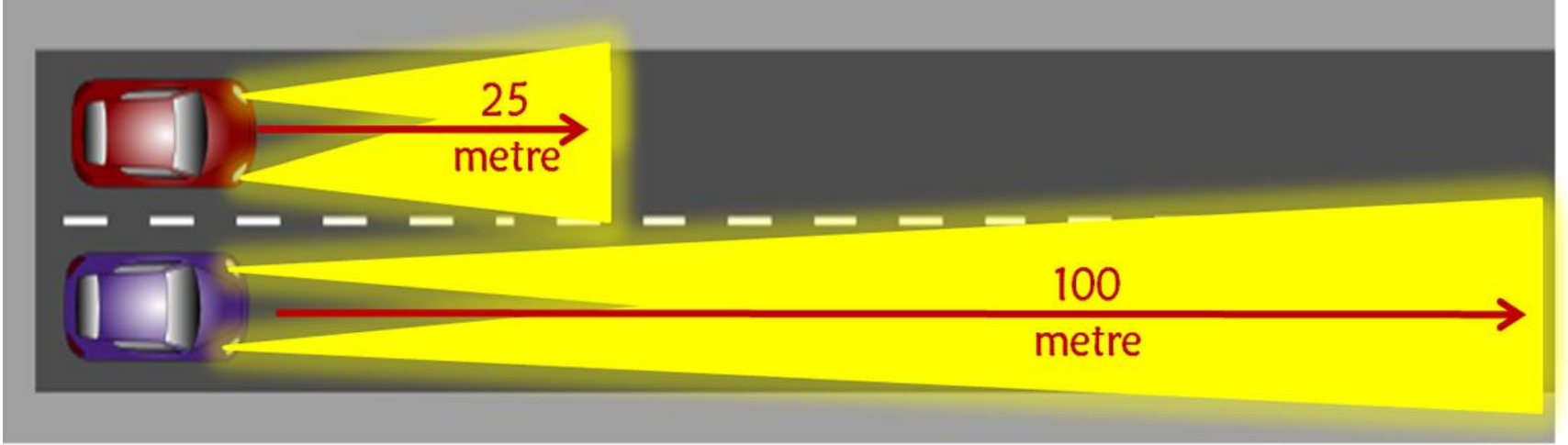
- Park, bahe, garaj, sinema, fabrika, atölye, iş hanı, okul, hastane vb. tesis ve işyerlerinin giriş ve çıkış kapılarına her iki yönde **5 m.** mesafe içinde,
- Alt ve üst geçitler ile köprülere **10 m.** mesafe içinde,
- Zorunlu haller dışında yerleşim yerleri dışındaki karayollarında taşıt yolu üzerinde,
- Yaya yollarında,
- Park etmek için ayrılmış yerlerde, şekle aykırı olarak ,
- Ücretli park yerlerinde ücret ödemedenden veya süresi dışında,
- Belirli bir plakaya ayrılmış park yerine (izin verilen araçlar hariç), park yapılması yasaktır.

Bir trafik işareti ile izin verilmedike kamyon, çekici, otobüs, lastik tekerlekli traktör ve iş makinelerinin yerleşim birimleri içindeki karayollarında park etmesi yasaktır. (Köy kasaba gibi küçük yerleşim birimleri bu hükmün dışındadır.)



- Yasaklanmış yerlerde ve hallerde park edilen araçlar yetkililerce kaldırılır. Araçların yetkililerce kaldırılıp götürülmesi sebebiyle yapılmış olan bütün masrafları, aracın sürücüsü veya sahibi ödemek zorundadır.
- Araç kaldırılıp götürülmeden veya götürüldüğü esnada sahibinin gelmesi durumunda trafik idari para cezası karar tutanağı kendisine tebliğ edilmek ve varsa yapılan masraflar ödettirilmek suretiyle sahibine teslim edilir

ARAÇLARIN IŞIKLANDIRILMASI ve IŞIKLARIN KULLANILMASI

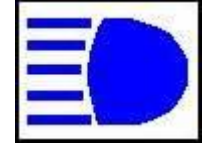


- Araçların ışıkları gündüz kar, sis, şiddetli yağmur ve yeterli derecede aydınlatılmamış yerlerde yakılmalıdır, gece ise ışıkları yakmak zorunludur.
- **Araçların önünde**; beyaz ışık veren kısa ve uzun farlar, portakal sarısı renginde sinyal lambaları ve sis lambaları vardır. **Arka kısımda** ise park lambası, sinyal lambaları, fren, geri vites lambası ve plaka lambası mevcuttur.
- Uzun farlar **100 metre**, Kısa farlar **25 metre** ileriye aydınlatacak şekilde ayarlı olmalıdır. Aracın plakası **20 metre** mesafeden okunacak şekilde aydınlatılmış olmalıdır.

İŞIKLARIN KULLANILMASI

Uzağı Gösteren Işıklar (Uzun Farlar):

- Yerleşim birimleri dışındaki karayollarında geceleri seyrederken,
- Yeterince aydınlatılmamış tünellere girerken ve benzeri yerlerde,



Yakını Gösteren Işıklar (Kısa Farlar):

- Yerleşim birimleri içinde ve aydınlatmanın yeterli olduğu yerlerde,
- Karşılaşmalarda, öndeki aracı takip ederken ve geçerken yan yana gelinceye kadar,
- Gündüz görüşü azaltan sisli, yağışlı ve benzeri havalarda kullanılır.

Sürücüler, geceleri yakın ilerisi görülmeyen kavşak, dönemeç ve tepe üstlerine yaklaşırken yakın ve uzağı gösteren ışıkları ardı ardına sıra ile yakarak gelişlerini haber vermek zorundadır. (Selektör Yapma)



İŞIKLARIN KULLANILMASINDA YASAKLAR

- Sis lambalarının; sisli, karlı ve sağanak yağmurlu havalarda dışında ve diğer farlarla birlikte yakılması,
- Sadece park lambaları veya sis ışıkları ile seyredilmesi,
- Dönüş ışıklarının “geç” anlamında kullanılması,
- Karşılaşmalarda ışıkların söndürülmesi,
- Öndeki aracı geçişlerde uyarı için çok kısa süre dışında uzağı gösteren ışıkların yakılması,
- Yönetmelikte belirlenen esaslara aykırı nitelikte ışık takılması ve kullanılması **yasaktır**.

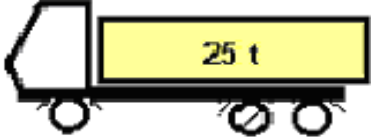


ARAÇLARIN BOYUT ÖLÇÜ VE AĞIRLIKLARI:

Azami Genişlik: 2,55 m, Azami Yükseklik: 4 m, otobüs dışındaki motorlu araçlarda azami uzunluk 12 metre



2 Dingil



3 Dingil



4 Dingil



5 Dingil



6 Dingil



Tahriksiz Dingil
10 Ton



Tahrikli Dingil
11,5 Ton

Yapılacak ağırlık kontrollerinde %5 tartı toleransı uygulanır. Ancak, ocaklardan çıkarılan ve ocak sahasının içinde tartılmayan madenlerin, paketlenmemiş veya herhangi bir şekilde seçilecek stok sahalarna depolanması, zirai ürünlerin üretildiği arazi parçasından stoklama alanlarına yapılacak seri taşıma amaçlı depolamalar sırasında, her türlü karayolu üzerinde 1 kilometreye kadar yakın mesafeli taşımalarda, taşıtların hızı 60 km/s'i geçmemek kaydı ile aracın azami yüklü ağırlığını % 15 oranında aşabilmeleri mümkündür.

ARAÇLARIN YÜKLENMESİ

- Araçlara, taşıma sınırı üstünde yolcu veya yük alınması,
- Aracın toplam ve dingil ağırlıklarını aşacak şekilde yük yüklenmesi yasaktır.
- Ağırlık ve boyutları bakımından standart dışı yüklerin karayolu ile taşınması için *Karayolları Genel Müdürlüğünden* izin alınması zorunludur.
- Araçların ağırlık kontrolleri *Karayolları Genel Müdürlüğü'nce* yapılır.
- Radyoaktif maddelerin yüklenmesi, boşaltılması ve taşınabilmesi için *Atom Enerjisi Komisyonu'ndan* izin alınması zorunludur.



YÜKLEME SIRASINDA DİKKAT EDİLECEK HUSUSLAR:

- Yükün, karayoluna deęecek, düşecek, dökülecek, saçılacak, sızacak, akacak, kayacak, gürültü çıkaracak şekilde yüklenmesi,
- Dengeyi bozacak, yolda bir şeye takılacak veya sivri çıkıntılar oluşturacak şekilde yüklenmesi,
- Görüşe engel olacak, aracın sürme güvenliğini bozacak ve tescil plakalarını, ayırım işaretlerini, fren ve dönüş ışıklarıyla yansıtıcıları örtecek şekilde yüklenmesi,
- Kasanın sağ ve sol yanlarından taşacak şekilde yüklenmesi,
- Aracın boyunu **önden 1 m. arkadan 2 m.** den fazla aşacak şekilde yüklenmesi,
- Çamurluk, basamak, kasa kenarı, araç üstü, bagaj merdiveni gibi dış kısımlarda ve **yük üzerinde yolcu taşınması, yasaktır.**



TEHLİKELİ MADDELERİN TAŞINMASI



Patlayıcı, yanıcı, yakıcı veya kolayca ateş alıcı, zehirli veya radyoaktif maddeler ile bunların benzerleri **Tehlikeli Madde sayılır.**

- Tehlikeli maddelerin yüklenmesi ve boşaltılması sırasında buldukları yere **30 m. mesafe içinde, sigara ve benzerleri içilmemeli**, kibrit, çakmak, aydınlatma cihazı gibi alev ve kıvılcım çıkaran şeyler kullanılmamalıdır.
- Tehlikeli madde taşıyan araçlarda **6 voltu** geçmeyen **pilli fener** dışındaki aydınlatma cihazları kullanılmaz.
- Bu araçlarda **iki adet 6 kg.** kapasiteli **yangın söndürme cihazı** bulundurulur.
- Araca başka yük alınmaz, mal sahibi ve hizmetlisinden başka yolcu bindirilmez.
- Duraklama ve Park etme halinde araç, bir görevlinin gözetimi altında tutulmalıdır.
- Yerleşim yeri dışındaki karayollarında en az **50 m.** takip mesafesi uygulanmalıdır.
- Duraklama işleminde diğer araçlara **20 m.** mesafe bırakarak duraklama yapılmalıdır.



YOLCU TAŐIMA KURALLARI

Aksine bir iŐaret bulunmadıkça araç sürücüleri; Araçlarını, gidiŐ yönüne göre yolun en sađ kenarında durdurarak, yolcularını sađ taraftan indirmek ve bindirmek, yolcular da araçların sađ tarafından inmek ve binmek **zorundadırlar.**

- Araç durmadan kapı açmak,
- Kapıların kapanmasını beklemeden hareket etmek,
- Durakladıktan sonra aracın sađını kontrol etmeden kapı açmak ve kontrolsüz inip binmek yasaktır.
- TaŐıt yolu üzerinde araçların sol kapılarından yolcu indirip bindirmek, **yasaktır.**



YÜK TAŞIMAK İÇİN YAPILMIŞ ARAÇLARDA GEREKLİ HALLERDE:

- Kısa mesafelerde işçi taşınmasında kullanılacaklar için, kasa kapaklarının kapalı ve karoser zeminden itibaren en az **120 cm. yüksekliğinde elle tutulacak sağlam bir korkuluğun bulunması** şartı ile taşıma sınırının her **tonu için ayakta 2 yolcu (işçi)** taşınabilir.
- Tarım ürünlerinin toplanması, yüklenmesi veya boşaltılması amacıyla lastik tekerlekli **traktörlerin** römork veya yarı römorklarında oturmaları şartıyla, taşıma sınırının **her tonu için en çok 3 kişi** taşınabilir.
- Yükle yolcu bir arada taşınırken yükler sağlam olarak yerleştirilmiş ve bağlanmış olmalı, kasanın yan ve arka kapakları kapalı olmalı, yolcular kasa içinde ayrı bir yere oturtulmalıdır.
- Kasa üstünün kapalı olması şart değildir.





ARIZALI ARAÇLARIN İŞARETLENMESİ

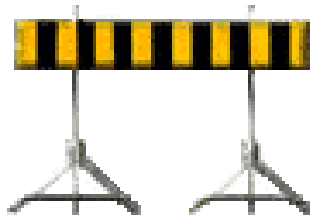
Araç sürücüleri, bütün imkânları elverdiği ölçüde kullanarak hareket ettirme, itme ve benzeri yollarla, araçlarını karayolu dışına, bu mümkün olmaz ise bankete, bu da mümkün değilse taşıt yolunun en sağına almak ve her durumda yol, hava ve trafik şartları ile gece ve gündüz olmasına göre, gerekli güvenlik ve uyarı tedbirlerini derhal alıp uygulamakla yükümlüdürler.

Arızalanan araçlar için duraklama ve park etme tedbirleri alınmakla birlikte;

- Aracın ön ve arkasına **30 metre** mesafede diğer araç sürücülerinin **150 m.** mesafeden açıkça görebilecekleri şekilde birer **reflektör** veya **kırmızı ışıklı cihaz** konulmalı,
- Otobüs, kamyon ve çekicilerde, **150 x 25 cm.** ebadında **engel işareti** ile işaretleme yapılması,
- Tehlikeli madde taşıyan araçlarda işaretleme işleminden sonra aracın **gözetim altında** tutulması zorunludur.

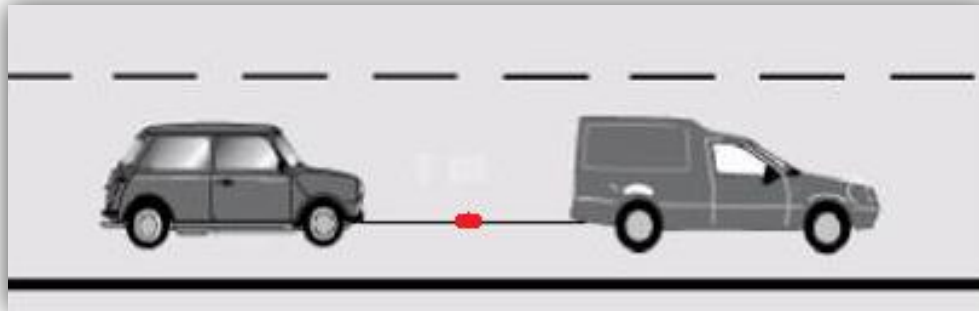
Arızalı aracın önüne ve arkasına taş dizmek, teneke, bidon, lastik gibi şeyler koymak, ateş yakarak işaretleme yapmak tehlikeli ve yasaktır.

Reflektör: Bir kenarı **45 cm** eşkenar üçgen şeklinde, her kenarı **5cm** genişliğinde ışık yansıtan bir işaretleme elemanıdır.



ÇEKEN VE ÇEKİLEN ARAÇLARLA İLGİLİ KURALLAR:

- Çekilen aracın ağırlığı, çeken aracın taşıma sınırından fazla olmamalıdır
- Her iki araç boş olmalı, yolcu ve yük olmamalı, sürücüleri yönetiminde olmalıdır.
- Aradaki bağlantı yerinden çıkmayacak ve kopmayacak şekilde **çelik çubuk, çelik halat veya zincirle** yapılmalıdır
- Çekilen aracın ışık donanımı bozuk ise arkasına gündüz 20 x 20 cm. boyutunda **kırmızı bez**, gece **kırmızı ışık** veya **reflektör** konulmalıdır.
- Bağlantı en fazla **5 m.** olmalıdır. Bu mesafe **2,5 m'**yi geçtiği takdirde, bağlantının orta kısmına gündüz **kırmızı yansıtıcı** veya **20x20 cm** ebadında **kırmızı bez**, gece **kırmızı ışık** veya **kırmızı yansıtıcı** konulmalıdır.
- Çekilen aracın freni bozuk ise, **1 m' lik Çeki demiri ile** bağlantı yapılmalıdır
- Freni bozuk aracı çekerken **15 km/s.**, diğer arızalı araçları çekerken **20 km/s.** Hız sınırına uyulmalıdır.
- Kendi kendine hareket gücü olmayan römork ve benzeri arızalı araçlar ile başka bir araçla çekilemeyecek durumda olan araçlar, **oto kurtarıcı** ile çekilmelidir.





SÜRÜCÜ VE YOLCULARIN KORUYUCU TERTİBAT KULLANMALARI

Sürücünün yanındaki ön koltukta **10 yaşından küçük çocukların taşınması yasaktır.**

Araçlarda 150 cm'den kısa ve 36 kg'ın altındaki çocukların taşınması sırasında çocukların ağırlığına uygun çocuk bağlama sistemlerinin kullanılması zorunludur. Ancak, 135 cm'den uzun çocuklar çocuk bağlama sistemleri yerine ön koltukta oturmamak şartıyla diğer koltuklardaki emniyet kemerlerini kullanabilirler. Çocuk bağlama sistemleri olmayan araçlarda üç yaşın altındaki çocuklar taşınamazlar.

Motosiklet ve motorlu bisiklet sürücülerinin koruma başlığı ve koruma gözlüğü, yolcularının ise koruma başlığı kullanmaları zorunludur.



Hem önde, hem arkada emniyet kemerinizi mutlaka takın.

BİSİKLET, MOTORLU BİSİKLET ve MOTOSİKLET SÜRÜCÜLERİ

- Bu araçların yaya yollarında sürülmesi yasaktır.
- Ayrı bir bisiklet yolu olduğu halde, bisiklet ve motorlu bisikletlerin taşıt yollarında sürülmesi yasaktır.
- İki den fazlasının taşıt yolunun bir şeridinde yan yana sürülmesi yasaktır.
- Sürücü arkasında oturma yeri olmadıkça başka kişilerin taşınması yasaktır.
- Yeterli oturma yeri olsa dahi bir kişiden fazlasının taşınması yasaktır.
- Bu araçların sürülmesi sırasında elde bagaj, paket ve benzerlerinin taşınması yasaktır.
- İzin alınarak yapılan gösteriler haricinde, bu araçlar üzerinde akrobatik hareketler yapılması yasaktır.
- Üç tekerlekli ve özel şekilde imal edilmiş motosikletler hariç, bu araçlar üzerine kasa, sandık vb yaptırılarak ticari amaçla yük taşınması yasaktır.

Bisiklet sürücülerinin **11** yaşını, motorsuz taşıtları sürenlerin de **13 yaşını** doldurmuş olmaları gerekmektedir.



Motosikletle trafiğe çıkarken mutlaka kask kullanın.

BİSİKLET, MOTORLU BİSİKLET ve MOTOSİKLET İLE İLGİLİ KURALLAR

- Elde bagaj, paket ve benzeri şeylerin taşınması yasaktır.
- Ticari yük taşınması yasaktır.
- Başka araçlara tutunularak sürülmesi yasaktır.



- Sürücü arkasında; **Bir kişiden** fazlasının taşınması yasaktır.





YAVAŞ SÜRME VE YAVAŞLAMA YASAĞI

Sürücülerin zorunlu bir neden olmadıkça:

- Diğer araçların ilerleyişine engel olacak şekilde yavaş sürmeleri,
- Belirlenen hız sınırlarının çok altında ve trafiğinin akışına engel olacak şekilde sürmeleri,
- Başkalarını rahatsız edecek veya tehlikeye sokacak şekilde gereksiz ve ani yavaşlamaları **yasaktır**.

I- Motosikletinde aşınmış lastik kullanması

II- Koruma başlığı ve koruma gözlüğü kullanması

III- Motosikletine aldığı yolcuya koruma başlığı takması

Yukarıdakilerden hangileri güvenilir motosiklet sürücüsünün özelliklerindedir?

- A) Yalnız I
C) II ve III

- B) I ve II
D) I, II ve III

Aşağıdakilerden hangisi bisiklet, motorlu bisiklet ve motosikletlerle ilgili trafik suçudur?

- A) Tehlikeli madde taşıyan araçların geçilmesi
B) Geçme yaparken azami hız sınırının aşılması
C) Gidiş yönüne göre yolun en sağından seyredilmesi
D) İkidenden fazlasının taşıt yolunun bir şeridinde yan yana sürülmesi

YARIŞLAR VE KOŞULAR:

İl sınırları içindeki yarış ve koşular için o ilin valiliğinden, iller arası veya uluslar arası yarış ve koşular için İçişleri Bakanlığından en az 30 gün önceden başvurularak izin alınır. Yarışa katılacaklar için Karayolları Trafik Kanununun 105. Maddesi gereğince sigorta yaptırılır.

ÇOCUK, HASTA VE ENGELLİ TAŞITLARI, GÖRMEYEN YAYALAR:

Gözleri görmeyenlerden, beyaz baston taşıyan, kollarında 3 siyah yuvarlaklı sarı bant bulunan, bir yayanın veya köpeğin yardımı ile yürüyen kişilerin taşıt yolu üzerinde bulunmaları halinde bütün sürücülerin yavaşlamaları, gerektiğinde durmaları ve yardımcı olmaları zorunludur.



YAYALARLA İLGİLİ KURALLAR

- Yayalar yaya yolu, banket veya alan varsa buralardan yürümek zorundadırlar.
- Her iki tarafında banket bulunan yollarda, yayalar kendi gidiş yönlerine göre sol banketten yürümek zorundadırlar.
- Yolun karşı tarafına geçmek isteyen yayalar, yaya ve okul geçitlerinden veya kavşaklardan geçmek zorundadırlar. **100 m.** yakınında bu gibi yerler yoksa, gelen taşıtların hızını kontrol ederek en kısa doğrultuda karşıya geçebilirler.
- Yaya ve okul geçitlerinden geçerken geçidin sağ bölümünden yürümek zorunludur.
- Yaya yolu bulunmayan karayollarında gece yürümek zorunda kalan yayalar sürücüleri uyarıcı açık renk elbise giymek, üstünde veya elindeki eşyada yansıtıcı bulundurmak veya ışık taşımak zorundadır.
- Yayalar, karşıya geçişlerini yapmak üzere taşıt yoluna girmeden önce, önce sol taraflarını sonra sağ taraflarını kontrol etmelidirler.
- Bir yetkili veya görevli yönetiminde yürüyenler taşıt yolunun en sağ şeridinden fazla kısmını işgal etmeden, gece ve gündüz görüşün az olduğu hallerde imkân oranında tek sıra halinde yürümek, araçların hareketlerini engellemek ve güçleştirmemek, çarpmayı önleyici ve uyarıcı tedbirleri almak şartı ile taşıt yolu üzerinden yürüyebilirler.

TRAFİK KAZALARI VE CEZALAR

1- Trafik kazalarının genel durumu, kaza faktörleri, kusur payları ve kusurlu davranışlar

KAZALARA SEBEP OLAN KUSURLARIN ORANLARI

2011

T.3

KAZA FAKTÖRLERİ	YERLEŞİM YERİ		YERLEŞİM YERİ DIŞI		TOPLAM	
	Kusur Sayısı	%	Kusur Sayısı	%	Kusur Sayısı	%
Sürücü	95.069	86.78	24.564	95.11	119.634	88.37
Yaya	13.618	12.43	662	2.56	14.280	10.55
Araç	130	0.12	243	0.94	373	0.28
Yol	370	0.34	291	1.13	661	0.49
Yolcu	370	0.34	66	0.26	436	0.32
TOPLAM	109.557	100.00	25.827	100.00	135.384	100.00

Not : Sadece EGM Bölgesinde meydana gelen kazalara göre düzenlenmiştir.

(Kaynak: Emniyet Genel Müdürlüğü)

TRAFİK KAZALARI VE CEZALAR

2- Kaza sonrası yapılacak işlemler ve izlenecek hukuki prosedür

- a. Trafik kazası, maddi hasarlı, yaralanmalı ve ölümlü trafik kazaları
- b. Kaza anında alınacak acil güvenlik önlemleri
- c. Kazaya ait iz ve delillerin önemi
- d. Maddi hasarlı trafik kazası tespit tutanağı
- e. Kazaya karışanların kaza anındaki yükümlülükleri ve bulundurulması zorunlu belgeler
- f. Kaza anında trafik zabıtasının görevleri

Kazaya karışan sürücülerin tümü, yetkililerin gelmesini gerekli görmez ve aralarında anlaşılırsa, trafik akışını engellemek için olay yerinin fotoğrafları çekilerek kazaya karışan araçlar taşıt yolu dışına çıkarılır ve “**Maddi Hasarlı Trafik Kazası Tespit Tutanağını**” düzenleyip birlikte imza altına alarak olay yerinden ayrılabilirler. Olay yerinden ayrıldıktan sonra, yetkililerden kaza tespit tutanağı düzenlemesini isteyemezler.



Maddi Hasarlı Trafik Kazası Tespit Tutanağının Düzenlenmesi

Maddi hasarlı kazalarda ve anlaşma durumunda kazaya karışan sürücüler;

- Kaza ile ilgili bir tutanağı karşılıklı olarak doldurarak imzalar.
- Araçların plakaları görünecek şekilde fotoğraflarını çeker,
- Araçların sigorta poliçeleri, ehliyet ve kimlik fotokopilerini karşılıklı olarak birbirlerine verirler ve bu belgelerle araç servise teslim edilir.
- Servis sigorta şirketine bilgi verip onay alarak aracın tamir işlemini yapar.

Yetkililer Tarafından Tutanak Tutulması Gereken Durumlar;

- Kazaya bir aracın karışması.
- Taraflardan birinin sürücü belgesinin bulunmaması,
- Araçlardan birinin zorunlu mali sorumluluk sigortasının olmaması.
- Sürücülerden herhangi birinde alkol, uyuşturucu veya uyarıcı madde aldığı şüphesinin bulunması,
- Kazaya karışan araçlardan herhangi birinin kamu kurum veya kuruluşuna ait olması kamu malına veya üçüncü şahısların eşyalarına zarar verilmiş olması
- Kazada ölüm veya yaralanma durumunun olması.

Trafik Zabitası Çağrılması Durumunda Trafik Zabitasının Görevleri;

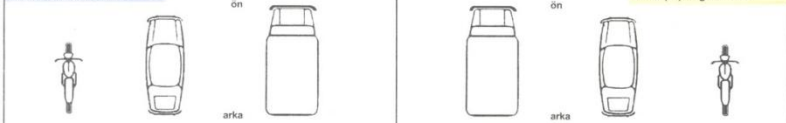
- Yolun trafiğe kapandığı hallerde, yolu trafiğe açmak,
- Karayolunu kullananlar için ek bir tehlikenin oluşmaması için gerekli tedbirleri almak,
- Yaralılara ilk yardım yapılmasını ve en yakın sağlık kuruluşuna gönderilmesini sağlamak,
- Kaza yerindeki mal güvenliğini sağlamak,
- Trafik Kazası Tespit Tutanağı düzenlemek,

MADDİ HASARLI TRAFİK KAZASI TESPİT TUTANAĞI



1 Kaza Tarihi	Saat	2 Kaza Yeri	İl:	Mahalle:
			İlçe:	Cadde:
			Semt:	Sokak:

ARAÇ A	A 8- Uygun Kutulara (x) İşareti Koyunuz	B	ARAÇ B
4 Sürücü Bilgileri	Kırmızı ışık halinde bulunmak		4 Sürücü Bilgileri
Adı Soyadı:	Taahhüt giremez işareti bulunun karayoluna girmek		Adı Soyadı:
T.C. Kimlik No:	Karşı yönden gelen trafiğin kullandığı yola girmek		T.C. Kimlik No:
Sürücü Belge No. Ve Sınıfı:	Geçme yasağı (sollama yasağı) olan yerde geçiş yapmak		Sürücü Belge No. Ve Sınıfı:
Alındığı Yer (il/ilçe):	Kavşakta geçiş önceliğine uymamak		Alındığı Yer (il/ilçe):
Adres:	Yetkili memurun dur işaretinde geçmek		Adres:
Tel No:	Aynı istikamette ve aynı şerhite giderken önündeki araçta arkadan çarpmak		Tel No:
5 Araç Bilgileri	Sağa dönüş kuralına uymamak		5 Araç Bilgileri
Marka ve Modeli:	Sola dönüş kuralına uymamak		Marka ve Modeli:
Plaka:	Geri manevra kuralına uymamak		Plaka:
Kullanım Şekli:	Geçme (sollama) kuralına uymamak		Kullanım Şekli:
6 Trafik Sigortası Polİçe Bilgileri	Geçiş önceliğine uymamak		6 Trafik Sigortası Polİçe Bilgileri
Sigortalının Adı Soyadı:	Parkeleme kuralına uymamak		Sigortalının Adı Soyadı:
T.C. Kimlik No:	Duraklama kuralına uymamak		T.C. Kimlik No:
Sigorta Şirketinin Ünvanı:	Kuralara uygun olarak park edilmiş araçta çarpmak		Sigorta Şirketinin Ünvanı:
Acente No:			Acente No:
Polİçe No:			Polİçe No:
TRAMER Belge No:			TRAMER Belge No:
Polİçenin Başlangıç-Bitiş Tarihi:			Polİçenin Başlangıç-Bitiş Tarihi:



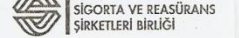
9 Çarpışma yerinin ve anının taslağını çiziniz.



10 Sürücü görüşleri	Sürücü görüşleri 10

A 11 Sürücülerin İmzaları 11 B

MADDİ HASARLI TRAFİK KAZASI TESPİT TUTANAĞI



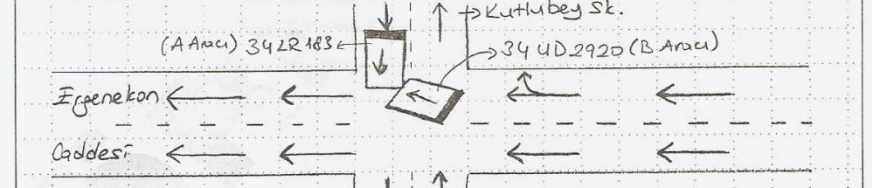
1 Kaza Tarihi	Saat	2 Kaza Yeri	İl: İSTANBUL	Mahalle: HALİDE EDİP ADINAR
22.04.2008	14:25		İlçe: SİĞELİ	Cadde: ERGENEKON
			Semt: PANGALTI	Sokak: KÜTLÜBEY

3 Görgü Tanıkları	Adı Soyadı	Adresi	Tel No:
	Zelha YILDIRIM	Halide Edip Adınar Mah. Kutlubey Sk. No: 4/5 SİĞELİ - İSTANBUL	0212-324----

ARAÇ A	A 8- Uygun Kutulara (x) İşareti Koyunuz	B	ARAÇ B
4 Sürücü Bilgileri	Kırmızı ışık halinde bulunmak		4 Sürücü Bilgileri
Adı Soyadı:	Taahhüt giremez işareti bulunun karayoluna girmek		Adı Soyadı: MEHMET
T.C. Kimlik No:	Karşı yönden gelen trafiğin kullandığı yola girmek		T.C. Kimlik No: 563
Sürücü Belge No. Ve Sınıfı:	Geçme yasağı (sollama yasağı) olan yerde geçiş yapmak		Sürücü Belge No. Ve Sınıfı: 45931-B
Alındığı Yer (il/ilçe):	Kavşakta geçiş önceliğine uymamak		Alındığı Yer (il/ilçe): İSTANBUL/SARIER
Adres:	Yetkili memurun dur işaretinde geçmek		Adres: Atak Mah. Vakıf Sok. No: 24/4 HOSLUK-İSTANBUL
Tel No:	Aynı istikamette ve aynı şerhite giderken önündeki araçta arkadan çarpmak		Tel No: 0505----
5 Araç Bilgileri	Sağa dönüş kuralına uymamak		5 Araç Bilgileri
Marka ve Modeli:	Sola dönüş kuralına uymamak		Marka ve Modeli: OPEL ASTRA
Plaka:	Geçme (sollama) kuralına uymamak		Plaka: 34 UD 2920
Kullanım Şekli:	Geçiş önceliğine uymamak		Kullanım Şekli: HUSUSİ
6 Trafik Sigortası Polİçe Bilgileri	Geçme (sollama) kuralına uymamak		6 Trafik Sigortası Polİçe Bilgileri
Sigortalının Adı Soyadı:	Parkeleme kuralına uymamak		Sigortalının Adı Soyadı: MEHMET
T.C. Kimlik No:	Duraklama kuralına uymamak		T.C. Kimlik No: 563
Sigorta Şirketinin Ünvanı:	Kuralara uygun olarak park edilmiş araçta çarpmak		Sigorta Şirketinin Ünvanı: XY2 SİGORTA
Acente No:			Acente No: 250
Polİçe No:			Polİçe No: 9864070
TRAMER Belge No:			TRAMER Belge No: 10806790
Polİçenin Başlangıç-Bitiş Tarihi:			Polİçenin Başlangıç-Bitiş Tarihi: 7.9.2007-2007



9 Çarpışma yerinin ve anının taslağını çiziniz.



10 Sürücü görüşleri	Sürücü görüşleri 10
Kavşakta ilerlerken sağa dönmekte olan 34 UD 2920 Plakalı araç kavşakta geniş olarak ters peride girmiş ve 34 LR 183 Plakalı araçta çarpma çarpmıştır.	Kavşakta sağa dönerken yolu tek yönlü bannedererek geniş açıyla döndüm ve 34 LR 183 Plakalı aracın ön tarafına çarpım.

A 11 Sürücülerin İmzaları 11 B

KAZAYA KARIŞANLAR VE KAZA YERİNDEN GEÇENLERİN SORUMLULUKLARI

Kazaya Karişanlar:

- Durmak ve trafik güvenliđi için gerekli önlemleri almak,
- Kaza yerindeki durumu deđiştirmemek,
- Olayı görevlilere bildirmek, kaza yerinden ayrılmamak,
- İstendiđinde kimlik ve adreslerini bildirmek, sürücü ve trafik belgeleri ile sigorta poliçelerini göstermek,
- Başında sahibi ve sorumlusu bulunmayan araç veya mala zarar verilmesi halinde; aracın, malın ilgisini bulmak, bulunmadığı takdirde zarar verilen aracın veya malın görülebilen yerlerine not bırakmak, En kısa sürede yetkililere haber vermek zorunludur.

Kaza Yerinden Geçenlerin Sorumlulukları:

- Kaza yerinde usulüne uygun ilk yardım tedbirlerini almak,
- Olayı en yakın zabıtaya veya sađlık kuruluşuna bildirmek,
- Yetkililerin isteđi halinde yaralıları sađlık kuruluşuna götürmek.

Sürücü Kusurlarının Tespiti

- Adli mevzuat ve yargılama hükümleri saklı kalmak üzere, trafik kazalarına karışanların kusur durumları; 2918 sayılı Karayolları Kanunu ve Karayolları Trafik Yönetmeliğinde belirtilen kurallar, şartlar, hak ve yükümlülükler ile asli kusur sayılan haller dikkate alınarak belirlenir.
- Kaza mahallinde yapılan incelemeler sonunda tespit edilen iz ve delillere ilave olarak kazaya karışanların olay hakkındaki ifadeleri ile varsa tanık ifadeleri de kusur durumunun tespitinde dikkate alınır.

Trafik kazalarına karışan sürücülerin kusur oranları; 100 veya 8 sayısı, tam kötü puan olarak esas alınarak hesaplanır.



4- Trafik suçları ve karşılığı cezalar, Ceza puanları

Trafik kurallarına aykırı hareket eden sürücülere para ve puan cezası verilir. İhlal edilen her bir trafik kuralı için, ihlalin özelliğine göre 5'ten 20'ye kadar ceza puanı verilir ve sürücü belgesi siciline kaydedilir.

Hafif para cezası ve hafif hapis cezasını gerektiren durumlar ile belgelerin geri alınması ve iptali ile ilgili davalara **Trafik Mahkemeleri bakar**, trafik mahkemesinin bulunmadığı yerlerde **Sulh Ceza Mahkemeleri** görevlidir.

Trafik suçlarını işleyenler hakkında Emniyet Genel Müdürlüğünün Trafik zabıta personeli, Jandarma Genel Komutanlığının yetkili kıldığı personel, Ulaştırma Bakanlığının yetkili kıldığı personel, Karayolları Genel Müdürlüğünün yetkili kıldığı personel suç ve ceza tutanağı düzenler.

Sürücülerin trafik kurallarına uyup uymadıklarını denetlemekle sorumlu olan yetkililere yardımcı olmak üzere Karayolları Güvenliği Yüksek Kurulunca uygun görülen kişilere, "**Fahri Trafik Müfettişliği**" görevi verilir. Fahri Trafik Müfettişleri düzenlediği tutanakları en geç bir hafta içinde herhangi bir trafik kuruluşuna teslim etmek zorundadır. Fahri Trafik Müfettişlik hizmeti ücretsiz olup görevi kötüye kullanan kişiler **2 aydan 6 aya kadar hafif hapis cezası ile cezalandırılır**.

Para cezaları tutanağın tebliğ tarihinden itibaren **1 ay içinde ödenmediği takdirde** geciken her ay için **%5** faiz uygulanır. Ancak uygulanacak faiz **cezanın 2 katını** geçemez.

Para cezasının peşin ödenmesi durumunda **%25 indirim uygulanır**.

Kişinin ekonomik durumunun müsait olmaması durumunda para cezasının, ilk taksidinin peşin ödenmesi koşuluyla, 1 yıl içerisinde 4 eşit taksit halinde ödenmesine karar verebilir.

Plakaya yazılan cezalar sürücüye tebliğ edilmesinden sonra geçen **15 gün içerisinde** peşin ödenirse **%25 lik indirim** hükmünden yararlanır.



Trafik denetimlerinde neler kontrol edilir?
Ehliyet – Ruhsat!

Ehliyetin sahte olup olmadı, kullanılmakta olan araca uygunluğu kontrol edilir. Sonra ruhsat cüzdanının içindeki evraklara bakılır.

Ruhsat cüzdanının içindeki evraklar;

1. Tescil Belgesi,
2. Trafik Belgesi,
3. Sigorta evrakları

SÜRÜCÜ BELGESİ Driving License	
ADI - NAME :	...
SOYADI - SURNAME :	...
VER. İL/İLÇE - ISSUE AT PROVINCE/COUNTRY :	...
BELGE NO - LICENCE NUMBER :	...
VER. TARİHİ - DTE OF ISSUE :	...
KULLANDIĞI CHAZ VE PROTİZLER :	...
SINIF/CLASS :	...

Kontrollerde Trafik belgesi üzerindeki muayene tarihleri ve Trafik sigorta belgesindeki tarihler kontrol edilir, muayene tarihi geçmiş ise veya sigortası yenilenmemişse ceza verilir.



T.C. MOTORLU ARAÇ TRAFİK BELGESİ REGULASYON KİMLİK VE MOTOR BELGESİ	
MUSTAFA ÖZKAN	
İSTANBUL GAYRİTERTİPİ	
İL: İZMİR	İLÇE: İZMİR
PLAKA NO: 34 Y 972	TARİH: 25.12.1998
ARAÇ: FIAT	YIL: 1999
MARKA: SIENA 1.4	RENK: MENKESİ MAVİ
YERİ: 6580503	YERİ: 06211998

TESCİL BELGESİ

T.C. MOTORLU ARAÇ TRAFİK BELGESİ REGULASYON KİMLİK VE MOTOR BELGESİ	
MUSTAFA ÖZKAN	
İSTANBUL GAYRİTERTİPİ	
İL: İZMİR	İLÇE: İZMİR
PLAKA NO: 34 Y 972	TARİH: 25.12.1998
ARAÇ: FIAT	YIL: 1999
MARKA: SIENA 1.4	RENK: MENKESİ MAVİ
YERİ: 6580503	YERİ: 06211998

TRAFİK BELGESİ

SİGORTA	
MUSTAFA ÖZKAN	
İSTANBUL GAYRİTERTİPİ	
İL: İZMİR	İLÇE: İZMİR
PLAKA NO: 34 Y 972	TARİH: 25.12.1998
ARAÇ: FIAT	YIL: 1999
MARKA: SIENA 1.4	RENK: MENKESİ MAVİ
YERİ: 6580503	YERİ: 06211998

SİGORTA

ARAÇLARIN TESCİLİ

- **Yeni aracın tescilinin yapılabilmesi için;** aracın faturası, taşıt alım vergisi ödeme belgesi, teknik belge (karayolu uygunluk belgesi), zorunlu mali sorumluluk sigorta belgesi, motorlu taşıtlar vergisi ödeme belgesi, çevre kirliliği önleme fonu hesabına yatırılması gereken miktarın ödendiğine dair bilgi ve belgeler ibraz edilir. Bu Bilgi ve belgelerin doğruluğu kontrol edildikten sonra; **Trafik belgesi, tescil belgesi ve tescil plaka numarası verilir.**
- **Daha önce tescili yapılmış olan araçların satış dolayısıyla yeni sahibine tescili için;** Aracı satan kişi; vergi dairesinden aracın vergi ve ceza borcunun bulunmadığına dair “**Borcu yoktur belgesi**”, altıktan sonra alıcı ve satıcı notere giderek noterde satış işlemi gerçekleştirir. Noter satış ile ilgili evrakı tescil kuruluşuna göndererek aracın yeni sahibine göre tescil belgesinin yeniden düzenlenmesini sağlar.

ARAÇLARIN MUAYENELERİ

- Lastik tekerlekli traktör ve römorkları **ilk 3 yaş sonunda, 3 yılda bir,**
- Resmi / Hususi otomobil ve römorkları, İki veya Üç tekerlekli araçlar, **ilk 3 yaş sonunda ve 2 yılda bir,**
- Diğer motorlu araçlar ve römorkları **her yıl,** periyodik muayeneye tabi tutulur.

Muayene süresi dolmasa bile kazaya karışması sonucu yetkili zabıtaca muayenesi gerekli görülenler ile, araç üzerinde değişiklik yapılması halinde muayenesi zorunludur.



Aracınızın muayenesini zamanında yaptırın.

ARAÇLARDA BULUNDURULMASI ZORUNLU MALZEMELER

Takoğraf: Otobüs kamyon ve çekicilerde.

Taksimetre: Taksi otomobillerinde

Yangın söndürme cihazı:

- Otomobil, minibüs ve kamyonetlerde 1 kg. kapasiteli bir adet,
- Otobüs, kamyon ve çekicilerde 6 kg. kapasiteli bir adet,
- Tehlikeli madde taşıyan araçlarda 6 kg. kapasiteli iki adet,

Reflektör: Motosiklet ve motorlu bisiklet hariç, bütün motorlu araçlarda iki adet,

Stepne: Şehirlerarası yolcu taşıyan bütün araçlarda,

Tekerlek takozu: Otobüs, azami ağırlığı 3,5 tondan fazla olan araçlar ve iki dingilli römorklarda bir adet. Üç veya daha çok dingilli taşıtlarda ve tek dingilli römorklarda iki adet.

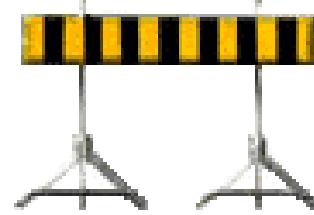
İlk yardım çantası: Motosiklet, motorlu bisiklet ve iş makinesi hariç bütün taşıtlarda.

Engel işareti: Otobüs, kamyon ve çekicilerde

Bulundurulması zorunlu Diğer Malzemeler: Otomobil, minibüs, otobüs, kamyonet, kamyon, çekici ve L.T. Traktörlerde

(Çekme halatı, pense,tornavida,kriko,bijon anahtarı,zincir, seyyar lamba veya el feneri)

ARAÇLARDA BULUNDURULMASI ZORUNLU MALZEMELER



SÜRÜCÜ BELGELERİ

Sınıfı	Araçla	Kapsam	Öğrenim Durumu (en az)	Yaş
A1	Motorlu Bisiklet	-	İlkokul	17
A2	Motosiklet	A1	İlkokul	17
B	Otomobil, Minibüs, Kamyonet	F	İlkokul	18
C	Kamyon	B, F	İlkokul	22
D	Çekici	C, B, F	İlkokul	22
E	Otobüs	C, B, F	İlkokul	22
F	Lastik Tekerlekli Traktör	-	İlkokul	17
G	İş Makineleri	-	İlkokul	18
H	Hasta ve Sakat Araçları	-	İlkokul	17

- İlk defa sürücü belgesi alanlar en az bir yıl süre ile aday sürücü olarak kabul edilirler.
- Sürücü belgeleri süreli olarak verilir. Geçerlilik süresi dolan sürücü belgesi ile araç kullanan sürücüye 343 TL idari para cezası verilir ve sürücü belgesi geri alınır. Dış ülkelerden aldıkları sürücü belgeleri ile yönetmelikte belirtilen süre ve şartlara aykırı olarak araç kullananlar hakkında her seferinde 343 TL idari para cezası verilir.
- Belirlenen süre içinde değiştirilmeyen sürücü belgeleri geçersiz sayılır. Ancak başvuru halinde , gerekli harçlar ve indirimsiz değerli kağıt bedeli ödendikten sonra kendilerine geçersiz sayılan sürücü belgesinin karşılığı olan yeni sürücü belgesi verilir.
- E sınıfı sürücü belgesini 28.04.1997 tarihinden önce alanlar, D sınıfı sürücü belgesi ile kullanılan çekiciyi D sınıfı sürücü belgesi almaya gerek olmadan kullanabilir.

SÜRÜCÜ OLUR SAĞLIK ŞARTLARI:

- **Monoküler kişiler;** A1, A2, B ve F sınıfı sürücü belgesi alabilir. Ticari araç kullanamaz. Kullandıkları aracın içinde, sağında ve solunda olmak üzere en az 3 ayna bulunması zorunludur. Sürücü sertifikalarına ve belgelerine monoküler yazılır. Sürücü Belgesi aldıktan sonra her yıl göz hekiminden sağlık raporu almaları zorunludur. Kullanacakları araçların azami hız sınırları; yerleşim yerleri içinde 50 km/s, yerleşim yeri dışında belirlenen hız sınırlarından 10 km/s daha az olmalıdır.
- **Gece körlüğü olanlar** gün doğumundan 1 saat öncesinden, gün batımından 1 saat sonrasına kadar araç kullanabilirler.
- **Renk körlüğü olanlar** herhangi bir koşul olmadan sürücü olabilirler.
- **İşitme cihazı kullananlar** B ve F sınıfı sürücü belgesi alabilir, ticari araç kullanamazlar.
- **İşitme ve konuşma engellilere** H sınıfı sürücü belgesi verilir. Kullandıkları aracın arka camının sol ve sağ üst köşesine işitme ve konuşma engelli olduklarını belirten işaret konulur.

SÜRÜCÜ BELGESİNİN GERİ ALINMASI:

- Sağlık raporu ile sürücülük yapmasında sakınca görülenlerin,
- Sürücü belgesinin sahte olduğu, hile ile alındığı, şartlarına uygun olmadan verildiği tespit edilenlerin.
- Trafik suçunun işlendiği tarihten geriye doğru **1 yıl içinde** toplam **100 ceza puanını; ilk defa dolduran** sürücülerin, sürücü belgeleri **2 ay süre** ile geri alınır ve eğitime tabi tutulur. (Sürücü kursuna kayıt olarak tekrar trafik dersi alır. Ders sonunda Milli Eğitim Müdürlüğünden Eğitim gördüğüne dair alınan belge ile Emniyete başvurularak süresi sonunda ehliyet geri alınır.) **Aynı yıl içinde ikinci defa 100 ceza puanını** dolduran sürücülerin sürücü belgeleri **4 ay süre ile geri alınarak, psiko-teknik değerlendirmeye ve psikiyatri uzmanının muayenesine** tabi tutulur. Muayene sonucunda sürücülük yapmasına engel hali bulunmayanların belgesi süresi sonunda iade edilir. **1 yıl içinde 3 defa 100 ceza puanını** dolduran sürücülerin belgeleri **süresiz olarak iptal edilir.**
- Ölümle sonuçlanan trafik kazalarına asli kusurlu olarak sebebiyet veren sürücülerin sürücü belgeleri **1 yıl süre ile geri alınır.**



ÇEVRE İLE İLGİLİ TANIMLAR

Çevre: İnsanı etkileyen ve insanlardan etkilenen dış ortama denir.

Çevre koruma: Çevre kirliliğini önlemek amacıyla yapılan çalışmalara denir.

Çevre Hakkı: Herkesin sağlıklı ve dengeli bir çevrede yaşama hakkını ihlal edenlere karşı yargı mercileri önünde savunma hakkıdır.

Çevre Kirliliği: İnsanların faaliyetleri sonucu havada, suda, toprakta meydana gelen olumsuz gelişmelerle, ekolojik dengenin bozulmasıdır.

Erozyon: Toprağın rüzgar ve su gibi etkilerle bir yerden bir yere taşınmasıdır.

Gürültü: Kişilerin huzurunu, ruh ve beden sağlığını bozacak seviyede çıkartılan, istenmeyen seslerdir.

Taşıtlar ve Sürücülerin Etkisiyle Meydana Gelen Kirlilik:

Hava Kirliliği:

- Bakımı yapılmamış araçların fazla yakıt yakması
- Temiz olmayan yakıtların kullanılması
- Trafik yoğunluğunun kirliliğe etkisi
- Zaruri olmayan durumlarda araç kullanımının çevreye etkisi
- Araçların duraklama ve park sonrasında gereksiz yere çalışır durumda bekletilmesinin etkisi



Temiz havada %78 azot, %21 oksijen, %1,3 diğer gazlar ile %0,03 oranında karbondioksit gazı bulunur. Havanın kirlenmesi bu oranın bozulması demektir. Eksoz gazları havayı %70, karbonmonoksit gazının havayı %80 oranında kirlettiği bilinmektedir.

Katalitik konvektör içerisinden geçen eksoz gazları, bu cihaz içerisine karbonmonoksit ve hidrokarbon bileşiklerini bırakır. Böylece eksozdan çıkan gazların hava kirliliğine etkisi önemli derecede azalır. Araç motoru rölantide çalışırken eksoz'dan çıkan karbonmonoksit gazı **% 3,5'dan**, araç hareket halindeyken **% 4,5'dan** fazla olmamalıdır.

Toprak Kirliliği:

- Araçların bakımının gerekli ortamlarda yapılmaması, motor yağı, asit vb. atığın toprağa dökülmesi
- Araçlarda kullanılan, yenilen veya içilen maddelerin, atıkların çevreye atılması
- Kimyasal ve radyoaktif maddelerin emniyet tedbiri alınmadan taşınması
- Sürücülerin sebep olduğu orman ve tarım arazisi yangınları



Egzoz gazı emisyon ölçümünü yaptırmayı aksatmayın.
Temiz bir çevre için katkıda bulunun.

Su kirliliği:

- Deniz kıyılarından veya dere yataklarından kum alınması ve bu alanlara atıkların dökülmesi

TEDBİRSİZ ve SAYGISIZ ARAÇ SÜRME YASAĞI

- Su, çamur ve benzerlerini sıçratmak, atmak, dökmek,
- Korkutmak veya şaşırtmak,
- Sigara külü ve izmaritlerini veya başka şeyleri yola atmak, dökmek,
- Özel amaçlarla, keyfi veya kasıtlı davranışlarda bulunmak, seyir emniyetini ihlal etmek veya tehlikeye düşürmek,
- Seyir halinde sürücülerin cep ve araç telefonu ile benzeri haberleşme cihazlarını kullanması **yasaktır**. (Ancak, cep ve araç telefonları ile benzeri haberleşme cihazlarının sürücüler tarafından çeşitli elektronik sistemler vasıtasıyla ele alınmadan kullanılmasında bir sakınca yoktur.)

ASLİ KUSUR SAYILAN HALLER

- Kırmızı ışıktta veya görevlinin dur işaretinde geçmek,
- "Taşıt giremez" levhasının bulunduğu karayoluna veya bölünmüş karayolunda karşı yönden gelen trafiğin kullandığı şerit veya bağlantı yoluna girmek,
- İki den fazla şeritli taşıt yollarında, karşı yönden gelen trafiğin kullandığı şerit veya yol bölümüne girmek,
- Arkadan çarpmak,
- Geçme yasağı olan yerlerde önceki aracı geçmek,
- Kavşaklarda ilk geçiş hakkına uymamak,
- Daralan yollarda geçiş kolaylığı sağlamamak,
- Manevraları düzenleyen kurallara uymamak,
- Yerleşim yerleri dışındaki karayolunda zorunlu haller dışında duraklamak veya park etmek,
- Kurallara uygun olarak park etmiş araca çarpmak.



Yukarıda sayılan hal ve hareketlerde bulunan sürücüler asli kusurlu sayılırlar. Ancak, sürücülerin veya yayaların kural dışı hareketleri veya taşıtların teknik arızaları bir başka sürücüyü tehlikeye düşürmüş ve bu sürücü, oluşması muhtemel bir kazayı önlemek, can ve mal güvenliğini korumak amacı ile Karayolları Trafik Kanununun öngördüğü temel kurallardan birini ihlal etmeye mecbur kalmış ve bütün tedbirlere rağmen bir kazaya neden olmuşsa, asli kusurlu sayılamaz.

SES, MÜZİK, GÖRÜNTÜ VE HABERLEŞME CİHAZLARI

Yasa ve yönetmelikte belirtilen şartlara uymayan ses, müzik, görüntü ve haberleşme cihazları ve sürücünün izleme ve kullanma sahası içinde bulunan görüntü cihazları araçlardan söktürülür.

Araçlardaki ses cihazlarının:

- Yakın ilerisi görülmeyen kavşak, dönemeç ve tepe üstü gibi yerlere yaklaşırken geliş haber verme, yol ve trafik durumuna göre karayolunu kullananları uyarma ve geçme halleri dışında kullanılması,
- Kamunun rahat ve huzurunu bozacak şekilde gereksiz veya gereğinden uzun ve ayarsız olarak seslendirilmesi,
- Geçiş üstünlüğüne sahip araçlarda bulundurulması gerekenlerin, diğer araçlara takılarak kullanılması, **yasaktır.**



HARİTA OKUMA – YOL VE ŞEHİR BİLGİSİ

Sürücüler daha az yakıtla, daha kısa sürede bir yere ulaşabilmek için trafiğe çıkarken şehir planını dikkate almalıdır. Şehirler arası yolculuğa çıkanlar yanlarında Türkiye Karayolu Haritası bulundurmalıdır. Ticari araç kullanan sürücüler yaşadığı şehrin yol ve kavşaklarını, terminal, hastane, spor alanları, alışveriş merkezleri, tarihi yerleri gibi önemli yerleri bilmelidir.

Haritalarda yer ve yön bulmak için genel olarak haritanın sağ alt köşesinde belirtilen şekil ve sembollerin açıklamalarına dikkat edilmelidir. Günümüzde navigasyon cihazları yer ve yön bulma konusunda sürücülere çok büyük kolaylık sağlamaktadır.



Haritaların alt kenar çizgisi hangi ana yönü gösterir?

- A) Batı
- B) Doğu
- C) Güney
- D) Kuzey

HARİTA OKUMA – YOL VE ŞEHİR BİLGİSİ

Haritada yeri gösterilen illerden hangisi **daha** doğudadır?



- A) Uşak
B) Sivas
C) Konya
D) Trabzon

Osmaniye'den hareket eden bir araç, haritada görüldüğü gibi önce Malatya'ya oradan da Ankara'ya gitmiştir.



Bu durumda araç hangi yönlerde hareket etmiş olur?

- A) Batı-Doğu
B) Kuzey-Güney
C) Kuzeydoğu-Kuzeybatı
D) Kuzeybatı-Güneydoğu

TRAFİK İLE İLGİLİ KURULUŞ ve KOMİSYONLAR:

- 1- Karayolları Güvenliđi Yüksek Kurulu:** Kurul, **Başbakan'ın başkanlığında yılda 2 defa toplanır.** Karayolu Trafik Güvenliđi Kurulunca uygun görülen önerileri değerlendirerek karara bağlar.
- 2- Karayolu Trafik Güvenliđi Kurulu:** Kurul, **Emniyet Genel Müdürlüğü, Trafik Hizmetleri Başkanının başkanlığında, ayda bir toplanır.** Trafik hizmetlerinin daha çağdaş ve güvenli bir şekilde yürütülebilmesi için önerilerin uygulanabilirliğini tartışarak karara bağlar.



3- Emniyet Genel Müdürlüğü:

- Sürücü belgelerini düzenleyip verir, ülke çapında sürücülerin sicillerini tutar,
- Araçların tescil işlemlerini yaparak belge ve plakalarını verir,
- Akan ve duran trafiği düzenler, yönetir,
- Araçlarda bulundurulması gerekli belge ve gereçler ile sürücülerin kurallara uyup uymadığını denetler,
- Trafik kazalarında yaralananların bakımlarını sağlamak için tedbir alır ve yakınlarına haber verir,
- Trafik kazalarının oluş nedenleri ile ilgili bilgileri toplayıp, değerlendirir, gerekli önlemlerin alınması için ilgili kuruluşlara teklifte bulunur,
- El koyduğu trafik kazalarında, kaza tespit tutanağı düzenler,
- Hasar tazminatı ödemelerini hızlandırmak için sigorta şirketlerince istenen bilgi ve belgeleri verir.



4- Karayolları Genel Müdürlüğü:

- Yapım ve bakımından sorumlu olduğu karayollarında düzenleme ve işaretlemeleri yapar,
- Karayollarındaki işaretleme standartlarını tespit ve kontrol eder,
- Karayolu güvenliğini ilgilendiren projeleri inceler ve onaylar.
- Trafik kazalarının oluş nedenlerine göre veriler hazırlamak ve karayollarında gerekli önleyici teknik tedbirleri almak veya aldirmek,
- Yetkili birimlerce veya trafik zabıtasınca tespit edilen trafik kaza analiz sonucu, altyapı ve yolun fiziki yapısı ile işaretlemeyle dayalı kaza sebepleri göz önünde bulundurularak gerekli görülecek tedbirleri almak veya aldirmek,
- Araçların ağırlık kontrollerini yapar, gerekli durumlarda suç ve ceza tutanağı düzenler,
- Tescile bağlı araçların muayenelerini yapar,
- Yapım ve bakımından sorumlu olduğu karayollarında, kavşak, durak yeri, aydınlatma, yol dışı park yerleri vb. tesisleri yapar,
- Karayolu yapılarına hasar verenler ile yapım ve bakım sırasında görevlilerin ikaz ve işaretlerine uymayanlar hakkında tutanak düzenleyerek en yakın trafik kuruluşuna teslim etmek,
- İçişleri Bakanlığı'nın uygun görüşü alınmak suretiyle, yönetmelikte belirlenen hız sınırlarının üstünde veya altında hız sınırları belirler ve işaretler,



5- Milli Eğitim Bakanlığı :

- Motorlu araç sürücülerinin yetiştirilmesi için sürücü kursları açar, özel sürücü kursu açılmasına izin verir ve kursları denetler,
- Sürücü adaylarının teorik ve uygulamalı sınavlarını yapmak ve başarılı olanlara sertifika verilmesini sağlamak,
- Okul öncesi, okul içi ve okul dışı trafik eğitimini düzenleyen trafik genel eğitim planı hazırlamak ve ilgili kuruluşlarla iş birliği yaparak uygulamak



6- Sağlık Bakanlığı :

- Trafik kazaları ile ilgili, ilk ve acil yardım hizmetlerini planlamak ve uygulamak,
- Trafik kazalarında yaralananların en kısa zamanda sağlık hizmetlerinden yararlanması için, iç işleri bakanlığının uygun görüşü de alınarak karayolları üzerinde ilk yardım istasyonları kurmak, bu istasyonlara gerekli personel, araç ve gereci sağlamak,
- Her ilde trafik kazaları için eğitilmiş sağlık personeli ile birlikte yeteri kadar ilk ve acil yardım ambulansı bulundurmak,
- Trafik kazalarında yaralanıp sağlık kuruluşuna sevk edilenlerden kazanın sebep ve tesiriyle otuz gün içinde ölenlerin kayıtlarını tutmak ve takip eden ayın sonuna kadar Emniyet Genel Müdürlüğüne bildirmek.

7- Gıda, Tarım ve Hayvancılık Bakanlığı:

Köy Yollarında;

- Trafik düzeni ve güvenliği açısından gerekli düzenleme ve işaretlemeleri yapar,
- Kavşak, durak yeri, yol dışı park yerleri, aydınlatma vb. projeleri inceler ve onaylar,



8- Ulaştırma, Denizcilik ve Haberleşme Bakanlığı:

- Tescile bağlı araçların muayenelerini yapar, muayene istasyonlarını denetler,
- Araçların ağırlık ve boyut kontrollerini yapar,
- Karayolları Trafik Kanunu hükümlerine aykırı hareket edenler hakkında tutanak düzenleyerek idari para cezası vermek,



9- Orman ve Su İşleri Bakanlığı, Çevre ve Şehircilik Bakanlığı:

- Çevre Kanunu ile yönetmelikler çerçevesinde belirtilen görevleri yapar,

T.C.
Orman ve Su İşleri
Bakanlığı





10- Belediye Trafik Birimleri:

- Yapım ve bakımından sorumlu olduğu yolları trafik düzeni ve güvenliğini sağlayacak durumda bulundurur,
- Yol ve kavşak düzenlemeleri ile gerekli işaretlemeleri yapar,
- Açık ve kapalı park yerleri, alt ve üst geçitleri yapar,
- Trafiği tehlikeye düşüren engelleri gece veya gündüze göre kolayca görülebilecek şekilde işaretler veya ortadan kaldırır,
- Karayolu yapısında ve üzerinde yapılacak çalışmalarda gerekli tedbirleri alır,
- Çocuklar için trafik eğitim tesisleri yapar veya yapılmasını sağlar.

Belediyelerin İl ve İlçe Trafik Komisyonları:

- İl sınırları içinde yerel ihtiyaç ve şartlara göre; trafik düzeni ve güvenliğini sağlamak amacıyla gerekli tedbirleri alır,
- Trafiğin düzenli bir şekilde akımını sağlamak için alt yapı hizmetleri ile ilgili tedbirleri alır,
- Trafikle ilgili sorunları çözümlmek için Trafik Güvenliği Yüksek Kurulu'nun müdahalesini gerektiren hususları İçişleri Bakanlığına iletir,
- Belediye sınırları içinde ticari amaçla çalıştırılacak yolcu ve yük taşıtları ile motorsuz taşıtların çalışma şekli ve şartları, çalıştırılabileceği yerler ile güzergâhlarını tespit eder ve sayılarını belirler,
- Otopark olmaya uygun boş alan, arazi ve arsaları geçici otopark yeri olarak ilan eder ve bunların sahiplerine izin verir,
- İl Trafik Komisyonunun başkanı Vali, İlçe Trafik Komisyonunun başkanı ise Kaymakam'dır.
- İl ve İlçe Trafik Komisyonlarının kararları valinin onayı ile yürürlüğe girer.

TRAFİK PSİKOLOJİSİ

- Sürücülük performansı (görme ve anlama - tepki süresi)
- Riskli ve güvenli sürücülüğü belirleyen kişilik özellikleri
- Ruhsal yapı bozukluklarının kazalara etkisi
- Paylaşma, başkalarına saygı ve bencillik duygularının sürücülükle ilişkisi
- Alkol ve sürücülük
- Yorgun, uykusuz ve dalgın araç kullanma
- Risk alma eğilimi

İnsan faktörünün kazalarda oynadığı rolü belirlemek ve araştırma bulgularından yola çıkarak, kazaları engelleyebilecek önlemler üretmek aşağıdakilerden hangisinin alanına girer?

- A) Adli tıp
- B) Kazazede
- C) İlk yardımcı
- D) Trafik psikolojisi

- Gözlerini açık tutmakta zorlanıyorsa
- Dalıyor ya da dikkatini toplayamıyorsa

Araç kullanırken yukarıda verilen belirtilerin sürücüde sezilmesi halinde aşağıdakilerden hangisi yapılmalıdır?

- A) Mola verilmeli
- B) Yola devam edilmeli
- C) Gözler ovuşturulmalı
- D) Baş dik tutmaya çalışılmalı

TRAFİK PSİKOLOJİSİ

Aşağıdakilerden hangisi ruhsal yapısı bozuk sürücü davranışlarından?

- A) Kullandıkları her araçta geçiş üstünlüğünü kendilerine ait sanmak
- B) Başkalarının haklarına saygı göstermek
- C) Kurallara uymaya özen göstermek
- D) Hırslı ve kızgın olmamak

Aşağıdakilerden hangisi trafik psikolojisinin hedeflerindedir?

- A) Stresli olarak araç kullanmayı teşvik etmek
- B) Kurallara uymayan sürücüleri cezalandırmak
- C) Saygısız ve tedbirsiz davranışlar kazandırmak
- D) Toplumda insan faktöründen kaynaklanan trafik kazalarının azalmasını sağlamak

Hangi kişilik özelliğinin sürücülerde olması trafik ortamında riskli davranışı artırır?

- A) Asabi
- B) Saygılı
- C) Hoş görülü
- D) Bencil olmayan

Tabloda, kandaki alkol miktarına bağlı olarak sürücülerin kaza yapma riskindeki artışlar verilmiştir.

Kandaki alkol miktarı (Promil)	Kaza riski artışı (Misli)
0.50	2
1.0	10
2.0	25

Tabloya göre aşağıdakilerden hangisi kesinlikle söylenir?

- A) Kaza riskinin kandaki alkol miktarına bağlı olarak arttığı
- B) Alkolün her sürücüde aynı etkiyi göstermediği
- C) Ülkemizde alkol tüketiminin gittikçe artmakta olduğu
- D) Az miktarda alınan alkolün sürücünün refleksini güçlendirdiği



Sınavda Trafik ve Çevre Bilgisi dersinden 2014 yılı itibariyle
27 soru sorulmaktadır.

ÖNCE EĞİTİM, SONRA EHLİYET !



Oktay TAŞCI

Trafik ve Çevre Bilgisi Öğretmeni



SINAV İÇİN TÜM ÖĞRENCİLERİMİZE BAŞARILAR DİLERİZ.